



## ประกาศเทศบาลนครอุบลราชธานี

### เรื่อง การขายพัสดุครุภัณฑ์ที่ชำรุดและเสื่อมสภาพ

.....

ด้วยเทศบาลนครอุบลราชธานี มีความประสงค์จะทำการขายทอดตลาด พัสดุครุภัณฑ์ที่ชำรุดและเสื่อมสภาพโดยวิธีการประมูลราคา จำนวน ๑๕๔ รายการตามรายละเอียดที่แนบมา โดยมีเงื่อนไขในการขายดังนี้

#### ๑. กำหนดการ

๑.๑ การขายทอดตลาด จะขายโดยวิธีการประมูลด้วยปากเปล่า “วาจา” เป็นเงินบาทเท่านั้น(ประมูลรวม)

๑.๒ ผู้ประมูลผู้ราคาในการขายทอดตลาด ต้องลงทะเบียนเพื่อเข้าร่วมการประมูลสำหรับผู้ไม่ได้ลงทะเบียนไม่มีสิทธิเข้าทำการประมูล กำหนดการประมูลราคา ณ อาคารสาธารณสุข เทศบาลนครอุบลราชธานี ห้องประชุมชั้น ๔ ในวันที่ 21 เม.ย. 2564 ตั้งแต่เวลา ๐๙.๓๐ ถึงเวลา ๑๐.๐๐ น. หากพ้นระยะเวลาดังกล่าว จะไม่มีสิทธิเข้าร่วมการประมูล เริ่มประมูลราคาตั้งแต่วันที่ ๑๐.๐๐ น. หรือสอบถามทางโทรศัพท์หมายเลข ๐๔๕-๒๔๖๐๖๐ ต่อ ๑๑๗ (ครุภัณฑ์จำหน่ายวันที่ 20 เม.ย. 2564 เวลา ๑๐.๐๐ น.)

#### ๒. เอกสารหลักฐานที่ใช้ในการประมูลราคา ดังต่อไปนี้

๒.๑ สำเนาบัตรประจำตัวประชาชน, สำเนาทะเบียนบ้าน

๒.๒ หนังสือมอบอำนาจ (กรณีมอบอำนาจ)

#### ๓. เงื่อนไขการขายทอดตลาด

๓.๑ เทศบาลนครอุบลราชธานี จะดำเนินการขายทอดตลาดพัสดุครุภัณฑ์ที่ชำรุด โดยวิธีการประมูลด้วยวาจา

๓.๒ ผู้สนใจเข้าร่วมประมูลราคาขายทอดตลาด จะต้องเตรียมเอกสารดังต่อไปนี้ ยื่นต่อคณะกรรมการดำเนินการจำหน่ายพัสดุของเทศบาลนครอุบลราชธานี

๓.๓.๑ กรณีเป็นบุคคลธรรมดา ให้ใช้สำเนาบัตรประจำตัวประชาชนพร้อมรับรองสำเนาถูกต้อง แนบลงทะเบียน

๓.๓.๒ กรณีผู้เสนอราคาเป็นนิติบุคคล ให้นำสำเนาบัตรประจำตัวประชาชนและสำเนาทะเบียนบ้าน หนังสือรับรองบริษัท หนังสือจดทะเบียนห้างหุ้นส่วน รับรองสำเนาถูกต้อง

๓.๓.๓ กรณีมอบอำนาจให้บุคคลอื่นทำการแทนต้องมีหนังสือมอบอำนาจติดอากรแสตมป์ที่กฎหมายกำหนด พร้อมแนบเอกสารสำเนาบัตรประชาชน ผู้มอบอำนาจและผู้รับมอบอำนาจ

๓.๓ ผู้สนใจเข้าร่วมประมูลขายทอดตลาด ต้องวางหลักประกันการเข้าประมูลเป็นเงินสด ๑๐,๐๐๐.-บาท (หนึ่งหมื่นบาท) เพื่อเป็นหลักประกันการเข้าผู้ราคา

๓.๔ คณะกรรมการขายทอดตลาด จะแจ้งราคาประเมินขั้นต่ำให้กับผู้เข้าร่วมการประมูลทราบราคา ก่อนเริ่มการประมูล โดยราคาให้เท่ากับหรือสูงกว่าราคาประมูลขั้นต่ำ แต่จะเสนอราคาต่ำกว่าราคาประเมินไม่ได้ สำหรับผู้เสนอราคาลำดับถัดไปจะต้องเสนอราคาสูงกว่าราคาของผู้อื่นเสนอไว้ไม่ต่ำกว่าครึ่งละ ๑๐๐.-บาทหรือมากกว่า

๓.๕ ในระหว่างดำเนินการขายทอดตลาด หากไม่มีผู้เสนอราคาที่สูงกว่าอีกแล้ว คณะกรรมการจะทำการประมูลขายทอดตลาดโดยวิธีการนับ ๑ ถึง ๓ ให้ถือว่าผู้ได้เสนอราคาไว้สูงสุดคนสุดท้าย เป็นผู้ประมูลได้แต่ในขณะที่ยังนับไม่ถึง ๓ ผู้ประมูลรายอื่นมีสิทธิเสนอราคาที่สูงกว่าได้

๓.๖ การชำระเงิน ผู้ประมูลราคาได้จะต้องวางเงินมัดจำทันทีเป็นเงินไม่น้อยกว่า ๕๐% ของราคาที่ได้ประมูลได้ในวันขายทอดตลาด และจะต้องชำระเงินตามราคาที่เสนอทั้งหมดภายในสามวัน ทำการ นับแต่วันขายทอดตลาดหรือจะชำระทั้งหมดในวันนี้ก็ได้ โดยจะต้องชำระเป็นเงินสดเท่านั้นหากไม่ชำระให้ครบถ้วนภายในกำหนดเวลาดังกล่าวจะถือว่าสละสิทธิ์ เทศบาลนครอุบลราชธานีจะริบเงินที่วางไว้พร้อมทั้งหลักประกันข้อ ๓.๓ แล้วขายทอดตลาดใหม่ต่อไป และถ้าปรากฏว่าการขายทอดตลาดครั้งใหม่ได้เงินขายทอดตลาด ซึ่งเมื่อรวมกับเงินที่ริบไว้ไม่คุ้มกับราคาที่ขายทอดตลาดเดิม ผู้ชนะการเสนอราคาสูงสุดคนเดิมต้องรับผิดชอบในส่วนราคาที่เขาได้อยู่ พร้อมทั้งค่าใช้จ่ายที่เพิ่มขึ้นโดยไม่มีเงื่อนไขใดๆ

๓.๗ หลักประกันของผู้ประมูลที่ชนะการประมูล จะถือเป็นส่วนหนึ่งของการชำระค่าขายสินทรัพย์ทอดตลาด บวกกับการชำระเงินสด ข้อ ๓.๓ เป็นมูลค่าที่จะต้องชำระให้เสร็จสิ้นหลังจากการพิจารณาให้ผู้ชนะการเสนอราคาสูงสุด

๓.๘ คณะกรรมการขายทอดตลาด จะดำเนินการคืนหลักประกันให้กับผู้ที่ประมูลไม่ได้ ทันทีหลังการประมูลเสร็จเรียบร้อยแล้ว

๓.๙ การขายทอดตลาดครั้งนี้ เทศบาลนครอุบลราชธานี จะขายทอดตลาดพัสดุทั้งหมดโดยพิจารณาจากราคา เหมารวมทุกรายการตามบัญชีแนบท้ายประกาศนี้ ทั้งนี้ผู้เสนอราคาด้วยวาจาต้องเสนอราคาเป็นเงินบาท

๓.๑๐ ผู้ที่ชนะการเสนอราคาจะต้องเป็นผู้เสนอราคาเหมารวมสูงสุด ซึ่งราคาดังกล่าวจะต้องไม่ต่ำกว่าราคาที่เทศบาลนครอุบลราชธานีกำหนดไว้

๓.๑๑ เทศบาลนครอุบลราชธานี ทรงซึ่งสิทธิจะไม่พิจารณาราคาสูงสุด หรือราคาหนึ่งราคาใดหรือราคาที่เสนอทั้งหมดก็ได้ หรือยกเลิกการเสนอราคาเลยก็ได้แต่พิจารณา หากปรากฏว่าผู้เสนอราคาใดหรือทั้งหมดก็ได้ หรือยกเลิกการเสนอราคาเลยก็ได้แต่จะพิจารณา หากปรากฏว่าผู้เสนอราคาสมยอมในการเสนอราคา ทั้งนี้เพื่อประโยชน์ของทางราชการเป็นสำคัญและให้ถือว่า การตัดสินใจของเทศบาลนครอุบลราชธานีเป็นเด็ดขาด ผู้เสนอราคาจะเรียกร้องค่าเสียหายใด ๆ มิได้

๓.๑๒ ผู้ที่ชนะการประมูลจะต้องขนย้ายพัสดุที่เสนอราคาได้ทั้งหมดพร้อมรถบรรทุกสัญลักณ์ตัวซอร์ หรือตัวเลขอื่นใดอันเกี่ยวข้องกับเทศบาลนครอุบลราชธานี ออกจากบริเวณที่พัสดุนั้นตั้งอยู่ให้เสร็จภายใน ๑๕ วันทำการ นับตั้งแต่วันที่ชำระเงินครบถ้วน หากล่วงเลยกำหนดเวลาดังกล่าว เทศบาลนครอุบลราชธานีจะไม่รับผิดชอบในความเสียหายที่เกิดขึ้น การเคลื่อนย้ายพัสดุนั้นออกจากเทศบาลนครอุบลราชธานี ผู้ที่ชนะการประมูลจะต้องระมัดระวังมิให้เกิดความเสียหายแก่ทรัพย์สินของทางราชการ หากมีความเสียหายเกิดขึ้นผู้ที่ชนะการประมูลจะต้องรับผิดชอบในความเสียหาย นั้น

๓.๑๓ ราคาสินทรัพย์ที่เทศบาลนครอุบลราชธานี นำมาขายตามสภาพที่ปรากฏ ณ วันประมูล และวันนัดหมายดูสภาพสินทรัพย์ โดยขายพร้อมอุปกรณ์ประกอบตามสภาพที่เห็น ผู้เสนอราคาไม่อาจเรียกร้องหรือร้องขอให้เทศบาลนครอุบลราชธานีดำเนินการอย่างใดอย่างหนึ่ง เพื่อปรับปรุงเปลี่ยนแปลงต่อเติมหรือแก้ไขให้ทรัพย์สินที่ประมูลมีสภาพดีขึ้น

๓.๑๔ ผู้ชนะการประมูล จะต้องเป็นผู้ชำระค่าธรรมเนียมต่าง ๆ ในการจดทะเบียนค่าภาษี ค่าขนย้ายต่าง ๆ และค่าใช้จ่ายอื่น ด้วยตนเองทั้งสิ้น

๓.๑๕ ห้ามมิให้คณะกรรมการผู้ดำเนินการขายทอดตลาด พนักงานเทศบาล ลูกจ้าง และผู้ขายเข้าเสนอราคา หรือใช้ให้ผู้อื่นใดเข้าเสนอราคาในการขายทอดตลาด

๓.๑๖ เทศบาลนครอุบลราชธานี จะประกาศผู้ชนะการประมูลขายทอดตลาด ณ สถานที่จัดการขายทอดตลาด โดยถือว่าผู้ประมูล ได้ยอมรับและปฏิบัติตามเงื่อนไขที่ทางราชการกำหนด ทั้งนี้ขอสงวนสิทธิ์จะยกเลิกผลการประมูลขายทอดตลาด แม้จะได้ประกาศไปแล้วก็ตาม โดยไม่จำเป็นต้องแจ้งให้ผู้ชนะทราบหากมีเหตุที่เชื่อได้ว่า โดยถือว่าการประมูลขายทอดตลาดนั้น ได้กระทำโดยไม่สุจริต เช่น การลงทะเบียนด้วยเสนอราคาอันเป็นเท็จ หรือใช้ชื่อบุคคลธรรมดาหรือนิติบุคคลอื่นมาเสนอราคาแทนหรือเป็นผู้มีผลประโยชน์ร่วมกันกับผู้เสนอราคารายอื่น เป็นต้น เพื่อประโยชน์ของทางราชการเป็นสำคัญและให้ถือว่าการตัดสินของเทศบาลนครอุบลราชธานีเป็นเด็ดขาด ผู้เสนอราคาจะเรียกร้องค่าเสียหายใด ๆ มิได้ทั้งสิ้น

**หมายเหตุ** การจำหน่ายครุภัณฑ์ดำเนินการตามระเบียบกระทรวงการคลังว่าด้วยการจัดซื้อจัดจ้างและการบริหารพัสดุภาครัฐ พ.ศ.๒๕๖๐ และอาศัยประมวลกฎหมายแพ่งและพาณิชย์มาตรา ๕๐๙ ถึงมาตรา ๕๑๗

ประกาศ ณ วันที่ ๑๙ มีนาคม พ.ศ. ๒๕๖๔



(นายอัมพล ทองฟู)

ปลัดเทศบาล ปฏิบัติหน้าที่

นายกเทศมนตรีนครอุบลราชธานี

รายการครุภัณฑ์ข้าราชการยทอศตลาตเทศบาลนครอุบลราชธานี

ลำดับ	รหัสทรัพย์สิน	ชื่อทรัพย์สิน	วันที่ได้มา		
			วัน	เดือน	ปี พ.ศ.
1	015-24-0001-65	รถเกรดดิน (ต-0211 อบ.)	26	11	2524
2	015-41-0003-65	รถแทร็คเตอร์ (ตค-132 อบ.)	21	9	2541
3	002-07-0004-65	กระบะบรรทุก (มีเสริมข้าง) (81-6521)	17	6	2507
4	002-26-0008-66	รถกระบะบรรทุก (น-7382)	21	10	2526
5	002-34-0014-69	รถกระบะบรรทุก (กค-4641 อบ.)	26	9	2534
6	019-43-0003-66	รถแทรกเตอร์ตีนตะขาบ (ตค-252 อบ.)	12	9	2546
7	001-34-0005-64	รถตู้ (กจ-6794)	18	9	2534
8	011-44-0033-72	รถบรรทุกขยะแบบอัดท้าย (81-7344 อบ.)	19	11	2544
9	011-44-0034-72	รถบรรทุกดีเซล (81-7342 อบ.)	19	11	2544
10	011-46-0036-72	รถยนต์บรรทุกขยะมูลฝอย (81-9146 อบ.)	12	11	2546
11	011-48-0038-72	รถบรรทุกขยะมูลฝอยแบบท้ายอัด (82-0528)	20	12	2547
12	011-48-0041-72	รถบรรทุกขยะมูลฝอยแบบอัดท้าย (82-1317)	19	8	2548
13	024-40-0031-69	รถจักรยานยนต์ (กวล-853)	3	10	2540
14	024-40-0019-74	รถจักรยานยนต์ (กวข-898 )	3	6	2540
15	024-40-0033-74	รถจักรยานยนต์ (กวล-851 )	25	7	2540
16	024-42-0056-74	รถจักรยานยนต์ (คคร-884)	20	10	2551
17	420-35-0023	เครื่องปรับอากาศ	14	10	2535
18	420-43-0096	เครื่องปรับอากาศ	10	4	2543
19	420-37-0038	เครื่องปรับอากาศ	10	2	2537
20	420-37-0039	เครื่องปรับอากาศ	10	2	2537
21	423-56-0138-11	โทรศัพท์ไร้สาย	30	9	2556
22	423-56-0139-11	โทรศัพท์ไร้สาย	30	9	2556
23	423-50-0140-11	โทรศัพท์	27	9	2550
24	423-50-0141-11	โทรศัพท์	27	9	2550
25	423-50-0142-11	โทรศัพท์	27	9	2550
26	423-50-0143-11	โทรศัพท์	27	9	2550
27	423-50-0144-11	โทรศัพท์	27	9	2550
28	423-50-0145-11	โทรศัพท์	27	9	2550
29	423-50-0146-11	โทรศัพท์	27	9	2550

30	423-50-0147-11	โทรศัพท์	27	9	2550
31	423-50-0148-11	โทรศัพท์	27	9	2550
32	484-57-0001-11	ตู้สาขาโทรศัพท์	20	5	2557
33	477-39-0009	เครื่องอัดสำเนา	24	4	2539
34	432-47-0318	พัดลม	5	7	2547
35	432-47-0319	พัดลม	5	7	2547
36	432-50-0379	พัดลม	14	2	2550
37	401-39-0883	เก้าอี้	9	10	2539
38	401-39-0887	เก้าอี้	9	10	2539
39	401-60-12571-12	เก้าอี้	8	2	2560
40	401-60-12572-12	เก้าอี้	8	2	2560
41	401-44-1534	เก้าอี้	11	6	2544
42	401-49-4842	เก้าอี้ประชุม	27	6	2549
43	401-49-4885	เก้าอี้ประชุม	27	6	2549
44	400-49-1346	โต๊ะวางคอมพิวเตอร์	13	7	2549
45	400-53-2654-32	โต๊ะคอมพิวเตอร์	1	11	2553
46	400-53-2655-32	โต๊ะคอมพิวเตอร์	1	11	2553
47	400-53-2656-32	โต๊ะคอมพิวเตอร์	1	11	2553
48	400-53-2657-32	โต๊ะคอมพิวเตอร์	1	11	2553
49	400-53-2658-32	โต๊ะคอมพิวเตอร์	1	11	2553
50	400-53-2659-32	โต๊ะคอมพิวเตอร์	1	11	2553
51	400-53-2660-32	โต๊ะคอมพิวเตอร์	1	11	2553
52	400-53-2661-32	โต๊ะคอมพิวเตอร์	1	11	2553
53	400-53-2665-32	โต๊ะคอมพิวเตอร์	1	11	2553
54	400-53-2666-32	โต๊ะคอมพิวเตอร์	1	11	2553
55	400-53-2667-32	โต๊ะคอมพิวเตอร์	1	11	2553
56	400-53-2668-32	โต๊ะคอมพิวเตอร์	1	11	2553
57	400-53-2670-32	โต๊ะคอมพิวเตอร์	1	11	2553
58	400-53-2671-32	โต๊ะคอมพิวเตอร์	1	11	2553
59	400-53-2672-32	โต๊ะคอมพิวเตอร์	1	11	2553
60	400-53-2673-32	โต๊ะคอมพิวเตอร์	1	11	2553
61	400-53-2674-32	โต๊ะคอมพิวเตอร์	1	11	2553

62	400-53-2675-32	โต๊ะคอมพิวเตอร์	1	11	2553
63	400-53-2676-32	โต๊ะคอมพิวเตอร์	1	11	2553
64	400-53-2677-32	โต๊ะคอมพิวเตอร์	1	11	2553
65	400-53-2678-32	โต๊ะคอมพิวเตอร์	1	11	2553
66	400-53-2681-32	โต๊ะคอมพิวเตอร์	1	11	2553
67	400-53-2682-32	โต๊ะคอมพิวเตอร์	1	11	2553
68	400-53-2683-32	โต๊ะคอมพิวเตอร์	1	11	2553
69	400-53-2685-32	โต๊ะคอมพิวเตอร์	1	11	2553
70	400-53-2686-32	โต๊ะคอมพิวเตอร์	1	11	2553
71	400-53-2688-32	โต๊ะคอมพิวเตอร์	1	11	2553
72	400-53-2689-32	โต๊ะคอมพิวเตอร์	1	11	2553
73	400-53-2693-32	โต๊ะคอมพิวเตอร์	1	11	2553
74	456-41-0026-11	โทรทัศน์	4	5	2541
75	625-49-0016	เครื่องพ่นน้ำยาฆ่าเชื้อแบบแรงดันสูง	25	8	2549
76	625-58-0026-73	เครื่องพ่นหมอกควัน	27	5	2558
77	625-58-0027-73	เครื่องพ่นหมอกควัน	27	5	2558
78	625-60-0028-73	เครื่องพ่นสารเคมี ชนิดหมอกควัน	26	12	2559
79	273-52-0046-74	เครื่องวัดความดันโลหิต	21	11	2551
80	055-48-0017	เครื่องปั้มน้ำพร้อมอุปกรณ์ติดตั้ง	12	2	2546
81	441-56-0054-72	เครื่องตัดหญ้า	30	9	2556
82	441-56-0059-72	เครื่องตัดหญ้า	30	9	2556
83	416-47-0188	เครื่องปริ้นเตอร์เลเซอร์	25	6	2547
84	416-47-0189	เครื่องปริ้นเตอร์เลเซอร์	25	6	2547
85	416-47-0229	เครื่องปริ้นเตอร์เลเซอร์	28	6	2547
86	416-47-0230	เครื่องปริ้นเตอร์เลเซอร์	28	6	2547
87	416-49-0312	เครื่องปริ้นเตอร์เลเซอร์	28	6	2549
88	492-56-0174-11	เครื่องพิมพ์ชนิดฉีดหมึก (Inkjet)	30	9	2556
89	492-56-0176-11	เครื่องพิมพ์ชนิดฉีดหมึก (Inkjet)	30	9	2556
90	416-46-0177	เครื่องปริ้นเตอร์เลเซอร์	7	2	2546
91	492-59-0199-64	เครื่องปริ้นเตอร์เลเซอร์	24	5	2559
92	492-59-0201-71	เครื่องปริ้นเตอร์เลเซอร์	30	5	2559
93	492-56-0169-74	เครื่องพิมพ์ชนิดฉีดหมึก (Inkjet)	30	9	2556

94	492-56-0170-74	เครื่องพิมพ์ชนิดฉีดหมึก (Inkjet)	30	9	2556
95	499-60-0220-74	เครื่องพิมพ์ชนิดฉีดหมึก (Inkjet)	8	3	2560
96	491-58-0018-12	จอภาพแบบ LCD หรือ LED	16	7	2558
97	416-46-0174	จอมอนิเตอร์ขนาด 17 นิ้ว	12	2	2546
98	499-51-0367-12	เครื่องสำรองไฟ	24	9	2551
99	499-59-0431-17	เครื่องสำรองไฟ	4	5	2559
100	499-59-0441-71	เครื่องสำรองไฟ	30	5	2559
101	416-48-0038	เครื่องคอมพิวเตอร์	2	11	2547
102	416-54-0566-32	คอมพิวเตอร์	21	1	2554
103	416-54-0570-32	คอมพิวเตอร์	21	1	2554
104	416-54-0571-32	คอมพิวเตอร์	21	1	2554
105	416-54-0572-32	คอมพิวเตอร์	21	1	2554
106	416-54-0573-32	คอมพิวเตอร์	21	1	2554
107	416-54-0574-32	คอมพิวเตอร์	21	1	2554
108	416-54-0575-32	คอมพิวเตอร์	21	1	2554
109	416-54-0576-32	คอมพิวเตอร์	21	1	2554
110	416-54-0577-32	คอมพิวเตอร์	21	1	2554
111	416-54-0578-32	คอมพิวเตอร์	21	1	2554
112	416-54-0579-32	คอมพิวเตอร์	21	1	2554
113	416-54-0580-32	คอมพิวเตอร์	21	1	2554
114	416-54-0581-32	คอมพิวเตอร์	21	1	2554
115	416-54-0582-32	คอมพิวเตอร์	21	1	2554
116	416-54-0583-32	คอมพิวเตอร์	21	1	2554
117	416-54-0584-32	คอมพิวเตอร์	21	1	2554
118	416-54-0585-32	คอมพิวเตอร์	21	1	2554
119	416-54-0586-32	คอมพิวเตอร์	21	1	2554
120	416-54-0587-32	คอมพิวเตอร์	21	1	2554
121	416-54-0588-32	คอมพิวเตอร์	21	1	2554
122	416-54-0589-32	คอมพิวเตอร์	21	1	2554
123	416-54-0590-32	คอมพิวเตอร์	21	1	2554
124	416-54-0591-32	คอมพิวเตอร์	21	1	2554
125	416-54-0592-32	คอมพิวเตอร์	21	1	2554

126	416-54-0593-32	คอมพิวเตอร์	21	1	2554
127	416-54-0594-32	คอมพิวเตอร์	21	1	2554
128	416-54-0595-32	คอมพิวเตอร์	21	1	2554
129	416-54-0596-32	คอมพิวเตอร์	21	1	2554
130	416-54-0597-32	คอมพิวเตอร์	21	1	2554
131	416-54-0598-32	คอมพิวเตอร์	21	1	2554
132	416-48-0033	เครื่องคอมพิวเตอร์	2	11	2547
133	096-49-0007-32	ครุภัณฑ์เสริมการเรียนรู้ด้วยสื่อเทคโนโลยี	27	10	2549
134	096-49-0011-32	ครุภัณฑ์เสริมการเรียนรู้ด้วยสื่อเทคโนโลยี	27	10	2549
135	045-54-0045-74	ตู้สุขาชั่วคราว	14	9	2554
136	045-54-0046-74	ตู้สุขาชั่วคราว	14	9	2554
137	045-54-0047-74	ตู้สุขาชั่วคราว	14	9	2554
138	045-54-0048-74	ตู้สุขาชั่วคราว	14	9	2554
139	045-54-0049-74	ตู้สุขาชั่วคราว	14	9	2554
140	045-54-0050-74	ตู้สุขาชั่วคราว	14	9	2554
141	045-56-0056-72	ตู้สุขาเคลื่อนที่	30	9	2556
142	045-56-0057-72	ตู้สุขาเคลื่อนที่	30	9	2556
143	045-56-0058-72	ตู้สุขาเคลื่อนที่	30	9	2556
144	045-56-0059-72	ตู้สุขาเคลื่อนที่	30	9	2556
145	045-56-0060-72	ตู้สุขาเคลื่อนที่	30	9	2556
146	045-56-0061-72	ตู้สุขาเคลื่อนที่	30	9	2556
147	045-56-0062-72	ตู้สุขาเคลื่อนที่	30	9	2556
148	045-56-0063-72	ตู้สุขาเคลื่อนที่	30	9	2556
149	045-56-0064-72	ตู้สุขาเคลื่อนที่	30	9	2556
150	045-56-0065-72	ตู้สุขาเคลื่อนที่	30	9	2556
151	045-56-0066-72	ตู้สุขาเคลื่อนที่	30	9	2556
152	045-56-0067-72	ตู้สุขาเคลื่อนที่	30	9	2556
153	045-56-0068-72	ตู้สุขาเคลื่อนที่	30	9	2556
154	045-56-0069-72	ตู้สุขาเคลื่อนที่	30	9	2556



ครุภัณฑ์ชำรุดขายทอดตลาด



รถเกรตดิน ต-๐๒๑๑



รถแทร็คเตอร์ ตค-๑๓๒



รถบรรทุก ๘๑-๖๕๒๑



กระบะ น-๗๓๒๘



รถกระบะ กก - ๔๖๔๑



รถแทร็คเตอร์ตีนตะขาบ ตค - ๒๕๒



รถตู้ กข-๖๗๙๕



รถบรรทุกขย ๘๑-๗๓๗๗



๘๑-๗๓๔๒



๘๑-๙๑๔๖



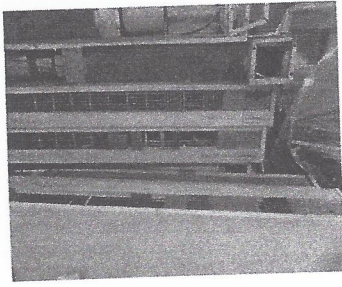
๘๒-๐๕๒๘



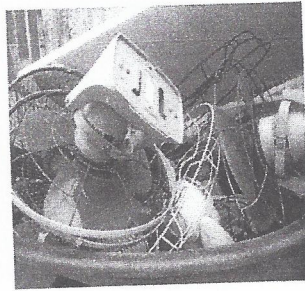
๘๒-๑๓๑๗



รถจักรยานยนต์ กวล ๘๕๓, กวล ๘๕๑, กวข ๘๙๘, คคกร ๘๘๔



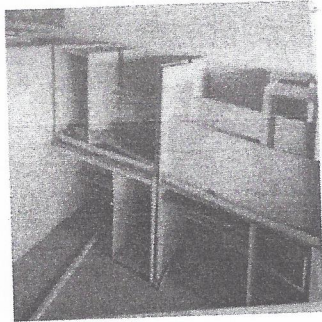
เครื่องปรับอากาศ



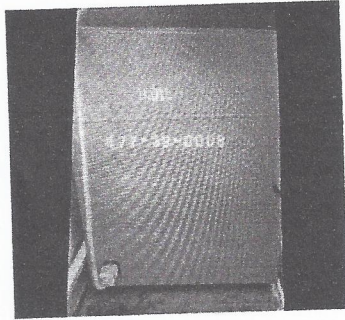
พัดลม



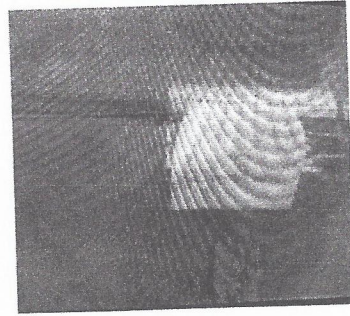
เก้าอี้



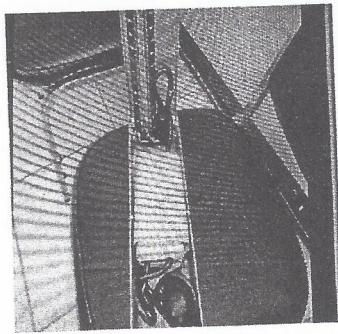
โต๊ะคอม



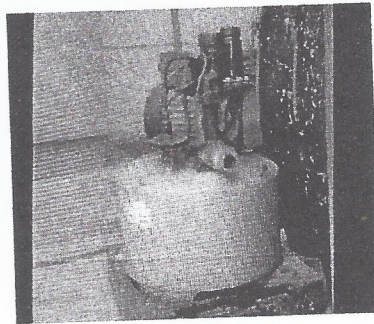
เครื่องอัดสำเนา



เครื่องพ่นยา



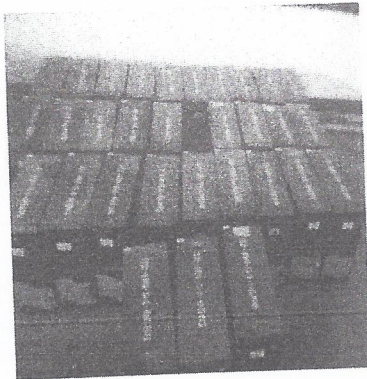
เครื่องวัดความดัน



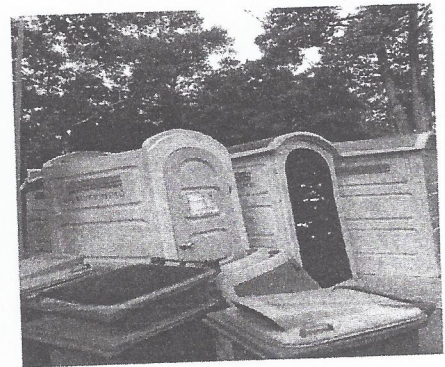
ปั้มน้ำ



เครื่องตัดหญ้า



คอมพิวเตอร์



ตู้สุขาเคลื่อนที่