



ประกาศสำนักงานคณะกรรมการการเลือกตั้งประจำจังหวัดอุบลราชธานี
เรื่อง รูปแบบการแบ่งเขตเลือกตั้งสมาชิกสภาองค์การบริหารส่วนจังหวัดอุบลราชธานี

ด้วยสมาชิกสภาองค์การบริหารส่วนจังหวัดอุบลราชธานีที่มาจากการเลือกตั้งเมื่อวันที่ ๒๐ ธันวาคม ๒๕๖๓ จะครบวาระการดำรงตำแหน่งในวันที่ ๑๙ ธันวาคม ๒๕๖๗ และระเบียบคณะกรรมการการเลือกตั้งว่าด้วยการเลือกตั้งสมาชิกสภาท้องถิ่นหรือผู้บริหารท้องถิ่น พ.ศ. ๒๕๖๒ แก้ไขเพิ่มเติมถึง (ฉบับที่ ๔) พ.ศ. ๒๕๖๖ ข้อ ๑๓ กำหนดให้ผู้อำนวยความสะดวกการเลือกตั้งประจำจังหวัดดำเนินการเกี่ยวกับการแบ่งเขตเลือกตั้งของแต่ละองค์กรปกครองส่วนท้องถิ่นตามกฎหมายว่าด้วยการเลือกตั้งสมาชิกสภาท้องถิ่นหรือผู้บริหารท้องถิ่นและหลักเกณฑ์ตามข้อ ๑๒ โดยพิจารณาจำนวนราษฎรของแต่ละองค์กรปกครองส่วนท้องถิ่นจากประกาศจำนวนราษฎรที่ประกาศในปีสุดท้ายก่อนปีที่มีการเลือกตั้ง และข้อ ๑๔ วรรคสองและวรรคสาม กำหนดว่ากรณี queคณะกรรมการการเลือกตั้งได้ประกาศการแบ่งเขตเลือกตั้งขององค์กรปกครองส่วนท้องถิ่นสำหรับการเลือกตั้งครั้งใดไว้แล้ว และในการเลือกตั้งครั้งต่อมา หากไม่มีการเปลี่ยนแปลงเขตพื้นที่ตามพระราชบัญญัติการเลือกตั้งสมาชิกสภาท้องถิ่นหรือผู้บริหารท้องถิ่น พ.ศ. ๒๕๖๒ หรือไม่มีความจำเป็นต้องเปลี่ยนแปลงเขตเลือกตั้ง ให้ใช้เขตเลือกตั้งที่คณะกรรมการการเลือกตั้งได้ประกาศไว้แล้ว มาใช้เป็นเขตเลือกตั้งในการเลือกตั้งครั้งต่อไป โดยองค์ประกอบของเขตเลือกตั้งต้องเข้าองค์ประกอบตามข้อ ๑๓

ในการนี้ สำนักงานคณะกรรมการการเลือกตั้งประจำจังหวัดอุบลราชธานีได้ดำเนินการตรวจสอบข้อมูลการแบ่งเขตเลือกตั้งสมาชิกสภาองค์การบริหารส่วนจังหวัดอุบลราชธานีที่คณะกรรมการการเลือกตั้งได้ประกาศไว้แล้ว ผลการตรวจสอบปรากฏว่าจำนวนราษฎรที่เปลี่ยนแปลงมีผลทำให้รูปแบบการแบ่งเขตเลือกตั้งสมาชิกสภาองค์การบริหารส่วนจังหวัดอุบลราชธานีใน ๓ อำเภอ ได้แก่ อำเภอเมืองอุบลราชธานี อำเภวารินชำราบ และอำเภอพิบูลมังสาหาร มิได้เป็นไปตามองค์ประกอบในข้อ ๑๓ วรรคสอง (ค) ของระเบียบคณะกรรมการการเลือกตั้งว่าด้วยการเลือกตั้งสมาชิกสภาท้องถิ่นหรือผู้บริหารท้องถิ่น พ.ศ. ๒๕๖๒ แก้ไขเพิ่มเติมถึง (ฉบับที่ ๔) พ.ศ. ๒๕๖๖ เนื่องจากมีผลต่างของจำนวนราษฎรระหว่างเขตเลือกตั้งเกินกว่าร้อยละสิบของอัตราค่าเฉลี่ยราษฎรหนึ่งเขต กรณีจึงมีความจำเป็นต้องเปลี่ยนแปลงเขตเลือกตั้งสมาชิกสภาองค์การบริหารส่วนจังหวัดอุบลราชธานีในสามอำเภอดังกล่าว

เพื่อให้การ...

เพื่อให้การแบ่งเขตเลือกตั้งสมาชิกสภาองค์การบริหารส่วนจังหวัดอุบลราชธานีเป็นไปตามที่ระเบียบกำหนด อาศัยอำนาจตามความในข้อ ๑๓ ของระเบียบคณะกรรมการการเลือกตั้งว่าด้วยการเลือกตั้งสมาชิกสภาท้องถิ่นหรือผู้บริหารท้องถิ่น พ.ศ. ๒๕๖๒ แก้ไขเพิ่มเติมถึง (ฉบับที่ ๔) พ.ศ. ๒๕๖๖ จึงประกาศรูปแบบการแบ่งเขตเลือกตั้งสมาชิกสภาองค์การบริหารส่วนจังหวัดอุบลราชธานี เพื่อรับฟังความคิดเห็นและข้อเสนอแนะของประชาชนในเขตเลือกตั้ง ดังต่อไปนี้

๑. รูปแบบการแบ่งเขตเลือกตั้งสมาชิกสภาองค์การบริหารส่วนจังหวัดอุบลราชธานี จำนวน ๓ รูปแบบ ตามเอกสารและแผนที่แนบท้ายประกาศนี้

๒. ประชาชนในเขตเลือกตั้งผู้ใด มีข้อคิดเห็นหรือข้อเสนอแนะเกี่ยวกับรูปแบบการแบ่งเขตเลือกตั้งสมาชิกสภาองค์การบริหารส่วนจังหวัดอุบลราชธานี เฉพาะกรณีที่มีการเปลี่ยนแปลงเขตเลือกตั้งของอำเภอเมืองอุบลราชธานี อำเภวารินชำราบ และอำเภอพิบูลมังสาหาร ให้แสดงความคิดเห็นหรือข้อเสนอแนะต่อผู้อำนวยการการเลือกตั้งประจำจังหวัดอุบลราชธานี ภายในระยะเวลา ๑๐ วันนับแต่วันปิดประกาศ (๑๗ สิงหาคม ๒๕๖๗ ถึงวันที่ ๒๖ สิงหาคม ๒๕๖๗) โดยจัดส่งความคิดเห็นหรือข้อเสนอแนะเป็นหนังสือด้วยตนเองหรือทางไปรษณีย์ ถึงผู้อำนวยการการเลือกตั้งประจำจังหวัดอุบลราชธานี ที่อยู่ สำนักงานคณะกรรมการการเลือกตั้งประจำจังหวัดอุบลราชธานี เลขที่ ๙๙๙ หมู่ที่ ๑๐ ซอยสามัคคี ๑ ถนนเสียงเมือง ตำบลแจระแม อำเภอเมืองอุบลราชธานี จังหวัดอุบลราชธานี ๓๔๐๐๐ หรือทางไปรษณีย์อิเล็กทรอนิกส์ E-mail : ubon@ect.go.th

๓. สำหรับประชาชนในเขตเลือกตั้งผู้ใดที่มีความต้องการรูปแบบการแบ่งเขตเลือกตั้งสมาชิกสภาองค์การบริหารส่วนจังหวัดอุบลราชธานีที่ปิดประกาศไว้ สามารถดาวน์โหลดได้ที่เว็บไซต์ <http://www.ect.go.th/ubonratchathani> หรือขอคัดสำเนาจากสำนักงานคณะกรรมการการเลือกตั้งประจำจังหวัดอุบลราชธานี โดยผู้ขอคัดสำเนาเป็นผู้รับผิดชอบค่าใช้จ่ายในการคัดสำเนาดังกล่าว

จึงประกาศให้ทราบโดยทั่วกัน

ประกาศ ณ วันที่ ๑๖ สิงหาคม พ.ศ. ๒๕๖๗



(นายประวิทย์ ก้อนทองดี)

ผู้อำนวยการการเลือกตั้งประจำจังหวัดอุบลราชธานี

การแบ่งเขตเลือกตั้งสมาชิกสภาองค์การบริหารส่วนจังหวัดอุบลราชธานี

รูปแบบที่ ๑

ลำดับ ที่	อำเภอ	จำนวนสมาชิก ที่จะพึงมี ทั้งอำเภอ	จำนวน เขตเลือกตั้ง	เขต เลือกตั้ง ที่	ท้องที่ที่ประกอบเป็นเขตเลือกตั้ง
๑	เมือง อุบลราชธานี	๕	๕	๑	เทศบาลนครอุบลราชธานี (บางส่วน) เฉพาะ ๑. ชุมชนโรงเรียนเทศบาล ๕ บ้านก้านเหลือง ๑ ๒. ชุมชนโรงเรียนเทศบาล ๕ บ้านก้านเหลือง ๒ ๓. ชุมชนโรงเรียนเทศบาล ๕ บ้านก้านเหลือง ๓ ๔. ชุมชนวิทยาลัยโปลีเทคนิค ภาคตะวันออกเฉียงเหนือ ๑ ๕. ชุมชนวิทยาลัยโปลีเทคนิค ภาคตะวันออกเฉียงเหนือ ๒ ๖. ชุมชนวัดพระธาตุหนองบัว ๑ ๗. ชุมชนวัดพระธาตุหนองบัว ๒ ๘. ชุมชนโรงเรียนเทศบาล ๒ หนองบัว ๙. ชุมชนศาลาหนองนาควาย ๑ ๑๐. ชุมชนศาลาหนองนาควาย ๒ ๑๑. ชุมชนวัดบ้านนาควาย ๑ ๑๒. ชุมชนวัดบ้านนาควาย ๒ ๑๓. ชุมชนโรงเรียนเมืองอุบล ๑ ๑๔. ชุมชนโรงเรียนเมืองอุบล ๒ ๑๕. ชุมชนโรงเรียนอัสสัมชัญ อุบลราชธานี ๑ ๑๖. ชุมชนโรงเรียนอัสสัมชัญ อุบลราชธานี ๒ ๑๗. ชุมชนสวนสุขภาพ เฉลิมพระเกียรติ ๑ ๑๘. ชุมชนสวนสุขภาพ เฉลิมพระเกียรติ ๒ ๑๙. ชุมชนวัดป่าแสนอุดม ๑ ๒๐. ชุมชนวัดป่าแสนอุดม ๒ ๒๑. ชุมชนวัดป่าแสนอุดม ๓ ๒๒. ชุมชนตำบลข่อยสุขาอุบลัมภ์ ๑๑ ๒๓. ชุมชนตำบลข่อยสุขาอุบลัมภ์ ๑๑

ลำดับ ที่	อำเภอ	จำนวนสมาชิก ที่จะพึงมี ทั้งอำเภอ	จำนวน เขตเลือกตั้ง	เขต เลือกตั้ง ที่	ท้องที่ที่ประกอบเป็นเขตเลือกตั้ง
					<p>๒๔. ชุมชนสามแยกโรงพยาบาล พระศรีมหาโพธิ์ ๑</p> <p>๒๕. ชุมชนสามแยกโรงพยาบาล พระศรีมหาโพธิ์ ๒</p> <p>๒๖. ชุมชนโรงเรียนกีฬาจังหวัด อุบลราชธานี ๑</p> <p>๒๗. ชุมชนโรงเรียนกีฬาจังหวัด อุบลราชธานี ๒</p> <p>๒๘. ชุมชนโรงเรียนกีฬาจังหวัด อุบลราชธานี ๓</p> <p>๒๙. ชุมชนซอยขยายгур ๒.๑ (๑)</p> <p>๓๐. ชุมชนซอยขยายгур ๒.๑ (๒)</p> <p>๓๑. ชุมชนโรงเรียนนารีนุกูล</p> <p>๓๒. ชุมชนวัดทองนพคุณ</p> <p>๓๓. ชุมชนสวนสาธารณะอยู่วงศ์ธรรม</p> <p>๓๔. ชุมชนวัดสว่างอารมณ์ ๑</p> <p>๓๕. ชุมชนวัดสว่างอารมณ์ ๒</p> <p>๓๖. ชุมชนศาลยาวชนและ ครอบครัว</p> <p>๓๗. ชุมชนสำนักงานที่ดินจังหวัด อุบลราชธานี</p> <p>๓๘. ชุมชนโรงเรียนเทศบาล ๓ สามัคคีวิทยาการ ๑</p> <p>๓๙. ชุมชนโรงเรียนเทศบาล ๓ สามัคคีวิทยาการ ๒</p> <p>๔๐. ชุมชนโรงเรียนเทศบาล ๓ สามัคคีวิทยาการ ๓</p> <p>๔๑. ชุมชนวิทยาลัยเทคนิค อุบลราชธานี ๑</p> <p>๔๒. ชุมชนวิทยาลัยเทคนิค อุบลราชธานี ๒</p> <p>๔๓. ชุมชนโรงเรียนเบ็ญจะมะ มหาราช ๑</p> <p>๔๔. ชุมชนโรงเรียนเบ็ญจะมะ มหาราช ๒</p> <p>๔๕. ชุมชนโรงเรียนเบ็ญจะมะ มหาราช ๓</p>

ลำดับ ที่	อำเภอ	จำนวนสมาชิก ที่จะพึงมี ทั้งอำเภอ	จำนวน เขตเลือกตั้ง	เขต เลือกตั้ง ที่	ท้องที่ที่ประกอบเป็นเขตเลือกตั้ง
					๔๖. ชุมชนโรงเรียนเบ็ญจะมะ มหาราช ๔ ๔๗. ชุมชนวัดท่าวังหิน ๔๘. ชุมชนวัดกุดคูณ ๑ ๔๙. ชุมชนวัดกุดคูณ ๒ ๕๐. ชุมชนหลังโรงเรียนเขวเรศ ๑ ๕๑. ชุมชนหลังโรงเรียนเขวเรศ ๒ ๕๒. ชุมชนหลังโรงเรียนเขวเรศ ๓ ๕๓. ชุมชนวัดโรมันคาทอลิก ๕๔. ชุมชนถนนพนม ๑ ๕๕. ชุมชนถนนพนม ๒ ๕๖. ชุมชนวิทยาลัยสารพัดช่าง อุบลราชธานี ๕๗. ชุมชนวัดไชยมงคล ๕๘. ชุมชนโรงเรียนมูลนิธิ วัดศรีอุบลรัตนาราม ๕๙. ชุมชนวัดสุปฏิญารามวรวิหาร ๖๐. ชุมชนวัดปทุมมาลัย ๑ ๖๑. ชุมชนวัดปทุมมาลัย ๒ ๖๒. ชุมชนวัดแจ้ง ๑ ๖๓. ชุมชนวัดแจ้ง ๒ ๖๔. ชุมชนวัดมหานาราม ๑ ๖๕. ชุมชนวัดมหานาราม ๒ ๖๖. ชุมชนวัดมณีวนาราม ๖๗. ชุมชนโรงเรียนอุบลวิทยาคม ๑ ๖๘. ชุมชนโรงเรียนอุบลวิทยาคม ๒
				๒	เทศบาลนครอุบลราชธานี (บางส่วน) เฉพาะ ๑. ชุมชนศาลาประชาคม ๒. ชุมชนโรงเรียนอนุบาล อุบลราชธานี ๓. ชุมชนวัดทุ่งศรีเมือง ๑ ๔. ชุมชนวัดทุ่งศรีเมือง ๒ ๕. ชุมชนวัดหลวง ๑ ๖. ชุมชนวัดหลวง ๒ ๗. ชุมชนวัดกลาง ๘. ชุมชนโรงเรียนเทศบาลบูรพา ๑

ลำดับ ที่	อำเภอ	จำนวนสมาชิก ที่จะพึงมี ทั้งอำเภอ	จำนวน เขตเลือกตั้ง	เขต เลือกตั้ง ที่	ท้องที่ที่ประกอบเป็นเขตเลือกตั้ง
					๙. ชุมชนโรงเรียนเทศบาลบูรพา ๒ ๑๐. ชุมชนวัดเลียบ ๑ ๑๑. ชุมชนวัดเลียบ ๒ ๑๒. ชุมชนวัดเลียบ ๓ ๑๓. ชุมชนวัดพลแพน ๑๔. ชุมชนตลาดสดเทศบาล ๕ ๑๕. ชุมชนวิทยาลัยพยาบาล บรมราชชนนี ๑๖. ชุมชนวัดสารพัฒน์ ๑ ๑๗. ชุมชนวัดสารพัฒน์ ๒ ๑๘. ชุมชนสำนักงานขนส่งจังหวัด อุบลราชธานี (เก่า) ๑๙. ชุมชนอุบลีสาน ๖ ๒๐. ชุมชนดอนเจ้าปู่ทองแดง ๑ ๒๑. ชุมชนดอนเจ้าปู่ทองแดง ๒ ๒๒. ชุมชนโรงเรียนปทุมวิทยากร ๑ ๒๓. ชุมชนโรงเรียนปทุมวิทยากร ๒ ๒๔. ชุมชนทางเข้าคริสตจักร ๒๕. ชุมชนวังทอง ๒๖. ชุมชนวัดศรีแสงทอง ๒๗. ชุมชนสหกรณ์การเกษตร เมืองอุบลราชธานี ๑ ๒๘. ชุมชนสหกรณ์การเกษตร เมืองอุบลราชธานี ๒ ๒๙. ชุมชนสหกรณ์การเกษตร เมืองอุบลราชธานี ๓ ๓๐. ชุมชนศาลากลางบ้านดู่ ๑ ๓๑. ชุมชนศาลากลางบ้านดู่ ๒ ๓๒. ชุมชนศาลากลางบ้านดู่ ๓ ๓๓. ชุมชนศาลากลางบ้านดู่ ๔ ๓๔. ชุมชนวัดศรีประดู่ ๑ ๓๕. ชุมชนวัดศรีประดู่ ๒ ๓๖. ชุมชนวัดบูรพาราม ๒ ๓๗. ชุมชนวัดบูรพาราม ๓ ๓๘. ชุมชนวัดบูรพาราม ๑ เทศบาลตำบลปทุม ตำบลกุดลาด

ลำดับ ที่	อำเภอ	จำนวนสมาชิก ที่จะพึงมี ทั้งอำเภอ	จำนวน เขตเลือกตั้ง	เขต เลือกตั้ง ที่	ท้องที่ที่ประกอบเป็นเขตเลือกตั้ง
				๓	๑. เทศบาลเมืองแจระแม ๒. เทศบาลตำบลอุบล (เฉพาะเขตตำบลแจระแม) ๓. ตำบลหนองซอน ๔. ตำบลหนองบ่อ ๕. ตำบลชีเหล็ก ๖. ตำบลปะอ่าว
				๔	๑. เทศบาลตำบลขามใหญ่ ๒. เทศบาลตำบลอุบล (เฉพาะเขตตำบลขามใหญ่)
				๕	๑. ตำบลไร่น้อย ๒. ตำบลหัวเรือ ๓. ตำบลกระโสบ
๒	เดชอุดม	๔	๔	๑	๑. เทศบาลเมืองเดชอุดม ๒. ตำบลเมืองเดช ๓. เทศบาลตำบลโพนงาม ๔. ตำบลคำครั่ง (เฉพาะหมู่ที่ ๔ และหมู่ที่ ๕)
				๒	๑. เทศบาลตำบลนาสว่าง ๒. ตำบลนาสว่าง ๓. ตำบลนากระแซง ๔. ตำบลทุ่งเหิง ๕. ตำบลนาเจริญ ๖. ตำบลป่าโมง
				๓	๑. เทศบาลตำบลบัวงาม ๒. ตำบลบัวงาม ๓. ตำบลกลาง ๔. เทศบาลตำบลกุดประทาย ๕. ตำบลคำครั่ง (ยกเว้นหมู่ที่ ๔ และหมู่ที่ ๕)
				๔	๑. ตำบลตบหู ๒. ตำบลสมสะอาด ๓. ตำบลแก้ง ๔. ตำบลท่าโพธิ์ศรี ๕. ตำบลโนนสมบูรณ์

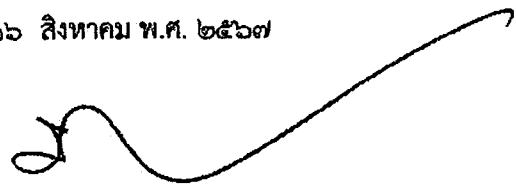
ลำดับ ที่	อำเภอ	จำนวนสมาชิก ที่จะพึงมี ทั้งอำเภอ	จำนวน เขตเลือกตั้ง	เขต เลือกตั้ง ที่	ท้องที่ที่ประกอบเป็นเขตเลือกตั้ง
๓	วารินชำราบ	๓	๓	๑	๑. เทศบาลเมืองวารินชำราบ ๒. เทศบาลตำบลแสนสุข ๓. ตำบลธาตุ
				๒	๑. เทศบาลตำบลค้ำน้ำแซบ ๒. เทศบาลตำบลห้วยชะยุง ๓. ตำบลห้วยชะยุง ๔. ตำบลบึงหวาย ๕. ตำบลท่าลาด ๖. ตำบลโนนผึ้ง ๗. ตำบลหนองกินเพล
				๓	๑. เทศบาลตำบลเมืองศรีโค ๒. ตำบลคำขวาง ๓. ตำบลสระสมิง ๔. ตำบลโพธิ์ใหญ่ ๕. ตำบลบึงใหม่ ๖. ตำบลคูเมือง ๗. ตำบลโนนโนน
๔	พิบูลมังสาหาร	๓	๓	๑	๑. เทศบาลเมืองพิบูลมังสาหาร ๒. ตำบลโพธิ์ศรี ๓. ตำบลโพธิ์ไทร ๔. ตำบลไร่ใต้
				๒	๑. เทศบาลตำบลกุดขมภู ๒. ตำบลดอนจิก ๓. ตำบลทรายมูล ๔. ตำบลระเว
				๓	๑. เทศบาลตำบลอ่างศิลา ๒. ตำบลอ่างศิลา ๓. ตำบลนาโพธิ์ ๔. ตำบลโนนกลาง ๕. ตำบลหนองบัวฮี ๖. ตำบลโนนกาหลง ๗. ตำบลบ้านแหม
๕	ตระการพืชผล	๓	๓	๑	๑. เทศบาลตำบลตระการพืชผล ๒. ตำบลคอนสาย ๓. ตำบลโนนสูง ๔. ตำบลนาพิน ๕. ตำบลคำเจริญ

ลำดับ ที่	อำเภอ	จำนวนสมาชิก ที่จะพึงมี ทั้งอำเภอ	จำนวน เขตเลือกตั้ง	เขต เลือกตั้ง ที่	ท้องที่ที่ประกอบเป็นเขตเลือกตั้ง
					๖. ตำบลน้ำแซ่ ๗. ตำบลบ้านแดง ๘. ตำบลขุหลุ
				๒	๑. ตำบลไหล่มุ้ง ๒. ตำบลเกษม ๓. ตำบลขามเปี้ย ๔. ตำบลนาสะไม ๕. ตำบลเป่า ๖. ตำบลหนองเต่า ๗. ตำบลกุดยาลวน
				๓	๑. ตำบลตระการ ๒. ตำบลสะพือ ๓. ตำบลห้วยฝ้ายพัฒนา ๔. ตำบลโคกจาน ๕. ตำบลกระเดียน ๖. ตำบลกุศกร ๗. ตำบลเซเป็ด ๘. ตำบลตากแดด ๙. ตำบลท่าหลวง
๖	เชียงใหม่	๒	๒	๑	๑. เทศบาลตำบลเชียงใหม่ ๒. ตำบลเชียงใหม่ ๓. ตำบลก่อเอ้ ๔. ตำบลบ้านไทย ๕. ตำบลกลางใหญ่ ๖. ตำบลหนองเหล่า ๗. ตำบลศรีสุข ๘. ตำบลยางขี้นก ๙. ตำบลโนนรัง ๑๐. เทศบาลตำบลบ้านกอก
				๒	๑. ตำบลสร้างถ่อ ๒. ตำบลท่าไทร ๓. ตำบลชีทวน ๔. ตำบลหัวดอน ๕. ตำบลค้อทอง ๖. ตำบลธาตุน้อย ๗. ตำบลนาคำใหญ่

ลำดับ ที่	อำเภอ	จำนวนสมาชิก ที่จะพึงมี ทั้งอำเภอ	จำนวน เขตเลือกตั้ง	เขต เลือกตั้ง ที่	ท้องที่ที่ประกอบเป็นเขตเลือกตั้ง
					๘. ตำบลแดงหม้อ ๙. ตำบลสหธาตุ
๗	บุญชริก	๒	๒	๑	๑. เทศบาลตำบลบุญชริก ๒. ตำบลหนองสะโน ๓. ตำบลนาโพธิ์ ๔. ตำบลบ้านแมต ๕. ตำบลบัวงาม
				๒	๑. เทศบาลตำบลคอแลน ๒. ตำบลห้วยข่า ๓. ตำบลโพนงาม ๔. ตำบลโนนค้อ
๘	ม่วงสามสิบ	๒	๒	๑	๑. เทศบาลตำบลม่วงสามสิบ ๒. ตำบลม่วงสามสิบ ๓. ตำบลเตย ๔. ตำบลหนองเหล่า ๕. ตำบลยางสักกระโพหลุ่ม ๖. ตำบลหนองฮาง ๗. ตำบลหนองไชนก ๘. ตำบลโพนแพง
				๒	๑. ตำบลยางโอยภาพ ๒. ตำบลหนองเมือง ๓. ตำบลดุมใหญ่ ๔. ตำบลเหล่าบก ๕. ตำบลไผ่ใหญ่ ๖. ตำบลหนองช้างใหญ่ ๗. ตำบลนาเลิง
๙	เขมราฐ	๒	๒	๑	๑. เทศบาลตำบลเขมราฐ ๒. เทศบาลตำบลเทพวงศา ๓. เทศบาลตำบลหนองผือ ๔. ตำบลนาแวง ๕. ตำบลหนองสิม
				๒	๑. เทศบาลตำบลหัวนา ๒. เทศบาลตำบลขามป้อม ๓. ตำบลแก้งเหนือ ๔. ตำบลหนองนกทา ๕. ตำบลเจียด

ลำดับ ที่	อำเภอ	จำนวนสมาชิก ที่จะพึงมี ทั้งอำเภอ	จำนวน เขตเลือกตั้ง	เขต เลือกตั้ง ที่	ท้องที่ที่ประกอบเป็นเขตเลือกตั้ง
๑๐	กุดข้าวปุ้น	๑	๑	-	ทุกตำบลในเขตพื้นที่อำเภอ
๑๑	โขงเจียม	๑	๑	-	ทุกตำบลในเขตพื้นที่อำเภอ
๑๒	ดอนมดแดง	๑	๑	-	ทุกตำบลในเขตพื้นที่อำเภอ
๑๓	ตาลชุม	๑	๑	-	ทุกตำบลในเขตพื้นที่อำเภอ
๑๔	ทุ่งศรีอุดม	๑	๑	-	ทุกตำบลในเขตพื้นที่อำเภอ
๑๕	นาจะหลวย	๑	๑	-	ทุกตำบลในเขตพื้นที่อำเภอ
๑๖	น้ำยืน	๑	๑	-	ทุกตำบลในเขตพื้นที่อำเภอ
๑๗	โพธิ์ไทร	๑	๑	-	ทุกตำบลในเขตพื้นที่อำเภอ
๑๘	ศรีเมืองใหม่	๑	๑	-	ทุกตำบลในเขตพื้นที่อำเภอ
๑๙	สิรินธร	๑	๑	-	ทุกตำบลในเขตพื้นที่อำเภอ
๒๐	สำโรง	๑	๑	-	ทุกตำบลในเขตพื้นที่อำเภอ
๒๑	น้ำขุ่น	๑	๑	-	ทุกตำบลในเขตพื้นที่อำเภอ
๒๒	นาตาล	๑	๑	-	ทุกตำบลในเขตพื้นที่อำเภอ
๒๓	นาเยียม	๑	๑	-	ทุกตำบลในเขตพื้นที่อำเภอ
๒๔	สว่างวีระวงศ์	๑	๑	-	ทุกตำบลในเขตพื้นที่อำเภอ
๒๕	เหล่าเสือโก้ก	๑	๑	-	ทุกตำบลในเขตพื้นที่อำเภอ

ประกาศ ณ วันที่ ๑๖ สิงหาคม พ.ศ. ๒๕๖๗



(นายประวิทย์ ก้อนทองดี)
ผู้อำนวยการการเลือกตั้งประจำจังหวัดอุบลราชธานี

หมายเหตุ ปิดประกาศเพื่อให้ประชาชนแสดงความคิดเห็นและข้อเสนอแนะ เฉพาะกรณีที่มีการเปลี่ยนแปลง
เขตเลือกตั้งสมาชิกสภาองค์การบริหารส่วนจังหวัด ของอำเภอเมืองอุบลราชธานี อำเภอวารินชำราบ
และอำเภอพิบูลมังสาหาร

การแบ่งเขตเลือกตั้งสมาชิกสภาองค์การบริหารส่วนจังหวัดอุบลราชธานี

รูปแบบที่ ๒

ลำดับ ที่	อำเภอ	จำนวนสมาชิก ที่จะพึงมี ทั้งอำเภอ	จำนวน เขตเลือกตั้ง	เขต เลือกตั้ง ที่	ท้องที่ที่ประกอบเป็นเขตเลือกตั้ง
๑	เมือง อุบลราชธานี	๕	๕	๑	เทศบาลนครอุบลราชธานี (บางส่วน) เฉพาะ ๑. ชุมชนโรงเรียนเทศบาล ๕ บ้านก้านเหลือง ๑ ๒. ชุมชนโรงเรียนเทศบาล ๕ บ้านก้านเหลือง ๒ ๓. ชุมชนโรงเรียนเทศบาล ๕ บ้านก้านเหลือง ๓ ๔. ชุมชนวิทยาลัยโปลีเทคนิค ภาคตะวันออกเฉียงเหนือ ๑ ๕. ชุมชนวิทยาลัยโปลีเทคนิค ภาคตะวันออกเฉียงเหนือ ๒ ๖. ชุมชนวัดพระธาตุหนองบัว ๑ ๗. ชุมชนวัดพระธาตุหนองบัว ๒ ๘. ชุมชนโรงเรียนเทศบาล ๒ หนองบัว ๙. ชุมชนศาลาหนองนาควาย ๑ ๑๐. ชุมชนศาลาหนองนาควาย ๒ ๑๑. ชุมชนวัดบ้านนาควาย ๑ ๑๒. ชุมชนวัดบ้านนาควาย ๒ ๑๓. ชุมชนโรงเรียนเมืองอุบล ๑ ๑๔. ชุมชนโรงเรียนเมืองอุบล ๒ ๑๕. ชุมชนโรงเรียนอัสสัมชัญ อุบลราชธานี ๑ ๑๖. ชุมชนโรงเรียนอัสสัมชัญ อุบลราชธานี ๒ ๑๗. ชุมชนสวนสุขภาพ เฉลิมพระเกียรติ ๑ ๑๘. ชุมชนสวนสุขภาพ เฉลิมพระเกียรติ ๒ ๑๙. ชุมชนวัดป่าแสนอุดม ๑ ๒๐. ชุมชนวัดป่าแสนอุดม ๒ ๒๑. ชุมชนวัดป่าแสนอุดม ๓ ๒๒. ชุมชนต้นขอยสุขาอุปถัมภ์ ๑๑ ๒๓. ชุมชนท้ายขอยสุขาอุปถัมภ์ ๑๑

ลำดับ ที่	อำเภอ	จำนวนสมาชิก ที่จะพึงมี ทั้งอำเภอ	จำนวน เขตเลือกตั้ง	เขต เลือกตั้ง ที่	ท้องที่ที่ประกอบเป็นเขตเลือกตั้ง
					๒๔. ชุมชนสามแยกโรงพยาบาล พระศรีมหาโพธิ์ ๑ ๒๕. ชุมชนสามแยกโรงพยาบาล พระศรีมหาโพธิ์ ๒ ๒๖. ชุมชนโรงเรียนกีฬาจังหวัด อุบลราชธานี ๑ ๒๗. ชุมชนโรงเรียนกีฬาจังหวัด อุบลราชธานี ๒ ๒๘. ชุมชนโรงเรียนกีฬาจังหวัด อุบลราชธานี ๓ ๒๙. ชุมชนซอยขยายกร ๒.๑ (๑) ๓๐. ชุมชนซอยขยายกร ๒.๑ (๒) ๓๑. ชุมชนโรงเรียนนารีนุกูล ๓๒. ชุมชนวัดทองนพคุณ ๓๓. ชุมชนสวนสาธารณะอยู่วงศ์ธรรม ๓๔. ชุมชนวัดสว่างอารมณ์ ๑ ๓๕. ชุมชนวัดสว่างอารมณ์ ๒ ๓๖. ชุมชนศาลเขาวงกตและ ครอบครัว ๓๗. ชุมชนสำนักงานที่ดินจังหวัด อุบลราชธานี ๓๘. ชุมชนวิทยาลัยเทคนิค อุบลราชธานี ๑ ๓๙. ชุมชนวิทยาลัยเทคนิค อุบลราชธานี ๒ ๔๐. ชุมชนโรงเรียนเบ็ญจะมะ มหาราช ๑ ๔๑. ชุมชนโรงเรียนเบ็ญจะมะ มหาราช ๒ ๔๒. ชุมชนโรงเรียนเบ็ญจะมะ มหาราช ๓ ๔๓. ชุมชนโรงเรียนเบ็ญจะมะ มหาราช ๔ ๔๔. ชุมชนวัดท่าวังหิน ๔๕. ชุมชนวัดปทุมมาลัย ๑ ๔๖. ชุมชนวัดปทุมมาลัย ๒ ๔๗. ชุมชนวัดแจ้ง ๑

ลำดับ ที่	อำเภอ	จำนวนสมาชิก ที่จะพึงมี ทั้งอำเภอ	จำนวน เขตเลือกตั้ง	เขต เลือกตั้ง ที่	ท้องที่ที่ประกอบเป็นเขตเลือกตั้ง
					๔๘. ชุมชนวัดแจ้ง ๒ ๔๙. ชุมชนวัดมหานาราม ๑ ๕๐. ชุมชนวัดมหานาราม ๒ ๕๑. ชุมชนวัดมณีวนาราม ๕๒. ชุมชนโรงเรียนอุบลวิทยาคม ๑ ๕๓. ชุมชนโรงเรียนอุบลวิทยาคม ๒ เทศบาลตำบลอุบล เทศบาลตำบลขามใหญ่ (เฉพาะหมู่ ๓ และหมู่ที่ ๒๓)
				๒	เทศบาลนครอุบลราชธานี (บางส่วน) เฉพาะ ๑. ชุมชนโรงเรียนเทศบาล ๓ สามัคคีวิทยาคาร ๑ ๒. ชุมชนโรงเรียนเทศบาล ๓ สามัคคีวิทยาคาร ๒ ๓. ชุมชนโรงเรียนเทศบาล ๓ สามัคคีวิทยาคาร ๓ ๔. ชุมชนวัดกุดคูม ๑ ๕. ชุมชนวัดกุดคูม ๒ ๖. ชุมชนหลังโรงเรียนเขวเรศ ๑ ๗. ชุมชนหลังโรงเรียนเขวเรศ ๒ ๘. ชุมชนหลังโรงเรียนเขวเรศ ๓ ๙. ชุมชนวัดโรมันคาทอลิก ๑๐. ชุมชนถนนพนม ๑ ๑๑. ชุมชนถนนพนม ๒ ๑๒. ชุมชนวิทยาลัยสารพัดช่าง อุบลราชธานี ๑๓. ชุมชนวัดไชยมงคล ๑๔. ชุมชนโรงเรียนมูลนิธิวัดศรี อุบลรัตนาราม ๑๕. ชุมชนวัดสุปฏิหารามวรวิหาร ๑๖. ชุมชนศาลาประชาคม ๑๗. ชุมชนโรงเรียนอนุบาล อุบลราชธานี ๑๘. ชุมชนวัดทุ่งศรีเมือง ๑ ๑๙. ชุมชนวัดทุ่งศรีเมือง ๒ ๒๐. ชุมชนวัดหลวง ๑

ลำดับ ที่	อำเภอ	จำนวนสมาชิก ที่จะพึงมี ทั้งอำเภอ	จำนวน เขตเลือกตั้ง	เขต เลือกตั้ง ที่	ท้องที่ที่ประกอบเป็นเขตเลือกตั้ง
					๒๑. ชุมชนวัดหลวง ๒ ๒๒. ชุมชนวัดกลาง ๒๓. ชุมชนโรงเรียนเทศบาลบูรพา ๑ ๒๔. ชุมชนโรงเรียนเทศบาลบูรพา ๒ ๒๕. ชุมชนวัดเลียบ ๑ ๒๖. ชุมชนวัดเลียบ ๒ ๒๗. ชุมชนวัดเลียบ ๓ ๒๘. ชุมชนวัดพลแพน ๒๙. ชุมชนตลาดสดเทศบาล ๕ ๓๐. ชุมชนวิทยาลัยพยาบาล บรมราชชนนี ๓๑. ชุมชนวัดสารพัฒน์นิคม ๑ ๓๒. ชุมชนวัดสารพัฒน์นิคม ๒ ๓๓. ชุมชนสำนักงานขนส่งจังหวัด อุบลราชธานี (เก่า) ๓๔. ชุมชนอุปถัมภ์ ๖ ๓๕. ชุมชนดอนเจ้าปู่ทองแดง ๑ ๓๖. ชุมชนดอนเจ้าปู่ทองแดง ๒ ๓๗. ชุมชนโรงเรียนปทุมวิทยากร ๑ ๓๘. ชุมชนโรงเรียนปทุมวิทยากร ๒ ๓๙. ชุมชนทางเข้าคริสตจักร ๔๐. ชุมชนวังทอง ๔๑. ชุมชนวัดศรีแสงทอง ๔๒. ชุมชนสหกรณ์การเกษตร เมืองอุบลราชธานี ๑ ๔๓. ชุมชนสหกรณ์การเกษตร เมืองอุบลราชธานี ๒ ๔๔. ชุมชนสหกรณ์การเกษตร เมืองอุบลราชธานี ๓ ๔๕. ชุมชนศาลากลางบ้านดู่ ๑ ๔๖. ชุมชนศาลากลางบ้านดู่ ๒ ๔๗. ชุมชนศาลากลางบ้านดู่ ๓ ๔๘. ชุมชนศาลากลางบ้านดู่ ๔ ๔๙. ชุมชนวัดศรีประดู่ ๑ ๕๐. ชุมชนวัดศรีประดู่ ๒ ๕๑. ชุมชนวัดบูรพาราม ๒ ๕๒. ชุมชนวัดบูรพาราม ๓

ลำดับ ที่	อำเภอ	จำนวนสมาชิก ที่จะพึงมี ทั้งอำเภอ	จำนวน เขตเลือกตั้ง	เขต เลือกตั้ง ที่	ท้องที่ที่ประกอบเป็นเขตเลือกตั้ง
					๕๓. ชุมชนวัดบูรพาราม ๑ เทศบาลตำบลปทุม ตำบลกุดลาด (เฉพาะหมู่ที่ ๑ และ หมู่ที่ ๒)
				๓	๑. เทศบาลเมืองแจระแม ๒. ตำบลหนองบ่อ ๓. ตำบลหนองขอน ๔. ตำบลปะอาว ๕. ตำบลขี้เหล็ก ๖. ตำบลหัวเรือ (เฉพาะหมู่ที่ ๔ หมู่ที่ ๗ หมู่ที่ ๑๐ หมู่ที่ ๑๕ และหมู่ที่ ๑๖)
				๔	๑. เทศบาลตำบลขามใหญ่ (ยกเว้นหมู่ที่ ๓ และหมู่ที่ ๒๓) ๒. ตำบลหัวเรือ (ยกเว้นหมู่ที่ ๔ หมู่ที่ ๗ หมู่ที่ ๑๐ หมู่ที่ ๑๕ และหมู่ที่ ๑๖)
				๕	๑. ตำบลไร่น้อย ๒. ตำบลกระโสบ ๓. ตำบลกุดลาด (ยกเว้นหมู่ที่ ๑ และหมู่ที่ ๒)
๒	เดชอุดม	๔	๔	๑	๑. เทศบาลเมืองเดชอุดม ๒. ตำบลเมืองเดช ๓. เทศบาลตำบลโพนงาม ๔. ตำบลคำครั่ง (เฉพาะหมู่ที่ ๔ และหมู่ที่ ๙)
				๒	๑. เทศบาลตำบลนาสว่าง ๒. ตำบลนาสว่าง ๓. ตำบลนากระแซง ๔. ตำบลทุ่งเทิง ๕. ตำบลนาเจริญ ๖. ตำบลป่าโมง
				๓	๑. เทศบาลตำบลบัวงาม ๒. ตำบลบัวงาม ๓. ตำบลกลาง ๔. เทศบาลตำบลกุดประทาย

ลำดับ ที่	อำเภอ	จำนวนสมาชิก ที่จะพึงมี ทั้งอำเภอ	จำนวน เขตเลือกตั้ง	เขต เลือกตั้ง ที่	ท้องที่ที่ประกอบเป็นเขตเลือกตั้ง
					๕. ตำบลคำครั่ง (ยกเว้นหมู่ที่ ๔ และหมู่ที่ ๙)
				๔	๑. ตำบลตบหู ๒. ตำบลสมสะอาด ๓. ตำบลแก้ง ๔. ตำบลท่าโพธิ์ศรี ๕. ตำบลโนนสมบูรณ์
๓	วารินชำราบ	๓	๓	๑	๑. เทศบาลเมืองวารินชำราบ ๒. เทศบาลตำบลคำน้ำแซบ ๓. ตำบลหนองกินเพล ๔. ตำบลบึงหวาย
				๒	๑. เทศบาลตำบลแสนสุข ๒. เทศบาลตำบลห้วยชะยุ้ง ๓. ตำบลห้วยชะยุ้ง ๔. ตำบลท่าลาด ๕. ตำบลโนนผึ้ง ๖. ตำบลโนนโพน
				๓	๑. เทศบาลตำบลเมืองศรีโค ๒. ตำบลคำขวาง ๓. ตำบลสระสมิง ๔. ตำบลโพธิ์ใหญ่ ๕. ตำบลบึงไหม ๖. ตำบลคูเมือง ๗. ตำบลธาตุ
๔	พิบูลมังสาหาร	๓	๓	๑	๑. เทศบาลเมืองพิบูลมังสาหาร ๒. ตำบลโพธิ์ศรี ๓. ตำบลโพธิ์ไทร ๔. ตำบลระเว
				๒	๑. เทศบาลตำบลกุดขมิถ ๒. ตำบลทรายมูล ๓. ตำบลดอนจิก ๔. ตำบลไร้ไต้
				๓	๑. เทศบาลตำบลอ่างศิลา ๒. ตำบลอ่างศิลา ๓. ตำบลบ้านแซม ๔. ตำบลหนองบัวอี

ลำดับ ที่	อำเภอ	จำนวนสมาชิก ที่จะพึงมี ทั้งอำเภอ	จำนวน เขตเลือกตั้ง	เขต เลือกตั้ง ที่	ท้องที่ที่ประกอบเป็นเขตเลือกตั้ง
					๕. ตำบลนาโพธิ์ ๖. ตำบลโนนกลาง ๗. ตำบลโนนกาหลง
๕	ตระการพืชผล	๓	๓	๑	๑. เทศบาลตำบลตระการพืชผล ๒. ตำบลคอนสาย ๓. ตำบลโนนสูง ๔. ตำบลนาพิน ๕. ตำบลคำเจริญ ๖. ตำบลถ้ำแซ้ ๗. ตำบลบ้านแดง ๘. ตำบลขุหลุ
				๒	๑. ตำบลไหล่ทุ่ง ๒. ตำบลเกษม ๓. ตำบลขามเปี้ย ๔. ตำบลนาสะไม ๕. ตำบลเป้า ๖. ตำบลหนองเต่า ๗. ตำบลกุศยาลวน
				๓	๑. ตำบลตระการ ๒. ตำบลสะพือ ๓. ตำบลห้วยฝ้ายพัฒนา ๔. ตำบลโคกจาน ๕. ตำบลกระเดียน ๖. ตำบลกุศกร ๗. ตำบลเซเป็ด ๘. ตำบลตากแดด ๙. ตำบลท่าหลวง
๖	เชียงใน	๒	๒	๑	๑. เทศบาลตำบลเชียงใน ๒. ตำบลเชียงใน ๓. ตำบลก่อเอ้ ๔. ตำบลบ้านไทย ๕. ตำบลกลางใหญ่ ๖. ตำบลหนองเหล่า ๗. ตำบลศรีสุข ๘. ตำบลยางซิ่นก ๙. ตำบลโนนรัง ๑๐. เทศบาลตำบลบ้านกอก

ลำดับ ที่	อำเภอ	จำนวนสมาชิก ที่จะพึงมี ทั้งอำเภอ	จำนวน เขตเลือกตั้ง	เขต เลือกตั้ง ที่	ท้องที่ที่ประกอบเป็นเขตเลือกตั้ง
				๒	๑. ตำบลสร้างถ่อ ๒. ตำบลท่าไทร ๓. ตำบลชีหวน ๔. ตำบลหัวดอน ๕. ตำบลค้อทอง ๖. ตำบลธาตุน้อย ๗. ตำบลนาคำใหญ่ ๘. ตำบลแดงหม้อ ๙. ตำบลสหธาตุ
๗	บุญศรี	๒	๒	๑	๑. เทศบาลตำบลบุญศรี ๒. ตำบลหนองสะโน ๓. ตำบลนาโพธิ์ ๔. ตำบลบ้านแมต ๕. ตำบลบัวงาม
				๒	๑. เทศบาลตำบลคอแลน ๒. ตำบลห้วยข่า ๓. ตำบลโพนงาม ๔. ตำบลโนนค้อ
๘	ม่วงสามสิบ	๒	๒	๑	๑. เทศบาลตำบลม่วงสามสิบ ๒. ตำบลม่วงสามสิบ ๓. ตำบลเตย ๔. ตำบลหนองเหล่า ๕. ตำบลยางสีงกระโพหลุ่ม ๖. ตำบลหนองฮาง ๗. ตำบลหนองไชนก ๘. ตำบลโพนแพง
				๒	๑. ตำบลยางโพนแพง ๒. ตำบลหนองเมือง ๓. ตำบลคูมใหญ่ ๔. ตำบลเหล่าบก ๕. ตำบลไผ่ใหญ่ ๖. ตำบลหนองช้างใหญ่ ๗. ตำบลนาเลิง
๙	เขมราฐ	๒	๒	๑	๑. เทศบาลตำบลเขมราฐ ๒. เทศบาลตำบลเทพวงศา ๓. เทศบาลตำบลหนองผือ ๔. ตำบลนาแวง

ลำดับ ที่	อำเภอ	จำนวนสมาชิก ที่จะพึงมี ทั้งอำเภอ	จำนวน เขตเลือกตั้ง	เขต เลือกตั้ง ที่	ท้องที่ที่ประกอบเป็นเขตเลือกตั้ง
					๕. ตำบลหนองสิม
				๒	๑. เทศบาลตำบลห้วยนา ๒. เทศบาลตำบลขามป้อม ๓. ตำบลแก้งเหนือ ๔. ตำบลหนองนกทา ๕. ตำบลเจียด
๑๐	กุดข้าวปุ้น	๑	๑	-	ทุกตำบลในเขตพื้นที่อำเภอ
๑๑	โขงเจียม	๑	๑	-	ทุกตำบลในเขตพื้นที่อำเภอ
๑๒	ดอนมดแดง	๑	๑	-	ทุกตำบลในเขตพื้นที่อำเภอ
๑๓	ตาลชุม	๑	๑	-	ทุกตำบลในเขตพื้นที่อำเภอ
๑๔	ทุ่งศรีอุดม	๑	๑	-	ทุกตำบลในเขตพื้นที่อำเภอ
๑๕	นาจะหลวย	๑	๑	-	ทุกตำบลในเขตพื้นที่อำเภอ
๑๖	น้ำยืน	๑	๑	-	ทุกตำบลในเขตพื้นที่อำเภอ
๑๗	โพธิ์ไทร	๑	๑	-	ทุกตำบลในเขตพื้นที่อำเภอ
๑๘	ศรีเมืองใหม่	๑	๑	-	ทุกตำบลในเขตพื้นที่อำเภอ
๑๙	สิรินธร	๑	๑	-	ทุกตำบลในเขตพื้นที่อำเภอ
๒๐	สำโรง	๑	๑	-	ทุกตำบลในเขตพื้นที่อำเภอ
๒๑	น้ำขุ่น	๑	๑	-	ทุกตำบลในเขตพื้นที่อำเภอ
๒๒	นาตาล	๑	๑	-	ทุกตำบลในเขตพื้นที่อำเภอ
๒๓	นาเยี่ย	๑	๑	-	ทุกตำบลในเขตพื้นที่อำเภอ
๒๔	สว่างวีระวงศ์	๑	๑	-	ทุกตำบลในเขตพื้นที่อำเภอ
๒๕	เหล่าเสือโก้ก	๑	๑	-	ทุกตำบลในเขตพื้นที่อำเภอ

ประกาศ ณ วันที่ ๑๖ สิงหาคม พ.ศ. ๒๕๖๗

(นายประวิทย์ ก้อนทองดี)

ผู้อำนวยการการเลือกตั้งประจำจังหวัดอุบลราชธานี

หมายเหตุ ปิดประกาศเพื่อให้ประชาชนแสดงความคิดเห็นและข้อเสนอแนะ เฉพาะกรณีที่มีการเปลี่ยนแปลงเขตเลือกตั้ง
สมาชิกสภาองค์การบริหารส่วนจังหวัด ของอำเภอเมืองอุบลราชธานี อำเภอวารินชำราบ และอำเภอพิบูลมังสาหาร

การแบ่งเขตเลือกตั้งสมาชิกสภาองค์การบริหารส่วนจังหวัดอุบลราชธานี

รูปแบบที่ ๓

ลำดับ ที่	อำเภอ	จำนวนสมาชิก ที่จะพึงมี ทั้งอำเภอ	จำนวน เขตเลือกตั้ง	เขต เลือกตั้ง ที่	ท้องที่ที่ประกอบเป็นเขตเลือกตั้ง
๑	เมือง อุบลราชธานี	๕	๕	๑	เทศบาลนครอุบลราชธานี (บางส่วน) เฉพาะ ๑. ชุมชนโรงเรียนเทศบาล ๕ บ้านก้านเหลือง ๑ ๒. ชุมชนโรงเรียนเทศบาล ๕ บ้านก้านเหลือง ๒ ๓. ชุมชนโรงเรียนเทศบาล ๕ บ้านก้านเหลือง ๓ ๔. ชุมชนวิทยาลัยโปลีเทคนิค ภาคตะวันออกเฉียงเหนือ ๑ ๕. ชุมชนวิทยาลัยโปลีเทคนิค ภาคตะวันออกเฉียงเหนือ ๒ ๖. ชุมชนวัดพระธาตุหนองบัว ๑ ๗. ชุมชนวัดพระธาตุหนองบัว ๒ ๘. ชุมชนโรงเรียนเทศบาล ๒ หนองบัว ๙. ชุมชนศาลาหนองนาควาย ๑ ๑๐. ชุมชนศาลาหนองนาควาย ๒ ๑๑. ชุมชนวัดบ้านนาควาย ๑ ๑๒. ชุมชนวัดบ้านนาควาย ๒ ๑๓. ชุมชนโรงเรียนเมืองอุบล ๑ ๑๔. ชุมชนโรงเรียนเมืองอุบล ๒ ๑๕. ชุมชนโรงเรียนอัสสัมชัญ อุบลราชธานี ๑ ๑๖. ชุมชนโรงเรียนอัสสัมชัญ อุบลราชธานี ๒ ๑๗. ชุมชนสวนสุขภาพ เฉลิมพระเกียรติ ๑ ๑๘. ชุมชนสวนสุขภาพ เฉลิมพระเกียรติ ๒ ๑๙. ชุมชนวัดป่าสนอุดม ๑ ๒๐. ชุมชนวัดป่าสนอุดม ๒ ๒๑. ชุมชนวัดป่าสนอุดม ๓ ๒๒. ชุมชนตันข่อยสุขาอุบลแก้ว ๑๑ ๒๓. ชุมชนท้ายข่อยสุขาอุบลแก้ว ๑๑

ลำดับ ที่	อำเภอ	จำนวนสมาชิก ที่จะพึงมี ทั้งอำเภอ	จำนวน เขตเลือกตั้ง	เขต เลือกตั้ง ที่	ท้องที่ที่ประกอบเป็นเขตเลือกตั้ง
					๒๔. ชุมชนสามแยกโรงพยาบาล พระศรีมหาโพธิ์ ๑ ๒๕. ชุมชนสามแยกโรงพยาบาล พระศรีมหาโพธิ์ ๒ ๒๖. ชุมชนโรงเรียนกีฬาจังหวัด อุบลราชธานี ๑ ๒๗. ชุมชนโรงเรียนกีฬาจังหวัด อุบลราชธานี ๒ ๒๘. ชุมชนโรงเรียนกีฬาจังหวัด อุบลราชธานี ๓ ๒๙. ชุมชนซอยขยายกร ๒.๑ (๑) ๓๐. ชุมชนซอยขยายกร ๒.๑ (๒) ๓๑. ชุมชนโรงเรียนนารีนุกูล ๓๒. ชุมชนวัดทองนพคุณ ๓๓. ชุมชนสวนสาธารณะอยู่วงค์ธรรม ๓๔. ชุมชนวัดสว่างอารมณ์ ๑ ๓๕. ชุมชนวัดสว่างอารมณ์ ๒ ๓๖. ชุมชนศาลยาวชนและ ครอบครัว ๓๗. ชุมชนสำนักงานที่ดินจังหวัด อุบลราชธานี ๓๘. ชุมชนโรงเรียนเทศบาล ๓ สามัคคีวิทยาคาร ๑ ๓๙. ชุมชนโรงเรียนเทศบาล ๓ สามัคคีวิทยาคาร ๒ ๔๐. ชุมชนโรงเรียนเทศบาล ๓ สามัคคีวิทยาคาร ๓ ๔๑. ชุมชนวิทยาลัยเทคนิค อุบลราชธานี ๑ ๔๒. ชุมชนวิทยาลัยเทคนิค อุบลราชธานี ๒ ๔๓. ชุมชนโรงเรียนเบ็ญจะมะ มหาราช ๑ ๔๔. ชุมชนโรงเรียนเบ็ญจะมะ มหาราช ๒ ๔๕. ชุมชนโรงเรียนเบ็ญจะมะ มหาราช ๓

ลำดับ ที่	อำเภอ	จำนวนสมาชิก ที่จะพึงมี ทั้งอำเภอ	จำนวน เขตเลือกตั้ง	เขต เลือกตั้ง ที่	ท้องที่ที่ประกอบเป็นเขตเลือกตั้ง
					๔๖. ชุมชนโรงเรียนเบ็ญจะมะ มหาราช ๔ ๔๗. ชุมชนหลังโรงเรียนเยาวเรศ ๑ ๔๘. ชุมชนหลังโรงเรียนเยาวเรศ ๒ ๔๙. ชุมชนหลังโรงเรียนเยาวเรศ ๓ เทศบาลเมืองแจระแม
				๒	เทศบาลนครอุบลราชธานี (บางส่วน) เฉพาะ ๑. ชุมชนวัดท่าวังหิน ๒. ชุมชนวัดกุดคูณ ๑ ๓. ชุมชนวัดกุดคูณ ๒ ๔. ชุมชนวัดโรมันคาทอลิก ๕. ชุมชนถนนพนม ๑ ๖. ชุมชนถนนพนม ๒ ๗. ชุมชนวิทยาลัยสารพัดช่าง อุบลราชธานี ๘. ชุมชนวัดไชยมงคล ๙. ชุมชนโรงเรียนมูลนิธิวัดศรีอุบล รัตนาราม ๑๐. ชุมชนวัดสุปฏิญารามวรวิหาร ๑๑. ชุมชนวัดปทุมมาลัย ๑ ๑๒. ชุมชนวัดปทุมมาลัย ๒ ๑๓. ชุมชนวัดแจ้ง ๑ ๑๔. ชุมชนวัดแจ้ง ๒ ๑๕. ชุมชนวัดมหานาราม ๑ ๑๖. ชุมชนวัดมหานาราม ๒ ๑๗. ชุมชนวัดมณีวนาราม ๑๘. ชุมชนโรงเรียนอุบลวิทยาคม ๑ ๑๙. ชุมชนโรงเรียนอุบลวิทยาคม ๒ ๒๐. ชุมชนศาลาประชาคม ๒๑. ชุมชนโรงเรียนอนุบาล อุบลราชธานี ๒๒. ชุมชนวัดทุ่งศรีเมือง ๑ ๒๓. ชุมชนวัดทุ่งศรีเมือง ๒ ๒๔. ชุมชนวัดหลวง ๑ ๒๕. ชุมชนวัดหลวง ๒ ๒๖. ชุมชนวัดกลาง

ลำดับ ที่	อำเภอ	จำนวนสมาชิก ที่จะพึงมี ทั้งอำเภอ	จำนวน เขตเลือกตั้ง	เขต เลือกตั้ง ที่	ท้องที่ที่ประกอบเป็นเขตเลือกตั้ง
					๒๗. ชุมชนโรงเรียนเทศบาลบูรพา ๑ ๒๘. ชุมชนโรงเรียนเทศบาลบูรพา ๒ ๒๙. ชุมชนวัดเสียบ ๑ ๓๐. ชุมชนวัดเสียบ ๒ ๓๑. ชุมชนวัดเสียบ ๓ ๓๒. ชุมชนวัดพลแพน ๓๓. ชุมชนตลาดสดเทศบาล ๕ ๓๔. ชุมชนวิทยาลัยพยาบาล บรมราชชนนี ๓๕. ชุมชนวัดสารพัฒนิก ๑ ๓๖. ชุมชนวัดสารพัฒนิก ๒ ๓๗. ชุมชนสำนักงานขนส่งจังหวัด อุบลราชธานี (เก่า) ๓๘. ชุมชนอุปถัมภ์ ๖ ๓๙. ชุมชนดอนเจ้าปู่ทองแดง ๑ ๔๐. ชุมชนดอนเจ้าปู่ทองแดง ๒ ๔๑. ชุมชนโรงเรียนปทุมวิทยากร ๑ ๔๒. ชุมชนโรงเรียนปทุมวิทยากร ๒ ๔๓. ชุมชนทางเข้าคริสตจักร ๔๔. ชุมชนวังทอง ๔๕. ชุมชนวัดศรีแสงทอง ๔๖. ชุมชนสหกรณ์การเกษตร เมืองอุบลราชธานี ๑ ๔๗. ชุมชนสหกรณ์การเกษตร เมืองอุบลราชธานี ๒ ๔๘. ชุมชนสหกรณ์การเกษตร เมืองอุบลราชธานี ๓ ๔๙. ชุมชนศาลากลางบ้านตู ๑ ๕๐. ชุมชนศาลากลางบ้านตู ๒ ๕๑. ชุมชนศาลากลางบ้านตู ๓ ๕๒. ชุมชนศาลากลางบ้านตู ๔ ๕๓. ชุมชนวัดศรีประตู่ ๑ ๕๔. ชุมชนวัดศรีประตู่ ๒ ๕๕. ชุมชนวัดบูรพาราม ๒ ๕๖. ชุมชนวัดบูรพาราม ๓ ๕๗. ชุมชนวัดบูรพาราม ๑ เทศบาลตำบลปทุม

ลำดับ ที่	อำเภอ	จำนวนสมาชิก ที่จะพึงมี ทั้งอำเภอ	จำนวน เขตเลือกตั้ง	เขต เลือกตั้ง ที่	ท้องที่ที่ประกอบเป็นเขตเลือกตั้ง
				๓	๑. ตำบลหนองบ่อ ๒. ตำบลหนองขอน ๓. ตำบลปะอาว ๔. ตำบลชีเหล็ก ๕. ตำบลหัวเรือ ๖. ตำบลไรร้อย (เฉพาะหมู่ที่ ๖ หมู่ที่ ๗ หมู่ที่ ๙ หมู่ที่ ๑๐ หมู่ที่ ๑๓ และหมู่ที่ ๑๔)
				๔	๑. เทศบาลตำบลขามใหญ่ ๒. เทศบาลตำบลอุบล
				๕	๑. ตำบลกุดลาด ๒. ตำบลกระโสบ ๓. ตำบลไรร้อย (ยกเว้นหมู่ที่ ๖ หมู่ที่ ๗ หมู่ที่ ๙ หมู่ที่ ๑๐ หมู่ที่ ๑๓ และหมู่ที่ ๑๔)
๒	เดชอุดม	๔	๔	๑	๑. เทศบาลเมืองเดชอุดม ๒. ตำบลเมืองเดช ๓. เทศบาลตำบลโพนงาม ๔. ตำบลคำครั่ง (เฉพาะหมู่ที่ ๔ และหมู่ที่ ๙)
				๒	๑. เทศบาลตำบลนาสว่าง ๒. ตำบลนาสว่าง ๓. ตำบลนากระแซง ๔. ตำบลทุ่งเทิง ๕. ตำบลนาเจริญ ๖. ตำบลป่าโมง
				๓	๑. เทศบาลตำบลบัวงาม ๒. ตำบลบัวงาม ๓. ตำบลกลาง ๔. เทศบาลตำบลกุดประทาย ๕. ตำบลคำครั่ง (ยกเว้นหมู่ที่ ๔ และหมู่ที่ ๙)
				๔	๑. ตำบลตบหู ๒. ตำบลสมสะอาด ๓. ตำบลแก้ง ๔. ตำบลท่าโพธิ์ศรี ๕. ตำบลโนนสมบูรณ์

ลำดับ ที่	อำเภอ	จำนวนสมาชิก ที่จะพึงมี ทั้งอำเภอ	จำนวน เขตเลือกตั้ง	เขต เลือกตั้ง ที่	ท้องที่ที่ประกอบเป็นเขตเลือกตั้ง
๓	วารินชำราบ	๓	๓	๑	๑. เทศบาลเมืองวารินชำราบ ๒. เทศบาลตำบลค้ำน้ำแซบ ๓. ตำบลหนองกินเพล ๔. ตำบลบึงหวาย
				๒	๑. เทศบาลตำบลแสนสุข ๒. เทศบาลตำบลห้วยชะยุ้ง ๓. ตำบลห้วยชะยุ้ง ๔. ตำบลท่าลาด ๕. ตำบลโนนผึ้ง ๖. ตำบลธาตุ
				๓	๑. เทศบาลตำบลเมืองศรีโค ๒. ตำบลคำขวาง ๓. ตำบลสระสมิง ๔. ตำบลโพธิ์ใหญ่ ๕. ตำบลบึงใหม่ ๖. ตำบลคูเมือง ๗. ตำบลโนนโพนน
๔	พิบูลมังสาหาร	๓	๓	๑	๑. เทศบาลเมืองพิบูลมังสาหาร ๒. ตำบลโพธิ์ไทร ๓. ตำบลไร่ใต้ ๔. ตำบลดอนจิก (ยกเว้นหมู่ที่ ๖ หมู่ที่ ๙ หมู่ที่ ๑๐ และหมู่ที่ ๑๖)
				๒	๑. เทศบาลตำบลกุดขมิณ ๒. ตำบลทรายมูล ๓. ตำบลระเว ๔. ตำบลโพธิ์ศรี ๕. ตำบลดอนจิก (เฉพาะหมู่ที่ ๖ หมู่ที่ ๙ หมู่ที่ ๑๐ และหมู่ที่ ๑๖)
				๓	๑. เทศบาลตำบลอ่างศิลา ๒. ตำบลอ่างศิลา ๓. ตำบลบ้านแหม ๔. ตำบลหนองบัวฮี ๕. ตำบลนาโพธิ์ ๖. ตำบลโนนกลาง ๗. ตำบลโนนกาหลง

ลำดับ ที่	อำเภอ	จำนวนสมาชิก ที่จะพึงมี ทั้งอำเภอ	จำนวน เขตเลือกตั้ง	เขต เลือกตั้ง ที่	ท้องที่ที่ประกอบเป็นเขตเลือกตั้ง
๕	ตระการพืชผล	๓	๓	๑	๑. เทศบาลตำบลตระการพืชผล ๒. ตำบลคอนสาย ๓. ตำบลโนนกง ๔. ตำบลนาพิน ๕. ตำบลคำเจริญ ๖. ตำบลน้ำแซ่ ๗. ตำบลบ้านแดง ๘. ตำบลขุหลุ
				๒	๑. ตำบลไหล่ทุ่ง ๒. ตำบลเกษม ๓. ตำบลขามเปี้ย ๔. ตำบลนาสะไม ๕. ตำบลเป้า ๖. ตำบลหนองเต่า ๗. ตำบลกุดยาลวน
				๓	๑. ตำบลตระการ ๒. ตำบลสะพือ ๓. ตำบลห้วยฝ้ายพัฒนา ๔. ตำบลโคกจาน ๕. ตำบลกระเดียน ๖. ตำบลกุศกร ๗. ตำบลเซเป็ด ๘. ตำบลตากแดด ๙. ตำบลท่าหลวง
๖	เชียงใน	๒	๒	๑	๑. เทศบาลตำบลเชียงใน ๒. ตำบลเชียงใน ๓. ตำบลก่อเอ้ ๔. ตำบลบ้านไทย ๕. ตำบลกลางใหญ่ ๖. ตำบลหนองเหล่า ๗. ตำบลศรีสุข ๘. ตำบลยางซึ้ง ๙. ตำบลโนนรัง ๑๐. เทศบาลตำบลบ้านกอก
				๒	๑. ตำบลสร้างถ่อ ๒. ตำบลท่าไทร ๓. ตำบลชีทวน

ลำดับ ที่	อำเภอ	จำนวนสมาชิก ที่จะพึงมี ทั้งอำเภอ	จำนวน เขตเลือกตั้ง	เขต เลือกตั้ง ที่	ท้องที่ที่ประกอบเป็นเขตเลือกตั้ง
					๔. ตำบลหัวดอน ๕. ตำบลค้อทอง ๖. ตำบลธาตุน้อย ๗. ตำบลนาคำใหญ่ ๘. ตำบลแดงหม้อ ๙. ตำบลสหธาตุ
๗	บุญศรี	๒	๒	๑	๑. เทศบาลตำบลบุญศรี ๒. ตำบลหนองสะโน ๓. ตำบลนาโพธิ์ ๔. ตำบลบ้านแมต ๕. ตำบลบัวงาม
				๒	๑. เทศบาลตำบลคอแลน ๒. ตำบลห้วยข่า ๓. ตำบลโพนงาม ๔. ตำบลโนนค้อ
๘	ม่วงสามสิบ	๒	๒	๑	๑. เทศบาลตำบลม่วงสามสิบ ๒. ตำบลม่วงสามสิบ ๓. ตำบลเตย ๔. ตำบลหนองเหล่า ๕. ตำบลยางสักกระโพหลุ่ม ๖. ตำบลหนองฮาง ๗. ตำบลหนองไข่นก ๘. ตำบลโพนแพง
				๒	๑. ตำบลยางโยภาพ ๒. ตำบลหนองเมือง ๓. ตำบลดุมใหญ่ ๔. ตำบลเหล่าบก ๕. ตำบลไผ่ใหญ่ ๖. ตำบลหนองช้างใหญ่ ๗. ตำบลนาเลิง
๙	เขมราฐ	๒	๒	๑	๑. เทศบาลตำบลเขมราฐ ๒. เทศบาลตำบลเทพวงศา ๓. เทศบาลตำบลหนองผือ ๔. ตำบลนาแวง ๕. ตำบลหนองสิม
				๒	๑. เทศบาลตำบลห้วยนา ๒. เทศบาลตำบลขามป้อม

ลำดับ ที่	อำเภอ	จำนวนสมาชิก ที่จะพึงมี ทั้งอำเภอ	จำนวน เขตเลือกตั้ง	เขต เลือกตั้ง ที่	ท้องที่ที่ประกอบเป็นเขตเลือกตั้ง
					๓. ตำบลแก้งเหนือ ๔. ตำบลหนองนกทา ๕. ตำบลเจียด
๑๐	กุดข้าวปุ้น	๑	๑	-	ทุกตำบลในเขตพื้นที่อำเภอ
๑๑	โขงเจียม	๑	๑	-	ทุกตำบลในเขตพื้นที่อำเภอ
๑๒	ดอนมดแดง	๑	๑	-	ทุกตำบลในเขตพื้นที่อำเภอ
๑๓	ตาลชุม	๑	๑	-	ทุกตำบลในเขตพื้นที่อำเภอ
๑๔	ทุ่งศรีอุดม	๑	๑	-	ทุกตำบลในเขตพื้นที่อำเภอ
๑๕	นาจะหลวย	๑	๑	-	ทุกตำบลในเขตพื้นที่อำเภอ
๑๖	น้ำยืน	๑	๑	-	ทุกตำบลในเขตพื้นที่อำเภอ
๑๗	โพธิ์ไทร	๑	๑	-	ทุกตำบลในเขตพื้นที่อำเภอ
๑๘	ศรีเมืองใหม่	๑	๑	-	ทุกตำบลในเขตพื้นที่อำเภอ
๑๙	สิรินธร	๑	๑	-	ทุกตำบลในเขตพื้นที่อำเภอ
๒๐	ลำโรง	๑	๑	-	ทุกตำบลในเขตพื้นที่อำเภอ
๒๑	น้ำขุ่น	๑	๑	-	ทุกตำบลในเขตพื้นที่อำเภอ
๒๒	นาตาล	๑	๑	-	ทุกตำบลในเขตพื้นที่อำเภอ
๒๓	นาเยี่ย	๑	๑	-	ทุกตำบลในเขตพื้นที่อำเภอ
๒๔	สว่างวีระวงศ์	๑	๑	-	ทุกตำบลในเขตพื้นที่อำเภอ
๒๕	เหล่าเสือโก้ก	๑	๑	-	ทุกตำบลในเขตพื้นที่อำเภอ

ประกาศ ณ วันที่ ๑๖ สิงหาคม พ.ศ. ๒๕๖๗



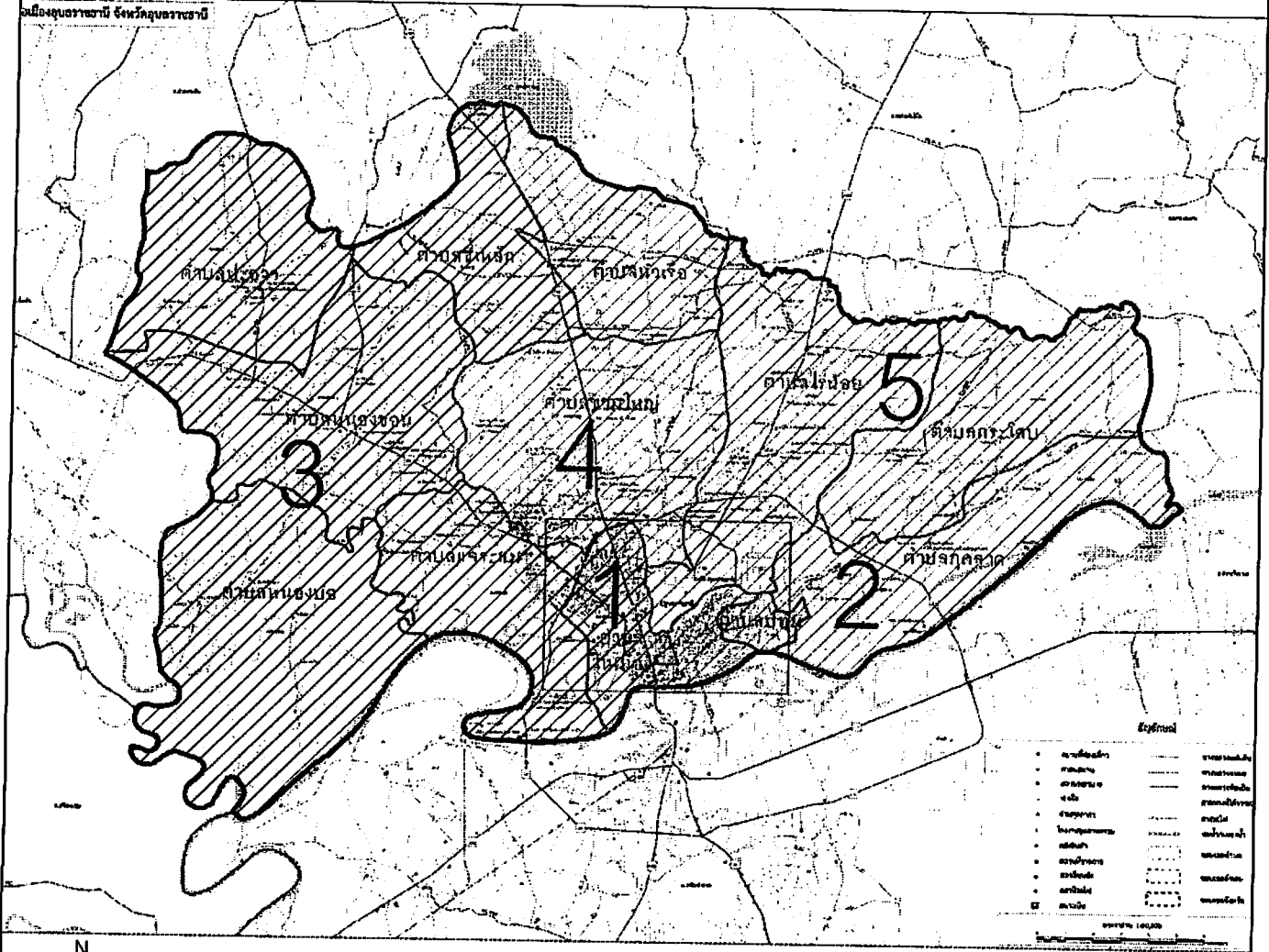
(นายประวิทย์ ก้อนทองดี)

ผู้อำนวยการการเลือกตั้งประจำจังหวัดอุบลราชธานี

หมายเหตุ ปิดประกาศเพื่อให้ประชาชนแสดงความคิดเห็นและข้อเสนอแนะ เฉพาะกรณีที่มีการเปลี่ยนแปลง
เขตเลือกตั้งสมาชิกสภาองค์การบริหารส่วนจังหวัดของอำเภอเมืองอุบลราชธานี อำเภอวารินชำราบ
และอำเภอพิบูลมังสาหาร

การแบ่งเขตเลือกตั้ง และจำนวนประชากรอำเภอเมืองอุบลราชธานี รูปแบบที่ 1

เมืองอุบลราชธานี จังหวัดอุบลราชธานี



สัญลักษณ์

•	เขตเลือกตั้ง	เขตเลือกตั้ง
•	ตำบล	เขตเลือกตั้ง
•	ถนน	เขตเลือกตั้ง
•	โรงเรียน	เขตเลือกตั้ง
•	วัด	เขตเลือกตั้ง
•	โรงพยาบาล	เขตเลือกตั้ง
•	สถานีรถไฟ	เขตเลือกตั้ง
•	สถานีตำรวจ	เขตเลือกตั้ง
•	สถานีขนส่ง	เขตเลือกตั้ง
•	สถานีวิทยุ	เขตเลือกตั้ง
•	สถานีโทรคมนาคม	เขตเลือกตั้ง
•	สถานีดับเพลิง	เขตเลือกตั้ง
•	สถานีอนามัย	เขตเลือกตั้ง
•	สถานีประมง	เขตเลือกตั้ง
•	สถานีประมงน้ำจืด	เขตเลือกตั้ง
•	สถานีประมงน้ำเค็ม	เขตเลือกตั้ง
•	สถานีประมงสัตว์น้ำจืด	เขตเลือกตั้ง
•	สถานีประมงสัตว์น้ำเค็ม	เขตเลือกตั้ง



เขตเลือกตั้งที่ 1		
รายชื่อตำบล	ประชากร	หมายเหตุ
เทศบาลนครอุบลราชธานี (เฉพาะ ชุมชนสามแควนอนดูปราศ กบพลอรั้งฤทธิ์ และถนนเทพโยธี ถึงทิศตะวันตกทั้งหมด)	45,221	
รวม	45,221	

เขตเลือกตั้งที่ 2		
รายชื่อตำบล	ประชากร	หมายเหตุ
เทศบาลนครอุบลราชธานี (ยกเว้น ชุมชนสามแควนอนดูปราศ กบพลอรั้งฤทธิ์ และถนนเทพโยธี ถึงทิศตะวันตกทั้งหมด)	23,953	
เทศบาลตำบลปทุม	10,482	
ตำบลกุตุลลาด	12,364	
รวม	46,799	

เขตเลือกตั้งที่ 3		
รายชื่อตำบล	ประชากร	หมายเหตุ
เทศบาลตำบลอุบล (เฉพาะตำบลแจระแม)	2,063	
เทศบาลเมืองแจระแม	11,227	
ตำบลหนองซอน	9,526	
ตำบลหนองบ่อ	7,596	
ตำบลขี้เหล็ก	6,606	
ตำบลปะอาว	5,386	
รวม	42,404	

เครื่องหมาย

- จำนวน
- ตำบล
- แนวเขตเลือกตั้ง

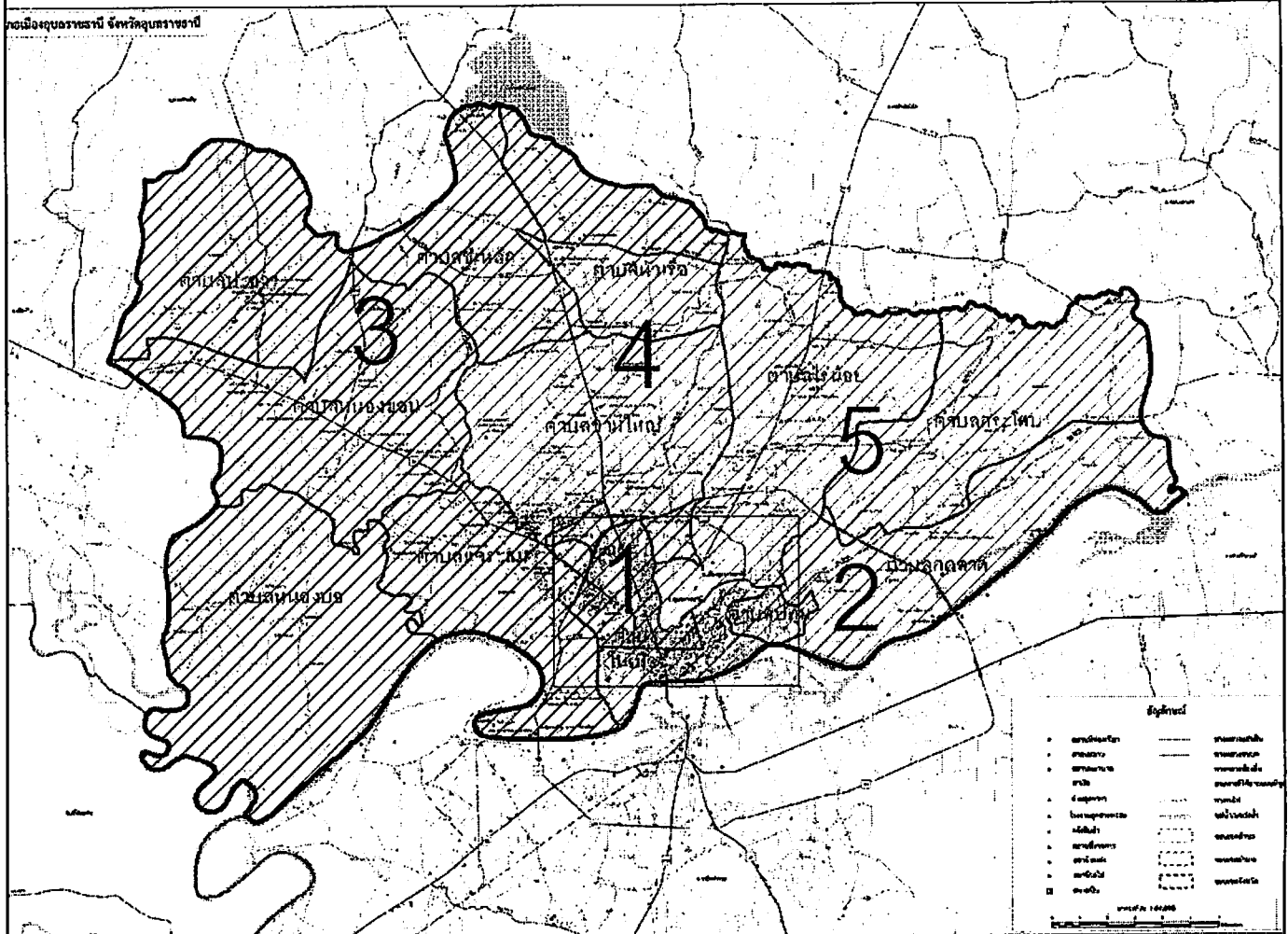
เขตเลือกตั้งที่ 1
 เขตเลือกตั้งที่ 2
 เขตเลือกตั้งที่ 3
 เขตเลือกตั้งที่ 4
 เขตเลือกตั้งที่ 5

เขตเลือกตั้งที่ 4		
รายชื่อตำบล	ประชากร	หมายเหตุ
เทศบาลตำบลขามใหญ่	41,070	
เทศบาลตำบลอุบล (เฉพาะตำบลขามใหญ่)	3,491	
รวม	44,561	

เขตเลือกตั้งที่ 5		
รายชื่อตำบล	ประชากร	หมายเหตุ
ตำบลไผ่น้อย	29,272	
ตำบลหัวเรือ	9,245	
ตำบลกระโสม	6,462	
รวม	44,979	

การแบ่งเขตเลือกตั้ง และจำนวนประชากรอำเภอเมืองอุบลราชธานี รูปแบบที่ 2

กทมเมืองอุบลราชธานี จังหวัดอุบลราชธานี



เขตเลือกตั้งที่ 1		
รายชื่อตำบล	ประชากร	หมายเหตุ
เทศบาลนครอุบลราชธานี (เฉพาะ ชุมชนตามแนวถนนโลจิสติกส์ ถนนพหลโยธิน และถนนเทพโยธีฝั่งทิศเหนือทั้งหมด)	36,001	
เทศบาลตำบลอุบล	5,554	
เทศบาลตำบลขามใหญ่ (เฉพาะ หมู่ 3,23)	4,655	
รวม	46,210	

เขตเลือกตั้งที่ 2		
รายชื่อตำบล	ประชากร	หมายเหตุ
เทศบาลนครอุบลราชธานี (ยกเว้น ชุมชนตามแนวถนนพหลโยธิน ถนนพหลโยธิน และถนนเทพโยธีฝั่งทิศเหนือทั้งหมด)	33,173	
เทศบาลตำบลปทุม	10,492	
ตำบลกุดลาด (เฉพาะ หมู่ 1,2)	1,698	
รวม	45,353	

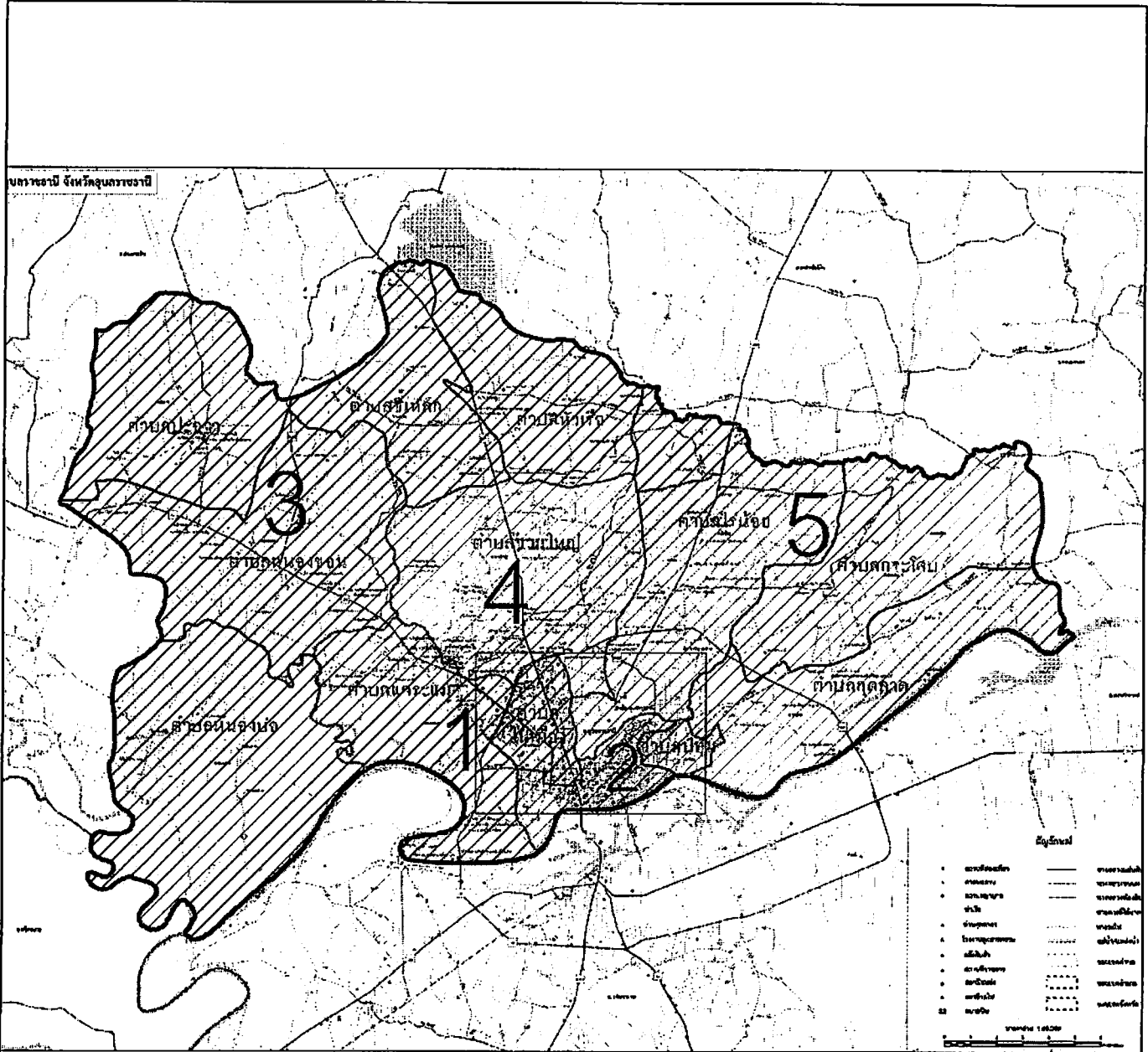
เขตเลือกตั้งที่ 3		
รายชื่อตำบล	ประชากร	หมายเหตุ
เทศบาลเมืองแจระนม	11,227	
ตำบลหนองป่อ	7,596	
ตำบลหนองซอน	9,526	
ตำบลปะอาว	5,386	
ตำบลชีเหล็ก	6,606	
ตำบลหัวเรือ (เฉพาะ หมู่ที่ 4,7,10,15,16)	2,776	
รวม	43,117	

- เครื่องหมาย
- อำเภอ
 - ตำบล
 - แนวเขตเลือกตั้ง
- เขตเลือกตั้งที่ 1
 - เขตเลือกตั้งที่ 2
 - เขตเลือกตั้งที่ 3
 - เขตเลือกตั้งที่ 4
 - เขตเลือกตั้งที่ 5

เขตเลือกตั้งที่ 4		
รายชื่อตำบล	ประชากร	หมายเหตุ
เทศบาลตำบลขามใหญ่ (ยกเว้น หมู่ 3,23)	36,415	
ตำบลหัวเรือ (ยกเว้น หมู่ที่ 4,7,10,15,16)	6,469	
รวม	42,884	

เขตเลือกตั้งที่ 5		
รายชื่อตำบล	ประชากร	หมายเหตุ
ตำบลไร่น้อย	29,272	
ตำบลกระโสม	6,462	
ตำบลกุดลาด (ยกเว้น หมู่ 1,2)	10,666	
รวม	46,400	

การแบ่งเขตเลือกตั้ง และจำนวนประชากรอำเภอเมืองอุบลราชธานี รูปแบบที่ 3



เขตเลือกตั้งที่ 1		
รายชื่อตำบล	ประชากร	หมายเหตุ
เทศบาลนครอุบลราชธานี (เฉพาะ ชุมชนตามแนวถนนพนม ถนนพโลชัย ถนนขางตุร ฝั่งทิศเหนือทั้งหมด)	34,796	
เทศบาลเมืองจระเข้ม	11,227	
รวม	46,023	

เขตเลือกตั้งที่ 2		
รายชื่อตำบล	ประชากร	หมายเหตุ
เทศบาลนครอุบลราชธานี (ยกเว้น ชุมชนตามแนว ถนนพนม ถนนพโลชัย ถนนขางตุร ฝั่งทิศเหนือทั้งหมด)	34,378	
เทศบาลตำบลพุม	10,482	
รวม	44,860	

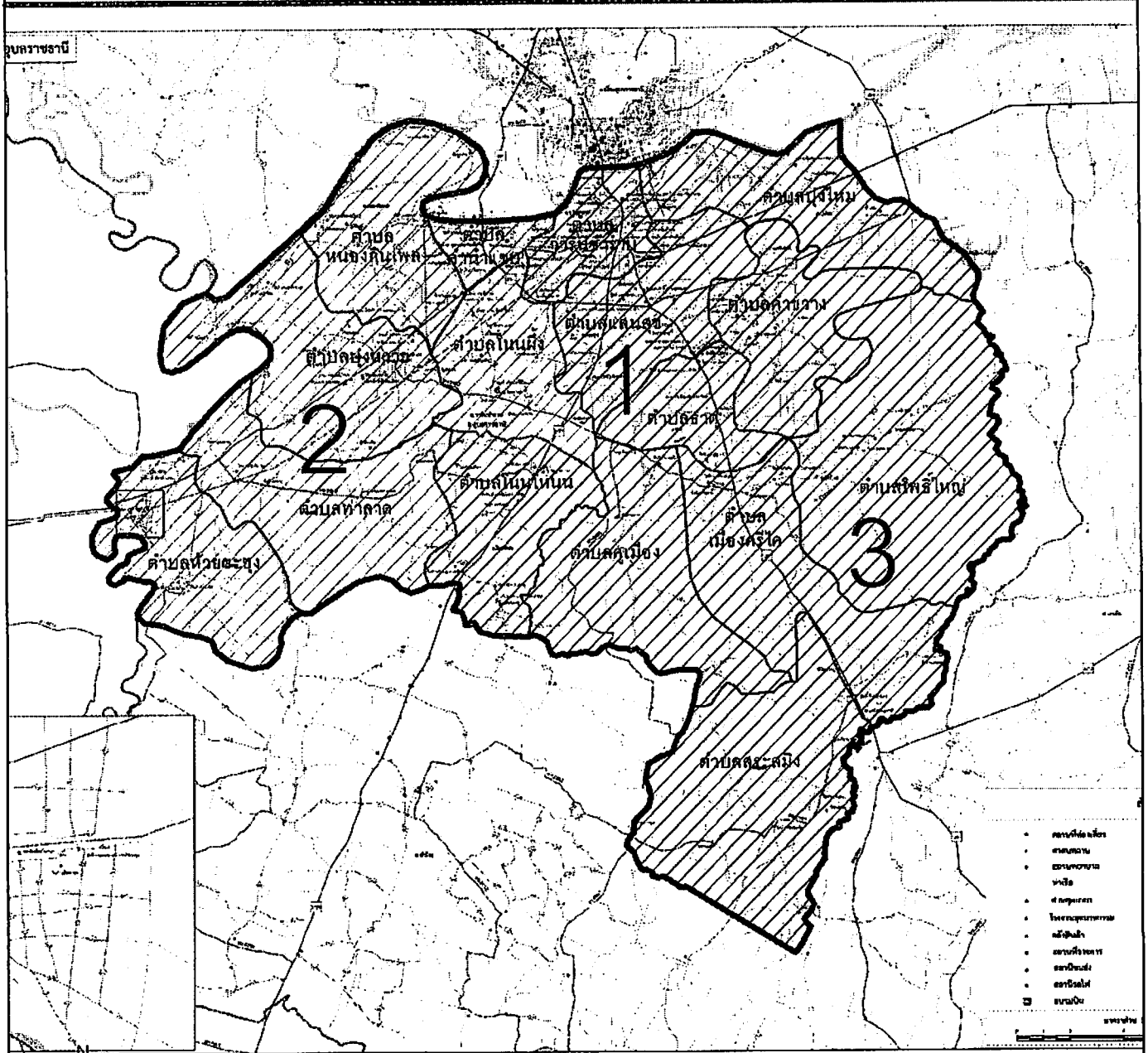
เขตเลือกตั้งที่ 3		
รายชื่อตำบล	ประชากร	หมายเหตุ
ตำบลหนองบ่อ	7,596	
ตำบลหนองซอน	9,526	
ตำบลปะอาว	5,368	
ตำบลศรีเหล็ก	8,608	
ตำบลหัวเรือ	9,245	
ตำบลไร่น้อย (เฉพาะ หมู่ 6,7,9,10,13,14)	5,222	
รวม	43,581	

เขตเลือกตั้งที่ 4		
รายชื่อตำบล	ประชากร	หมายเหตุ
เทศบาลตำบลขามใหญ่	41,070	
เทศบาลตำบลอุบล	5,554	
รวม	46,624	

เขตเลือกตั้งที่ 5		
รายชื่อตำบล	ประชากร	หมายเหตุ
ตำบลกุดลาด	12,364	
ตำบลกระโสม	6,462	
ตำบลไร่น้อย (ยกเว้น หมู่ 6,7,9,10,13,14)	24,050	
รวม	42,876	

- เครื่องหมาย
- อำเภอ
 - ตำบล
 - แนวเขตเลือกตั้ง
 - เขตเลือกตั้งที่ 1
 - เขตเลือกตั้งที่ 2
 - เขตเลือกตั้งที่ 3
 - เขตเลือกตั้งที่ 4
 - เขตเลือกตั้งที่ 5

การแบ่งเขตเลือกตั้ง และจำนวนประชากรอำเภอวารินชำราบ รูปแบบที่ 1



เขตเลือกตั้งที่ 1		
รายชื่อตำบล	ประชากร	หมายเหตุ
เทศบาลเมืองวารินชำราบ	24,780	
เทศบาลตำบลแสนสุข	24,481	
ตำบลธาตุ	6,241	
รวม	55,502	

เขตเลือกตั้งที่ 2		
รายชื่อตำบล	ประชากร	หมายเหตุ
เทศบาลตำบลคำน้ำแซบ	8,230	
เทศบาลตำบลห้วยชะพง	3,076	
ตำบลห้วยชะพง	3,188	
ตำบลบุ่งพวย	11,313	
ตำบลท่าลาด	7,400	
ตำบลโนนผึ้ง	9,320	
ตำบลหนองกบเพ็ด	7,939	
รวม	50,466	

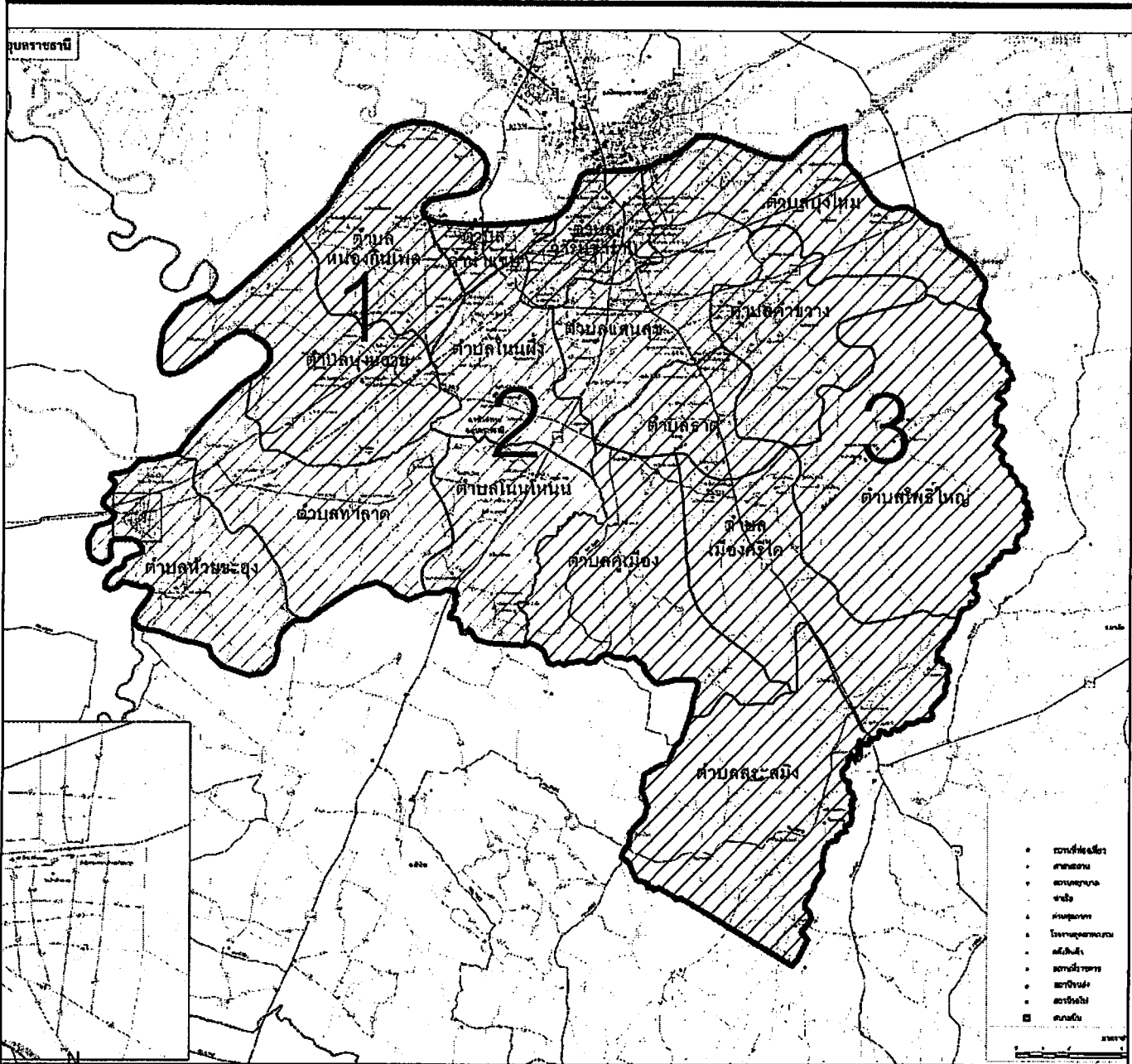
เขตเลือกตั้งที่ 3		
รายชื่อตำบล	ประชากร	หมายเหตุ
เทศบาลตำบลเมืองศรีด	7,938	
ตำบลคำขวาง	8,576	
ตำบลกระตมิง	7,967	
ตำบลโพธิ์ใหญ่	7,876	
ตำบลบุ่งใหม่	8,958	
ตำบลคูเมือง	7,698	
ตำบลโนนโพน	6,696	
รวม	55,709	

เครื่องหมาย

- อำเภอ
- ตำบล
- แนวเขตเลือกตั้ง

- เขตเลือกตั้งที่ 1
- เขตเลือกตั้งที่ 2
- เขตเลือกตั้งที่ 3

การแบ่งเขตเลือกตั้ง และจำนวนประชากรอำเภอวารินชำราบ รูปแบบที่ 2



เขตเลือกตั้งที่ 1		
รายชื่อตำบล	ประชากร	หมายเหตุ
เทศบาลเมืองวารินชำราบ	24,780	
เทศบาลตำบลค้ำน้ำขุ่น	8,230	
ตำบลหนองกินเพล	7,939	
ตำบลปทุมวาง	11,313	
รวม	52,262	

เขตเลือกตั้งที่ 2		
รายชื่อตำบล	ประชากร	หมายเหตุ
เทศบาลตำบลสนมดูช	24,481	
เทศบาลตำบลพวยชะมูง	3,076	
ตำบลพวยชะมูง	3,188	
ตำบลท่าลาด	7,400	
ตำบลโนนผึ้ง	9,320	
ตำบลโนนโพ้น	6,696	
รวม	54,161	

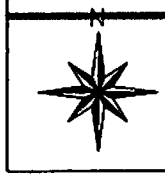
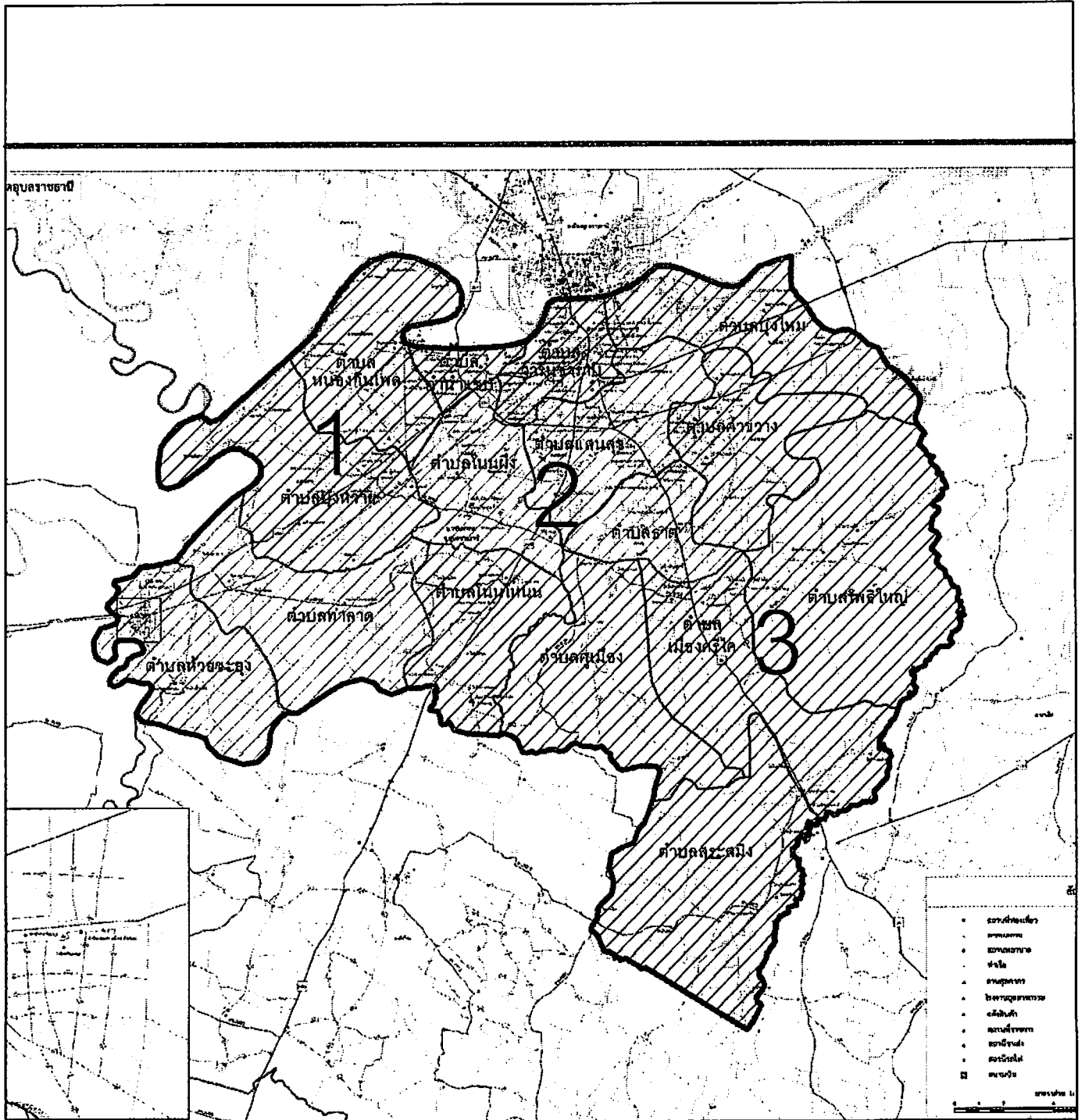
เขตเลือกตั้งที่ 3		
รายชื่อตำบล	ประชากร	หมายเหตุ
เทศบาลตำบลเมืองศรีไค	7,938	
ตำบลคำขวาง	8,576	
ตำบลตระสมิง	7,967	
ตำบลโพธิ์ใหญ่	7,876	
ตำบลบึงใหม่	8,958	
ตำบลคูเมือง	7,698	
ตำบลธาตุ	6,241	
รวม	55,254	

เครื่องหมาย

- อำเภอ
- ตำบล
- แนวเขตเลือกตั้ง

เขตเลือกตั้งที่ 1
 เขตเลือกตั้งที่ 2
 เขตเลือกตั้งที่ 3

การแบ่งเขตเลือกตั้ง และจำนวนประชากรอำเภอวารินชำราบ รูปแบบที่ 3



เขตเลือกตั้งที่ 1		
รายชื่อตำบล	ประชากร	หมายเหตุ
เทศบาลเมืองวารินชำราบ	24,780	
เทศบาลตำบลคำน้ำแซบ	8,230	
ตำบลหนองกุงเหล็ก	7,939	
ตำบลบุ่งหวาย	11,313	
รวม	52,262	

เขตเลือกตั้งที่ 2		
รายชื่อตำบล	ประชากร	หมายเหตุ
เทศบาลตำบลแสนสุข	24,481	
เทศบาลตำบลพิชัยชุมพล	3,076	
ตำบลห้วยชะยุง	3,188	
ตำบลท่าลาด	7,400	
ตำบลโนนผึ้ง	9,320	
ตำบลธาตุ	6,241	
รวม	53,706	

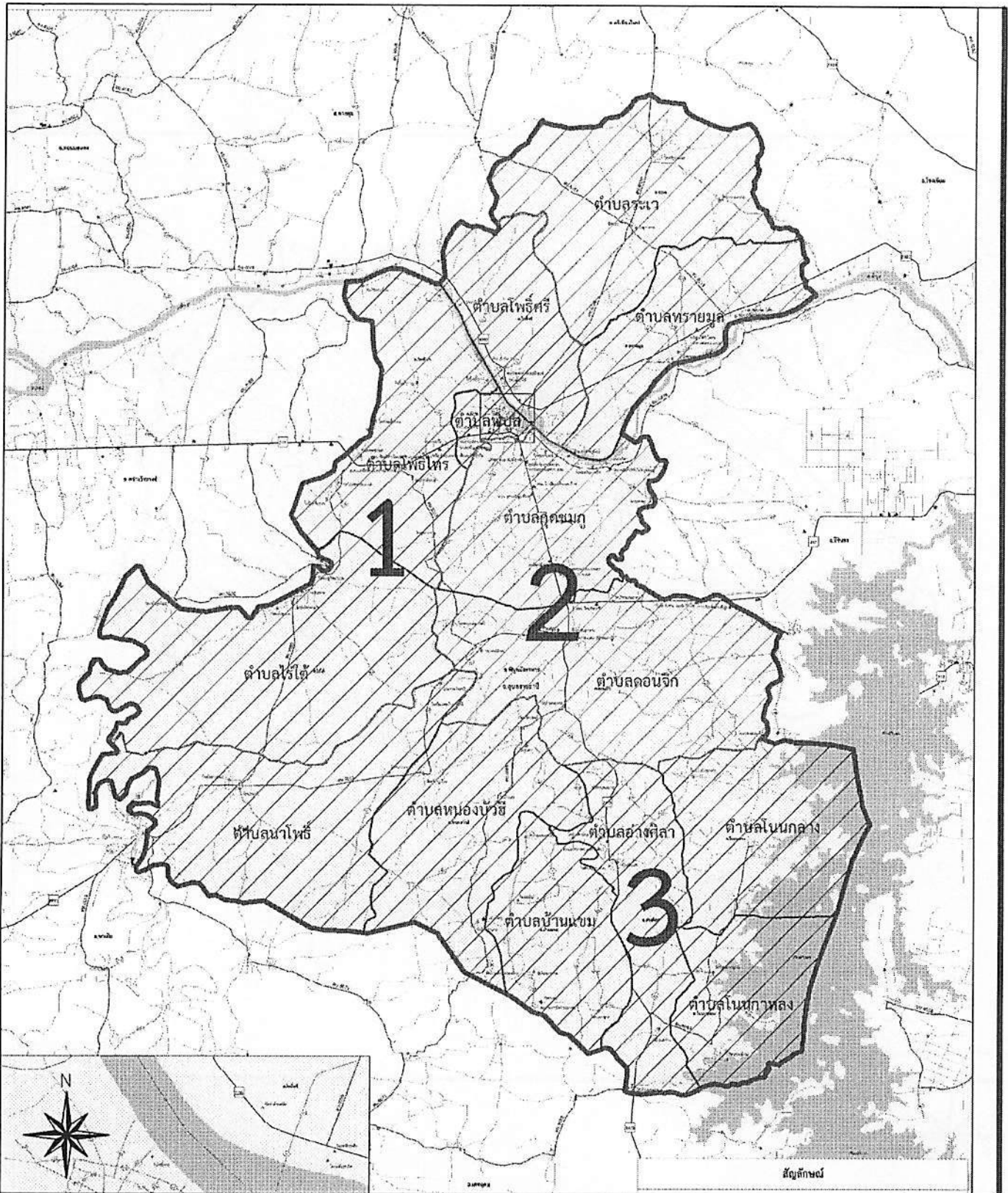
เขตเลือกตั้งที่ 3		
รายชื่อตำบล	ประชากร	หมายเหตุ
เทศบาลตำบลเมืองศรีไค	7,938	
ตำบลคำขวาง	8,576	
ตำบลตระสมิง	7,967	
ตำบลโพธิ์ใหญ่	7,876	
ตำบลบุ่งใหม่	8,958	
ตำบลคูเมือง	7,888	
ตำบลโนนพัน	6,696	
รวม	55,709	

เครื่องหมาย

- อำเภอ
- ตำบล
- แนวเขตเลือกตั้ง

เขตเลือกตั้งที่ 1
 เขตเลือกตั้งที่ 2
 เขตเลือกตั้งที่ 3

การแบ่งเขตเลือกตั้ง และจำนวนประชากรอำเภอพิบูลมังสาหาร รูปแบบที่ 1



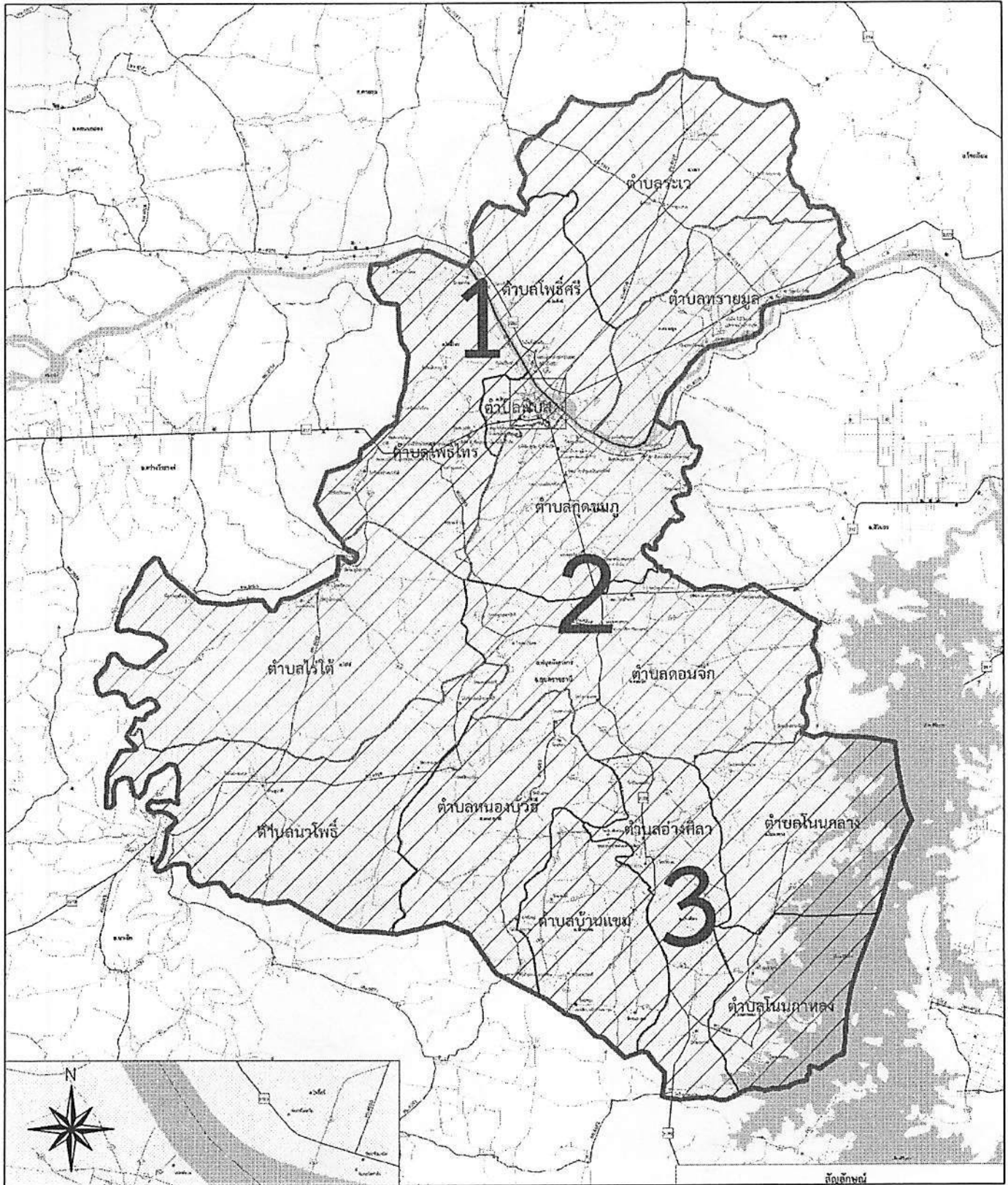
เขตเลือกตั้งที่ 1			เขตเลือกตั้งที่ 2			เขตเลือกตั้งที่ 3		
รายชื่อตำบล	ประชากร	หมายเหตุ	รายชื่อตำบล	ประชากร	หมายเหตุ	รายชื่อตำบล	ประชากร	หมายเหตุ
เทศบาลเมืองพิบูลมังสาหาร	9,969		เทศบาลตำบลกุศลชุม	11,743		เทศบาลตำบลอภัยคีตา	3,043	
ตำบลโพธิ์ศรี	12,580		ตำบลคอนจิก	14,966		ตำบลอภัยคีตา	4,877	
ตำบลโพธิ์ไพร	12,135		ตำบลทรายมูล	6,068		ตำบลนาโพธิ์	8,527	
ตำบลไร่ได้	8,050		ตำบลระเว	8,595		ตำบลโนนกลาง	7,553	
รวม	42,734		รวม	41,372		ตำบลหนองบัว	10,466	
						ตำบลโนนกาหลง	4,821	
						ตำบลบ้านแวม	5,504	
						รวม	44,791	

เครื่องหมาย

- อำเภอ
- ตำบล
- แนวเขตเลือกตั้ง

เขตเลือกตั้งที่ 1
 เขตเลือกตั้งที่ 2
 เขตเลือกตั้งที่ 3

การแบ่งเขตเลือกตั้ง และจำนวนประชากรอำเภอพิบูลมังสาหาร รูปแบบที่ 2



เขตเลือกตั้งที่ 1		
รายชื่อตำบล	ประชากร	หมายเหตุ
เทศบาลเมืองพิบูลมังสาหาร	9,969	
ตำบลโพธิ์ศรี	12,580	
ตำบลโพธิ์ไทร	12,135	
ตำบลระเว	8,595	
รวม	43,279	

เขตเลือกตั้งที่ 2		
รายชื่อตำบล	ประชากร	หมายเหตุ
เทศบาลตำบลกุดชุมภู	11,743	
ตำบลทรายมูล	6,068	
ตำบลคอนจิก	14,966	
ตำบลไร่ใต้	8,050	
รวม	40,827	

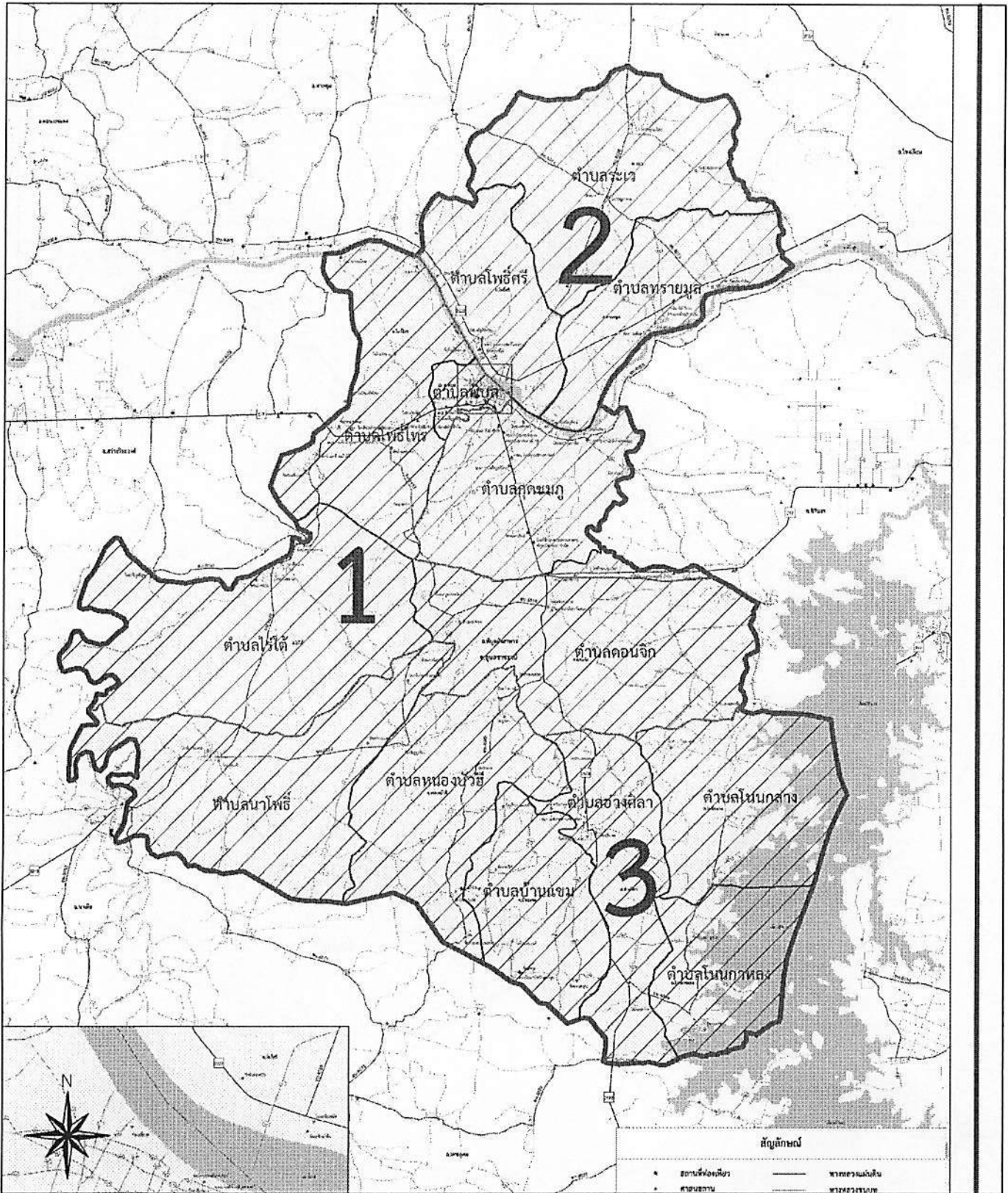
เขตเลือกตั้งที่ 3		
รายชื่อตำบล	ประชากร	หมายเหตุ
เทศบาลตำบลอ่างศิลา	3,043	
ตำบลอ่างศิลา	4,877	
ตำบลบ้านเขม	5,504	
ตำบลหนองบัว	10,466	
ตำบลนาโพธิ์	8,527	
ตำบลโนนกลาง	7,553	
ตำบลโนนกาหลง	4,821	
รวม	44,791	

คำอธิบาย

- เส้นทึบ: อำเภอ
- เส้นประ: ตำบล
- เส้นประ: แนวเขตเลือกตั้ง

- เขตเลือกตั้งที่ 1
- เขตเลือกตั้งที่ 2
- เขตเลือกตั้งที่ 3

การแบ่งเขตเลือกตั้ง และจำนวนประชากรอำเภอพิบูลมังสาหาร รูปแบบที่ 3




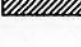
เขตเลือกตั้งที่ 1		
รายชื่อตำบล	ประชากร	หมายเหตุ
เทศบาลเมืองพิบูลมังสาหาร	9,969	
ตำบลโพธิ์ศรี	12,135	
ตำบลไร่ได้	8,050	
ตำบลคอนจิก (ยกเว้น หมู่ที่ 6,9,10,16)	11,849	
รวม	42,003	

เขตเลือกตั้งที่ 2		
รายชื่อตำบล	ประชากร	หมายเหตุ
เทศบาลตำบลกุดขุมถู	11,743	
ตำบลทรายมูล	6,068	
ตำบลสระเว	8,595	
ตำบลโพธิ์ศรี	12,580	
ตำบลคอนจิก (เฉพาะ หมู่ที่ 6,9,10,16)	3,117	
รวม	42,103	

เขตเลือกตั้งที่ 3		
รายชื่อตำบล	ประชากร	หมายเหตุ
เทศบาลตำบลอ่างศิลา	3,043	
ตำบลอ่างศิลา	4,877	
ตำบลบ้านแก่ง	5,504	
ตำบลหนองบัว	10,466	
ตำบลสนาโพธิ์	8,527	
ตำบลโนนกลาง	7,553	
ตำบลโนนกาหลง	4,821	
รวม	44,791	

เครื่องหมาย

- อำเภอ
- ตำบล
- เขตเลือกตั้ง

 เขตเลือกตั้งที่ 1
 เขตเลือกตั้งที่ 2
 เขตเลือกตั้งที่ 3

ตารางข้อมูลเปรียบเทียบจำนวนราษฎร ณ วันที่ ๓๑ ธันวาคม ๒๕๖๒ ซึ่งใช้ในการแบ่งเขตเลือกตั้งสมาชิกสภาองค์การบริหารส่วนจังหวัด
เมื่อปี พ.ศ. ๒๕๖๓ กับจำนวนราษฎรทั้งประเทศที่ผู้อำนวยการทะเบียนกลางตามกฎหมายว่าด้วยการทะเบียนราษฎร
ประกาศ ณ วันที่ ๓๑ ธันวาคม ๒๕๖๖ เฉพาะราษฎรที่มีสัญชาติไทย

ลำดับ ที่	อำเภอ	จำนวน เขต เลือกตั้ง	เขต เลือกตั้ง ที่	ท้องที่ที่ประกอบ เป็นเขตเลือกตั้ง	ข้อมูลจำนวนราษฎร (ณ วันที่ ๓๑ ธันวาคม ๒๕๖๒)		ข้อมูลจำนวนราษฎร (ณ วันที่ ๓๑ ธันวาคม ๒๕๖๖)	
					จำนวนราษฎร ในเขตเลือกตั้ง (คน)	ผลต่างกับค่าเฉลี่ย	จำนวนราษฎร ในเขตเลือกตั้ง (คน)	ผลต่างกับค่าเฉลี่ย
๑	เดชอุดม	๔	๑	๑. เทศบาลเมืองเดชอุดม ๒. ตำบลเมืองเดช ๓. เทศบาลตำบลโพนงาม ๔. ตำบลคำครั่ง (เฉพาะหมู่ที่ ๔ และหมู่ที่ ๙)	เขต ๑ = ๔๔,๔๓๘	เขต ๓ - เขต ๒ = ๒,๕๕๐ (ร้อยละ ๕.๗๒)	เขต ๑ = ๔๓,๕๑๒	เขต ๓ - เขต ๑ = ๒,๓๖๙ (ร้อยละ ๕.๓๔)
			๒	๑. เทศบาลตำบลนาสว่าง ๒. ตำบลนาสว่าง ๓. ตำบลนากระแซง ๔. ตำบลทุ่งเท็ง ๕. ตำบลนาเจริญ ๖. ตำบลป่าโมง	เขต ๒ = ๔๓,๓๖๕		เขต ๒ = ๔๓,๕๒๐	
			๓	๑. เทศบาลตำบลบัวงาม ๒. ตำบลบัวงาม ๓. ตำบลกลาง ๔. เทศบาลตำบลกุดประทาย ๕. ตำบลคำครั่ง (ยกเว้นหมู่ที่ ๔ และหมู่ที่ ๙)	เขต ๓ = ๔๕,๙๑๕		เขต ๓ = ๔๕,๘๘๑	

ลำดับ ที่	อำเภอ	จำนวน เขต เลือกตั้ง	เขต เลือกตั้ง ที่	ท้องที่ที่ประกอบ เป็นเขตเลือกตั้ง	ข้อมูลจำนวนราษฎร (ณ วันที่ ๓๑ ธันวาคม ๒๕๖๒)		ข้อมูลจำนวนราษฎร (ณ วันที่ ๓๑ ธันวาคม ๒๕๖๖)	
					จำนวนราษฎร ในเขตเลือกตั้ง (คน)	ผลต่างกับค่าเฉลี่ย	จำนวนราษฎร ในเขตเลือกตั้ง (คน)	ผลต่างกับค่าเฉลี่ย
			๔	๑. ตำบลตบหู ๒. ตำบลสมสะอาด ๓. ตำบลแก้ง ๔. ตำบลท่าโพธิ์ศรี ๕. ตำบลโนนสมบูรณ์	เขต ๔ = ๔๔,๕๕๐		เขต ๔ = ๔๔,๕๙๔	
๒	ตระการพืชผล	๓	๑	๑. เทศบาลตำบลตระการพืชผล ๒. ตำบลคอนสาย ๓. ตำบลโนนสูง ๔. ตำบลนาหิน ๕. ตำบลคำเจริญ ๖. ตำบลถ้ำแซ้ ๗. ตำบลบ้านแดง ๘. ตำบลขุขลุ	เขต ๑ = ๓๙,๒๓๙	เขต ๒ - เขต ๑ = ๓,๓๓๔ (ร้อยละ ๘.๑๕)	เขต ๑ = ๓๘,๖๖๔	เขต ๒ - เขต ๑ = ๓,๔๕๘ (ร้อยละ ๘.๖๐)
			๒	๑. ตำบลไหล่ทุ่ง ๒. ตำบลเกษม ๓. ตำบลขามเปี้ย ๔. ตำบลนาสะไม ๕. ตำบลเป้า ๖. ตำบลหนองเต่า ๗. ตำบลกุดยาลวน	เขต ๒ = ๔๒,๕๗๓		เขต ๒ = ๔๒,๑๒๒	

ลำดับ ที่	อำเภอ	จำนวน เขต เลือกตั้ง	เขต เลือกตั้ง ที่	ท้องที่ที่ประกอบ เป็นเขตเลือกตั้ง	ข้อมูลจำนวนราษฎร (ณ วันที่ ๓๑ ธันวาคม ๒๕๖๒)		ข้อมูลจำนวนราษฎร (ณ วันที่ ๓๑ ธันวาคม ๒๕๖๖)	
					จำนวนราษฎร ในเขตเลือกตั้ง (คน)	ผลต่างกับค่าเฉลี่ย	จำนวนราษฎร ในเขตเลือกตั้ง (คน)	ผลต่างกับค่าเฉลี่ย
			๓	๑. ตำบลตระการ ๒. ตำบลสะพือ ๓. ตำบลห้วยฝ้ายพัฒนา ๔. ตำบลโคกจาน ๕. ตำบลกระเดียน ๖. ตำบลกุศกร ๗. ตำบลเซเป็ด ๘. ตำบลตากแดด ๙. ตำบลท่าหลวง	เขต ๓ = ๔๐,๘๙๗		เขต ๓ = ๓๙,๘๗๑	
๓	เชียงใน	๒	๑	๑. เทศบาลตำบลเชียงใน ๒. ตำบลเชียงใน ๓. ตำบลก่อเอ้ ๔. ตำบลบ้านไทย ๕. ตำบลกลางใหญ่ ๖. ตำบลหนองเหล่า ๗. ตำบลศรีสุข ๘. ตำบลยางซิ่นก ๙. ตำบลโนนรัง ๑๐. เทศบาลตำบลบ้านกอก	เขต ๑ = ๕๓,๖๒๕	เขต ๒ - เขต ๑ = ๗๔๓ (ร้อยละ ๑.๓๘)	เขต ๑ = ๕๒,๕๔๘	เขต ๒ - เขต ๑ = ๘๗๙ (ร้อยละ ๑.๖๖)

ลำดับ ที่	อำเภอ	จำนวน เขต เลือกตั้ง	เขต เลือกตั้ง ที่	ห้องที่ประกอบ เป็นเขตเลือกตั้ง	ข้อมูลจำนวนราษฎร (ณ วันที่ ๓๑ ธันวาคม ๒๕๖๒)		ข้อมูลจำนวนราษฎร (ณ วันที่ ๓๑ ธันวาคม ๒๕๖๖)	
					จำนวนราษฎร ในเขตเลือกตั้ง (คน)	ผลต่างกับค่าเฉลี่ย	จำนวนราษฎร ในเขตเลือกตั้ง (คน)	ผลต่างกับค่าเฉลี่ย
			๒	๑. ตำบลสร้างถ่อ ๒. ตำบลท่าไทร ๓. ตำบลชีหวน ๔. ตำบลหัวดอน ๕. ตำบลค้อทอง ๖. ตำบลธาตุน้อย ๗. ตำบลนาคำใหญ่ ๘. ตำบลแดงหม้อ ๙. ตำบลสหธาตุ	เขต ๒ = ๕๓,๔๒๗			
๔	บุญศรี	๒	๑	๑. เทศบาลตำบลบุญศรี ๒. ตำบลหนองสะโน ๓. ตำบลนาโพธิ์ ๔. ตำบลบ้านแมต ๕. ตำบลบัวงาม	เขต ๑ = ๔๖,๖๐๑	เขต ๒ - เขต ๑ = ๒,๑๑๔ (ร้อยละ ๔.๔๔)	เขต ๑ = ๔๖,๓๘๖	เขต ๒ - เขต ๑ = ๒,๑๔๑ (ร้อยละ ๔.๕๑)
			๒	๑. เทศบาลตำบลคอแลน ๒. ตำบลห้วยข่า ๓. ตำบลโพนงาม ๔. ตำบลโนนค้อ	เขต ๒ = ๔๘,๗๑๕		เขต ๒ = ๔๘,๕๒๗	

ลำดับ ที่	อำเภอ	จำนวน เขต เลือกตั้ง	เขต เลือกตั้ง ที่	ท้องที่ที่ประกอบ เป็นเขตเลือกตั้ง	ข้อมูลจำนวนราษฎร (ณ วันที่ ๓๑ ธันวาคม ๒๕๖๒)		ข้อมูลจำนวนราษฎร (ณ วันที่ ๓๑ ธันวาคม ๒๕๖๖)	
					จำนวนราษฎร ในเขตเลือกตั้ง (คน)	ผลต่างกับค่าเฉลี่ย	จำนวนราษฎร ในเขตเลือกตั้ง (คน)	ผลต่างกับค่าเฉลี่ย
๕	ม่วงสามสิบ	๒	๑	๑. เทศบาลตำบลม่วงสามสิบ ๒. ตำบลม่วงสามสิบ ๓. ตำบลเตย ๔. ตำบลหนองเหล่า ๕. ตำบลยางสักกระโพหลุ่ม ๖. ตำบลหนองฮาง ๗. ตำบลหนองไข่นก ๘. ตำบลโพนแพง	เขต ๑ = ๔๔,๒๑๗	เขต ๑ - เขต ๒ = ๓,๔๒๙ (ร้อยละ ๘.๐๗)	เขต ๑ = ๔๔,๐๘๕	เขต ๑ - เขต ๒ = ๔,๐๓๖ (ร้อยละ ๙.๖๐)
			๒	๑. ตำบลยางไยภาพ ๒. ตำบลหนองเมือง ๓. ตำบลดุมใหญ่ ๔. ตำบลเหล่าบก ๕. ตำบลไผ่ใหญ่ ๖. ตำบลหนองช้างใหญ่ ๗. ตำบลนาเลิง	เขต ๒ = ๔๐,๗๘๘		เขต ๒ = ๔๐,๐๔๔	

ลำดับ ที่	อำเภอ	จำนวน เขต เลือกตั้ง	เขต เลือกตั้ง ที่	ท้องที่ที่ประกอบ เป็นเขตเลือกตั้ง	ข้อมูลจำนวนราษฎร (ณ วันที่ ๓๑ ธันวาคม ๒๕๖๒)		ข้อมูลจำนวนราษฎร (ณ วันที่ ๓๑ ธันวาคม ๒๕๖๖)	
					จำนวนราษฎร ในเขตเลือกตั้ง (คน)	ผลต่างกับค่าเฉลี่ย	จำนวนราษฎร ในเขตเลือกตั้ง (คน)	ผลต่างกับค่าเฉลี่ย
๖	เขมราฐ	๒	๑	๑. เทศบาลตำบลเขมราฐ ๒. เทศบาลตำบลเทพวงศา ๓. เทศบาลตำบลหนองผือ ๔. ตำบลนาแวง ๕. ตำบลหนองสิม	เขต ๑ = ๔๑,๐๓๗	เขต ๑ - เขต ๒ = ๑๔๑ (ร้อยละ ๐.๓๔)	เขต ๑ = ๔๐,๖๓๗	เขต ๑ - เขต ๒ = ๒๘๘ (ร้อยละ ๐.๗๒)
			๒	๑. เทศบาลตำบลหัวนา ๒. เทศบาลตำบลขามป้อม ๓. ตำบลแก้งเหนือ ๔. ตำบลหนองนกทา ๕. ตำบลเจียด	เขต ๒ = ๔๐,๘๙๖		เขต ๒ = ๔๐,๓๔๙	
๗	น้ำยืน	๑	-	ทุกตำบลในเขตพื้นที่อำเภอ	๗๑,๒๕๐	-	๗๐,๐๒๖	-
๘	ศรีเมืองใหม่	๑	-	ทุกตำบลในเขตพื้นที่อำเภอ	๗๐,๙๖๙	-	๗๐,๕๓๗	-
๙	นาจะหลวย	๑	-	ทุกตำบลในเขตพื้นที่อำเภอ	๕๘,๙๐๙	-	๕๘,๖๖๙	-
๑๐	สิรินธร	๑	-	ทุกตำบลในเขตพื้นที่อำเภอ	๕๕,๓๔๗	-	๕๔,๙๔๕	-
๑๑	สำโรง	๑	-	ทุกตำบลในเขตพื้นที่อำเภอ	๕๔,๕๑๑	-	๕๓,๙๘๑	-
๑๒	โพธิ์ไทร	๑	-	ทุกตำบลในเขตพื้นที่อำเภอ	๔๗,๒๐๗	-	๔๗,๓๔๙	-
๑๓	กุดข้าวปุ้น	๑	-	ทุกตำบลในเขตพื้นที่อำเภอ	๔๑,๓๘๗	-	๔๐,๗๙๖	-
๑๔	นาตาล	๑	-	ทุกตำบลในเขตพื้นที่อำเภอ	๓๘,๔๙๘	-	๓๘,๑๔๒	-
๑๕	โขงเจียม	๑	-	ทุกตำบลในเขตพื้นที่อำเภอ	๓๘,๔๒๖	-	๓๗,๘๕๑	-
๑๖	น้ำขุ่น	๑	-	ทุกตำบลในเขตพื้นที่อำเภอ	๓๓,๔๓๗	-	๓๓,๓๑๔	-

ลำดับ ที่	อำเภอ	จำนวน เขต เลือกตั้ง	เขต เลือกตั้ง ที่	ท้องที่ที่ประกอบ เป็นเขตเลือกตั้ง	ข้อมูลจำนวนราษฎร (ณ วันที่ ๓๑ ธันวาคม ๒๕๖๒)		ข้อมูลจำนวนราษฎร (ณ วันที่ ๓๑ ธันวาคม ๒๕๖๖)	
					จำนวนราษฎร ในเขตเลือกตั้ง (คน)	ผลต่างกับค่าเฉลี่ย	จำนวนราษฎร ในเขตเลือกตั้ง (คน)	ผลต่างกับค่าเฉลี่ย
๑๗	ตาลชุม	๑	-	ทุกตำบลในเขตพื้นที่อำเภอ	๓๓,๑๘๒	-	๓๓,๐๖๗	-
๑๘	สว่างวีระวงศ์	๑	-	ทุกตำบลในเขตพื้นที่อำเภอ	๓๑,๒๙๘	-	๓๑,๒๔๐	-
๑๙	ห้วยศรีชุม	๑	-	ทุกตำบลในเขตพื้นที่อำเภอ	๒๙,๑๙๙	-	๒๙,๑๖๙	-
๒๐	เหล่าเสือโก้ก	๑	-	ทุกตำบลในเขตพื้นที่อำเภอ	๒๗,๙๕๗	-	๒๘,๐๖๙	-
๒๑	นาเยี่ย	๑	-	ทุกตำบลในเขตพื้นที่อำเภอ	๒๗,๔๐๖	-	๒๗,๔๗๒	-
๒๒	ดอนมดแดง	๑	-	ทุกตำบลในเขตพื้นที่อำเภอ	๒๗,๓๖๒	-	๒๗,๑๗๐	-

หมายเหตุ ใช้สำหรับกรณีอำเภอที่ไม่มีเหตุที่ต้องดำเนินการแบ่งเขตเลือกตั้งสมาชิกสภาองค์การบริหารส่วนจังหวัดใหม่

แบบรับฟังความคิดเห็นและข้อเสนอแนะต่อรูปแบบการแบ่งเขตเลือกตั้ง
สมาชิกสภาองค์การบริหารส่วนจังหวัดอุบลราชธานี

เขียนที่.....

.....

.....

วันที่..... เดือน สิงหาคม พ.ศ. ๒๕๖๗

เรียน ผู้อำนวยการการเลือกตั้งประจำจังหวัดอุบลราชธานี

ข้าพเจ้า (นาย/นาง/นางสาว/อื่น ๆ).....นามสกุล.....

อายุ.....ปี ที่อยู่ตามทะเบียนบ้าน เลขที่..... หมู่ที่.....ถนน/ตรอก/ซอย.....

ตำบล.....อำเภอ.....จังหวัด.....รหัสไปรษณีย์.....

หมายเลขโทรศัพท์ที่สามารถติดต่อได้.....

ข้าพเจ้ามีความคิดเห็นและข้อเสนอแนะ ดังนี้

๑. เขตเลือกตั้งสมาชิกสภาองค์การบริหารส่วนจังหวัดอุบลราชธานี อำเภอ.....

๒. รูปแบบที่มีความเหมาะสม คือ รูปแบบที่.....

๓. เหตุผลประกอบ.....

.....

.....

.....

๔. ข้อเสนอแนะอื่น ๆ (ถ้ามี)

.....

.....

.....

(ลงชื่อ).....ผู้แสดงความคิดเห็น/ข้อเสนอแนะ

(.....)

หมายเหตุ ๑. แบบรับฟังความคิดเห็นหรือข้อเสนอแนะ เป็นเพียงตัวอย่างหรือแนวทาง ท่านสามารถปรับเปลี่ยนได้ตามความเหมาะสม

๒. กรุณาส่งความคิดเห็นหรือข้อเสนอแนะไปยัง สนง.กกต.จว.อุบลราชธานี เลขที่ ๙๙๙ หมู่ที่ ๑๐ ซอยสามัคคี ๑ ถ.เลียงเมือง ต.แจระแม อ.เมืองอุบลราชธานี จังหวัดอุบลราชธานี ๓๔๐๐๐ หรือ E-mail : ubon@ect.go.th ตั้งแต่วันที่ ๑๗ สิงหาคม ๒๕๖๗ ถึงวันที่ ๒๖ สิงหาคม ๒๕๖๗ เท่านั้น

๓. สอบถามเพิ่มเติม โทร. ๐ ๔๕๓๑ ๗๖๐๐ (ภายในวันและเวลาราชการ)