



ที่ อบ ๕๒๐๐๖/๑ ๖๕๖๔

สำนักงานเทศบาลนครอุบลราชธานี
ถนนศรีณรงค์ อ.บ. ๓๔๐๐๐

๒๓ กุมภาพันธ์ ๒๕๖๔

เรื่อง ส่งรายงานสรุปผลการทำงานของระบบบำบัดน้ำเสีย (แบบ ทส.๒)

เรียน ผู้อำนวยการสำนักงานทรัพยากรธรรมชาติและสิ่งแวดล้อมจังหวัดอุบลราชธานี

อ้างถึง หนังสือ ที่ อบ ๐๐๑๓.๒/ว ๓๓๘๔ ลงวันที่ ๒๘ พฤศจิกายน ๒๕๕๕

สิ่งที่ส่งมาด้วย รายงานสรุปผลการทำงานของระบบบำบัดน้ำเสีย (แบบ ทส.๒) จำนวน ๕ ชุด

ตามหนังสือที่อ้างถึง สำนักงานทรัพยากรธรรมชาติและสิ่งแวดล้อมจังหวัดอุบลราชธานี ขอความร่วมมือประชาสัมพันธ์การดำเนินการตามกฎหมายกระทรวงซึ่งออกตามความในมาตรา ๘๐ แห่งพระราชบัญญัติส่งเสริมและรักษาคุณภาพสิ่งแวดล้อมแห่งชาติ พ.ศ. ๒๕๓๕ โดยให้เจ้าพนักงานท้องถิ่นตรวจสอบและรวบรวมรายงาน (แบบ ทส.๒) ส่งให้เจ้าพนักงานควบคุมมลพิษ (ทสจ.) ทุกเดือน นั้น

บัดนี้ เทศบาลนครอุบลราชธานี ได้ดำเนินการ
ประจำเดือน กุมภาพันธ์ ๒๕๖๔ ตามสิ่งที่ส่งมาด้วย

จึงเรียนมาเพื่อโปรดทราบ.

ที่ อบ ๕๒๐๐๖/ 1598... ลว. 28 ก.พ. 64

ถึง... ผู้ว่าราชการจังหวัดอุบลราชธานี

เรื่อง... ส่งรายงานสรุปผลการดำเนินงานของระบบบำบัดน้ำเสีย

รับวันที่ 25 เดือน กุมภาพันธ์ พ.ศ. 2564

ขอแสดง... ()

ลงชื่อ... () ผู้รับ

()

(นายอัมพล ทองฟู)

ปลัดเทศบาล ปฏิบัติหน้าที่

นายกเทศมนตรีนครอุบลราชธานี

ฝ่ายช่างสุขาภิบาล

สำนักการช่าง

โทร ๐-๔๕๒๔-๖๐๖๐ ต่อ ๑๓๕

โทรสาร ๐-๔๕๒๔-๐๘๑๕

<http://www.cityub.go.th>

22 กุมภาพันธ์ 2564

1 >



องค์การจัดการน้ำเสีย

WASTEWATER MANAGEMENT AUTHORITY

MINISTRY OF INTERIOR, THAILAND

สำนักงานเทศบาลนคร...

เลขที่รับ... ๑๓๖

วันที่... ๒๘ ก.พ. ๒๕๖๔

Handwritten notes and signatures in the top left corner.

ที่ สจส.อบ. ๕๓

๒๕๖๔ 181

9 ก.พ. 2564

10.24

13
= 9 ก.พ. 2564
11.30 น.
๘ กุมภาพันธ์ ๒๕๖๔

สำนักงานช่าง
เลขรับที่ 377
วันที่ 9 ก.พ. 2564

เรื่อง ขอส่งแบบรายงาน (ทส. ๑) และ (ทส. ๒) ประจำเดือน มกราคม ๒๕๖๔

เรียน นายกเทศมนตรีเทศบาลนครอุบลราชธานี

อ้างถึง ข้อตกลงการบริหารจัดการระบบบำบัดน้ำเสียรวมเทศบาลนครอุบลราชธานีเลขที่ ๐๑/๒๕๕๘ ลงวันที่ ๒๗ กรกฎาคม ๒๕๕๘

- สิ่งที่ส่งมาด้วย
- ๑.แบบบันทึกรายละเอียดของสถิติและข้อมูลซึ่งแสดงผลการทำงานของระบบบำบัดน้ำเสียของแหล่งกำเนิดมลพิษ (แบบ ทส. ๑) จำนวน ๔ แผ่น
 - ๒.รายงานสรุปผลการทำงานของระบบบำบัดน้ำเสีย (แบบ ทส. ๒) จำนวน ๕ แผ่น

ตามหนังสือที่อ้างถึง องค์การจัดการน้ำเสีย ได้จัดทำข้อตกลงร่วมมือระหว่างองค์การจัดการน้ำเสียกับเทศบาลนครอุบลราชธานี โดยมีเจตนารมณ์ร่วมกันที่จะพัฒนาขึ้นที่ความร่วมมือไปสู่ข้อตกลงให้บริการบริหารจัดการระบบบำบัดน้ำเสียรวมเทศบาลนครอุบลราชธานี ในรูปแบบเทศบาลมอบสิทธิครอบครองระบบบำบัดน้ำเสียให้กับองค์การจัดการน้ำเสีย ตามโครงการบริหารบริหารจัดการระบบบำบัดน้ำเสียองค์การปกครองส่วนท้องถิ่นเขตภูมิภาคที่มีเศรษฐกิจดีอย่างเต็มรูปแบบในระยะยาวในระยะเวลา ๑๕ ปี นั้น

ในการนี้ สำนักงานจัดการน้ำเสีย สาขาอุบลราชธานี องค์การจัดการน้ำเสีย กระทรวงมหาดไทย ขอส่งแบบบันทึกรายละเอียดของสถิติ และข้อมูลซึ่งแสดงผลการทำงานของระบบบำบัดน้ำเสียของแหล่งกำเนิดมลพิษ (ตามแบบ ทส. ๑) และรายงานสรุปผลการทำงานของระบบบำบัดน้ำเสีย (ตามแบบ ทส. ๒) เพื่อรายงานผลการดำเนินงานบริหารจัดการและบำรุงรักษาระบบบำบัดน้ำเสียเทศบาลนครอุบลราชธานี ประจำเดือนมกราคม ๒๕๖๔ ให้ผู้บริหารเทศบาลฯ ได้รับทราบข้อมูลเบื้องต้นในการเข้าดำเนินงานในพื้นที่ของท่าน อีกทั้งเทศบาลฯ จะได้นำข้อมูลดังกล่าวข้างต้น (ตามสิ่งที่ส่งมาด้วย ๑ , ๒) นำส่งรายงานผลให้กับสำนักงานทรัพยากรธรรมชาติและสิ่งแวดล้อมจังหวัดอุบลราชธานี เพื่อสรุปนำเรียนผู้ว่าราชการจังหวัดอุบลราชธานี เพื่อทราบประจำทุกเดือนต่อไป

เรียน ผู้อำนวยการสำนักงานจัดการน้ำเสีย เพื่อโปรดพิจารณา และขอขอบคุณมา ณ โอกาสนี้ (ผ่าน ผู้อำนวยการส่วนการโยธา)

- เพื่อโปรดทราบ

ขอแสดงความนับถือ

(นายวริทธิ์ หลาทอง)
หัวหน้าฝ่ายช่างสุขาภิบาล
10 ก.พ. 2564

(นายไพโรส เตตะมะ)

รักษาการผู้จัดการสำนักงานจัดการน้ำเสีย สาขาอุบลราชธานี
องค์การจัดการน้ำเสีย

สายงานปฏิบัติการ
สำนักงานจัดการน้ำเสีย สาขาอุบลราชธานี
โทรศัพท์. ๐๖๓-๒๐๓๕๗๗๐

แบบบันทึกรายละเอียดของสถิติและข้อมูลซึ่งแสดงผลการทำงาน ของระบบบำบัดน้ำเสียของแหล่งกำเนิดมลพิษ

แหล่งกำเนิดมลพิษ ตั้งอยู่เลขที่..... หมู่ที่..... ต. อ. จ.

ถนน.....บурพาใน..... แขวง/ตำบล..... ในเมือง..... เขต/อำเภอ..... เมือง..... จังหวัด.....อุบลราชธานี

โทรศัพท์..... ๐๔๕-๒๔๖๐๖๐..... โทรสาร..... ๐๔๕-๒๔๖๐๖๐ มี..... สำนักงานเทศบาลนครอุบลราชธานี

เป็นเจ้าของหรือผู้ครอบครองแหล่งกำเนิดมลพิษประกอบกิจการประเภท..... ศูนย์บริหารจัดการจัดการคุณภาพน้ำ

เทศบาลนครอุบลราชธานี ใบอนุญาตเลขที่(ถ้ามี)..... ออกให้โดย.....

หมดอายุ..... ซึ่งมีแผนผังแสดงการทำงานของระบบบำบัดน้ำเสียดังนี้



ได้เก็บสถิติและข้อมูลซึ่งแสดงผลการทำงานของระบบบำบัดน้ำเสียปรากฏตามตาราง ดังนี้

วันที่	ปริมาณการใช้ไฟฟ้าของระบบบำบัดน้ำเสีย (หน่วย)	ปริมาณของทุกกิจกรรมของแหล่งกำเนิดมลพิษ (ลบ.ม.)	ปริมาณน้ำเสียที่เข้าสู่ระบบบำบัดน้ำเสีย (ลบ.ม.)	การระบายน้ำทิ้งจากระบบบำบัดน้ำเสีย (ระบาย/ไม่ระบาย)	ปริมาณสารเคมีหรือสารสกัดชีวภาพที่ใช้ (ชื่อ/ปริมาณ) (ลิตร) หรือ กิโลกรัม)	การดำเนินงานของระบบบำบัดน้ำเสีย								ปริมาณตะกอนส่วนเกินที่เกิดขึ้น จาก ระบบบำบัดน้ำเสียที่นำไปกำจัด (ลบ.ม.)	ปัญหาอุปสรรคและแนวทางการแก้ไข	ลายมือชื่อผู้บันทึก
						ระบบบำบัดน้ำเสีย (ปกติ/ผิดปกติ)	เครื่องสูบน้ำ (ปกติ/ผิดปกติ)	เครื่องเติมอากาศ (ปกติ/ผิดปกติ)	เครื่องกวน/ผสมน้ำเสีย (ปกติ/ผิดปกติ)	เครื่องกวน/ผสมสารเคมี (ปกติ/เคมี)	เครื่องสูบน้ำ (ปกติ/ผิดปกติ)	เครื่องเติมอากาศ (ปกติ/ผิดปกติ)	เครื่องกวน/ผสมน้ำเสีย (ปกติ/ผิดปกติ)			
๑ ม.ค.๖๕	๖๗๑.๗๗	๘,๙๐๖	๘,๙๐๖	ระบาย	-	ปกติ	ปกติ	ปกติ	ปกติ	ปกติ	ปกติ	-	-	-	ศุภณัฐ	
๒ ม.ค.๖๕	๖๘๙.๗๑	๙,๑๔๑	๙,๑๔๑	ระบาย	-	ปกติ	ปกติ	ปกติ	ปกติ	ปกติ	ปกติ	-	-	-	ศุภณัฐ	
๓ ม.ค.๖๕	๖๘๔.๘๐	๙,๐๗๖	๙,๐๗๖	ระบาย	-	ปกติ	ปกติ	ปกติ	ปกติ	ปกติ	ปกติ	-	-	-	ศุภณัฐ	
๔ ม.ค.๖๕	๗๔๙.๐๑	๙,๙๒๗	๙,๙๒๗	ระบาย	-	ปกติ	ปกติ	ปกติ	ปกติ	ปกติ	ปกติ	-	-	-	ศุภณัฐ	
๕ ม.ค.๖๕	๘๑๒.๖๒	๑๐,๗๗๐	๑๐,๗๗๐	ระบาย	-	ปกติ	ปกติ	ปกติ	ปกติ	ปกติ	ปกติ	-	-	-	ศุภณัฐ	
๖ ม.ค.๖๕	๗๗๕.๔๙	๑๐,๒๗๘	๑๐,๒๗๘	ระบาย	-	ปกติ	ปกติ	ปกติ	ปกติ	ปกติ	ปกติ	-	-	-	ศุภณัฐ	
๗ ม.ค.๖๕	๗๘๒.๒๑	๑๐,๓๖๗	๑๐,๓๖๗	ระบาย	-	ปกติ	ปกติ	ปกติ	ปกติ	ปกติ	ปกติ	-	-	-	ศุภณัฐ	
๘ ม.ค.๖๕	๗๗๘.๓๖	๑๐,๓๑๖	๑๐,๓๑๖	ระบาย	-	ปกติ	ปกติ	ปกติ	ปกติ	ปกติ	ปกติ	-	-	-	ศุภณัฐ	
๙ ม.ค.๖๕	๗๗๗.๐๐	๑๐,๒๙๘	๑๐,๒๙๘	ระบาย	-	ปกติ	ปกติ	ปกติ	ปกติ	ปกติ	ปกติ	-	-	-	ศุภณัฐ	
๑๐ ม.ค.๖๕	๘๑๓.๐๗	๑๐,๗๗๖	๑๐,๗๗๖	ระบาย	-	ปกติ	ปกติ	ปกติ	ปกติ	ปกติ	ปกติ	-	-	-	ศุภณัฐ	
๑๑ ม.ค.๖๕	๘๑๔.๔๓	๑๐,๗๙๔	๑๐,๗๙๔	ระบาย	-	ปกติ	ปกติ	ปกติ	ปกติ	ปกติ	ปกติ	-	-	-	ศุภณัฐ	
๑๒ ม.ค.๖๕	๗๗๙.๐๔	๑๐,๓๒๕	๑๐,๓๒๕	ระบาย	-	ปกติ	ปกติ	ปกติ	ปกติ	ปกติ	ปกติ	-	-	-	ศุภณัฐ	
๑๓ ม.ค.๖๕	๘๑๑.๓๓	๑๐,๗๕๓	๑๐,๗๕๓	ระบาย	-	ปกติ	ปกติ	ปกติ	ปกติ	ปกติ	ปกติ	-	-	-	ศุภณัฐ	
๑๔ ม.ค.๖๕	๗๙๙.๔๑	๑๐,๕๙๕	๑๐,๕๙๕	ระบาย	-	ปกติ	ปกติ	ปกติ	ปกติ	ปกติ	ปกติ	-	-	-	ศุภณัฐ	
๑๕ ม.ค.๖๕	๗๘๙.๓๘	๑๐,๔๖๒	๑๐,๔๖๒	ระบาย	-	ปกติ	ปกติ	ปกติ	ปกติ	ปกติ	ปกติ	-	-	-	ศุภณัฐ	

สถิติและข้อมูลที่เกี่ยวข้องกับการแหล่งกำเนิดมลพิษ

วันเดือนปี	ปริมาณการใช้ไฟฟ้าของระบบบำบัดน้ำเสีย (หน่วย)	ปริมาณน้ำใช้ทุกกิจกรรมของแหล่งกำเนิดมลพิษ (ลบ.ม.)	ปริมาณน้ำเสียที่เข้าระบบบำบัดน้ำเสีย (ลบ.ม.)	การระบายน้ำทิ้งจากระบบบำบัดน้ำเสีย (ระบาย/ไม่ระบาย)	ปริมาณสารเคมีหรือสารสกัดชีวภาพที่ใช้ (ชื่อ/ปริมาณ) (ลิตร) หรือ กิโลกรัม)	การทำงานของระบบบำบัดน้ำเสีย						ปริมาณตะกอนส่วนเกินที่เกิดขึ้นจากระบบบำบัดน้ำเสียที่นำไปกำจัด (ลบ.ม.)	ปัญหาอุปสรรคและแนวทางการแก้ไข	ลายมือชื่อผู้บันทึก
						ระบบบำบัดน้ำเสีย (ปกติ/ผิดปกติ)	เครื่องสูบน้ำ (ปกติ/ผิดปกติ)	เครื่องเติมอากาศ (ปกติ/ผิดปกติ)	เครื่องกวนผสมน้ำเสีย (ปกติ/ผิดปกติ)	เครื่องกวนผสมสารเคมี (ปกติ/เคมี)	เครื่องสูบลบ (ปกติ/ผิดปกติ)			
๑๖ มี.ค. ๖๔	๗๗๒.๔๘	๑๐,๒๓๘	๑๐,๒๓๘	ระบาย	-	ปกติ	ปกติ	-	-	-	-	-	-	ศุภณัฐ
๑๗ มี.ค. ๖๔	๘๓๕.๒๕	๑๑,๐๗๐	๑๑,๐๗๐	ระบาย	-	ปกติ	ปกติ	-	-	-	-	-	-	ศุภณัฐ
๑๘ มี.ค. ๖๔	๘๓๒.๕๔	๑๑,๐๓๔	๑๑,๐๓๔	ระบาย	-	ปกติ	ปกติ	-	-	-	-	-	-	ศุภณัฐ
๑๙ มี.ค. ๖๔	๘๘๐.๕๕	๑๑,๖๖๙	๑๑,๖๖๙	ระบาย	-	ปกติ	ปกติ	-	-	-	-	-	-	ศุภณัฐ
๒๐ มี.ค. ๖๔	๘๒๘.๖๙	๑๐,๙๘๓	๑๐,๙๘๓	ระบาย	-	ปกติ	ปกติ	-	-	-	-	-	-	ศุภณัฐ
๒๑ มี.ค. ๖๔	๘๒๑.๖๐	๑๐,๘๘๙	๑๐,๘๘๙	ระบาย	-	ปกติ	ปกติ	-	-	-	-	-	-	ศุภณัฐ
๒๒ มี.ค. ๖๔	๘๙๓.๓๕	๑๑,๘๔๐	๑๑,๘๔๐	ระบาย	-	ปกติ	ปกติ	-	-	-	-	-	-	ศุภณัฐ
๒๓ มี.ค. ๖๔	๘๓๗.๖๐	๑๐,๘๓๖	๑๐,๘๓๖	ระบาย	-	ปกติ	ปกติ	-	-	-	-	-	-	ศุภณัฐ
๒๔ มี.ค. ๖๔	๗๘๒.๘๙	๑๐,๓๗๖	๑๐,๓๗๖	ระบาย	-	ปกติ	ปกติ	-	-	-	-	-	-	ศุภณัฐ
๒๕ มี.ค. ๖๔	๘๑๙.๕๖	๑๐,๘๖๒	๑๐,๘๖๒	ระบาย	-	ปกติ	ปกติ	-	-	-	-	-	-	ศุภณัฐ
๒๖ มี.ค. ๖๔	๘๓๑.๑๐	๑๑,๐๑๕	๑๑,๐๑๕	ระบาย	-	ปกติ	ปกติ	-	-	-	-	-	-	ศุภณัฐ
๒๗ มี.ค. ๖๔	๘๓๗.๘๙	๑๑,๑๐๕	๑๑,๑๐๕	ระบาย	-	ปกติ	ปกติ	-	-	-	-	-	-	ศุภณัฐ
๒๘ มี.ค. ๖๔	๘๑๘.๒๘	๑๐,๘๔๕	๑๐,๘๔๕	ระบาย	-	ปกติ	ปกติ	-	-	-	-	-	-	ศุภณัฐ
๒๙ มี.ค. ๖๔	๘๐๔.๖๒	๑๐,๖๖๔	๑๐,๖๖๔	ระบาย	-	ปกติ	ปกติ	-	-	-	-	-	-	ศุภณัฐ
๓๐ มี.ค. ๖๔	๗๗๕.๒๗	๑๐,๒๗๕	๑๐,๒๗๕	ระบาย	-	ปกติ	ปกติ	-	-	-	-	-	-	ศุภณัฐ
๓๑ มี.ค. ๖๔	๘๕๖.๖๑	๑๑,๓๕๓	๑๑,๓๕๓	ระบาย	-	ปกติ	ปกติ	-	-	-	-	-	-	ศุภณัฐ

-๔-

หมายเหตุ

๑. ให้กรอกสถิติและข้อมูลเฉพาะในกรณีที่มีสถิติและข้อมูลนั้นๆ ในแต่ละวัน
๒. ในกรณีระบบบำบัดน้ำเสียที่มีการติดตั้งเครื่องตรวจวัดคุณภาพน้ำทิ้งแบบอัตโนมัติ ให้แนบผลการตรวจวัดคุณภาพน้ำทิ้งทุกวันแยกตามพารามิเตอร์ที่ตรวจวัดและทำการสรุปผลเป็นสถิติและข้อมูลรายเดือน

ขอรับรองว่าการบันทึกสถิติและข้อมูลตามตารางข้างต้นถูกต้องทุกประการ



.....เจ้าของหรือผู้ครอบครองแหล่งกำเนิดมลพิษ
เทศบาลนครอุบลราชธานี



.....ผู้ควบคุมระบบบำบัดน้ำเสีย
(นายไพโรสาร เตตะมะ)

รักษาการผู้จัดการสำนักงานจัดการน้ำเสียสาขาอุบลราชธานี/องค์การจัดการน้ำเสีย
สามัญวิศวกรสิ่งแวดล้อม

ใบอนุญาตเลขที่ สส. ๒๕๓หมดอายุ ๑๘ กรกฎาคม ๒๕๖๘
ออกให้โดย สภาวิศวกร

.....ผู้รับจ้างให้บริการบำบัดน้ำเสีย
(.....)


ใบอนุญาตเลขที่.....หมดอายุ.....
ออกให้โดย.....

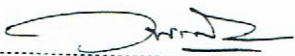
รายงานสรุปผลการทำงานของระบบบำบัดน้ำเสีย

๑. ข้อมูลทั่วไป

แหล่งกำเนิดมลพิษ ตั้งอยู่เลขที่..... หมู่ที่..... ซอย.....
 ถนน..... บурพาใน..... แขวง/ตำบล..... ในเมือง..... เขต/อำเภอ..... เมือง.....
 จังหวัด..... อุบลราชธานี..... โทรศัพท์..... ๐๔๕-๒๔๖๐๖๐..... โทรสาร..... ๐๔๕-๒๔๖๐๖๐.....
 มี..... สำนักงานเทศบาลนครอุบลราชธานี..... เป็นเจ้าของหรือผู้ครอบครองแหล่งกำเนิดมลพิษ
 ประกอบกิจการประเภท..... ศูนย์บริหารจัดการคุณภาพน้ำ เทศบาลนครอุบลราชธานี.....
 ใบอนุญาตเลขที่(ถ้ามี)..... ออกให้โดย..... หมดอายุ.....

ในการนี้ขอรายงานสรุปผลการทำงานของระบบบำบัดน้ำเสียของแหล่งกำเนิดมลพิษสำหรับเดือน..... มกราคม
 พ.ศ..... ๒๕๖๔..... ตามที่ได้กำหนดในมาตรา ๘๐ แห่งพระราชบัญญัติส่งเสริมและรักษาคุณภาพสิ่งแวดล้อมแห่งชาติ
 พ.ศ. ๒๕๓๕ ในฐานะ


 เจ้าของหรือผู้ครอบครองแหล่งกำเนิดมลพิษ
 เทศบาลนครอุบลราชธานี


 ผู้ควบคุมระบบบำบัดน้ำเสีย
 (นายไพโรส เตตะมะ)

รักษาการผู้จัดการสำนักงานจัดการน้ำเสียสาขาอุบลราชธานี/องค์การจัดการน้ำเสีย
 สามัญวิศวกรสิ่งแวดล้อม

ใบอนุญาตเลขที่..... สส. ๒๔๓..... หมดอายุ..... ๑๘ กรกฎาคม ๒๕๖๘.....
 ออกให้โดย..... สภาวิศวกร.....

..... ผู้รับจ้างให้บริการบำบัดน้ำเสีย
 (.....)

ใบอนุญาตเลขที่..... หมดอายุ.....
 ออกให้โดย.....

๒. ข้อมูลเกี่ยวกับระบบบำบัดน้ำเสีย และแหล่งรองรับน้ำทิ้ง

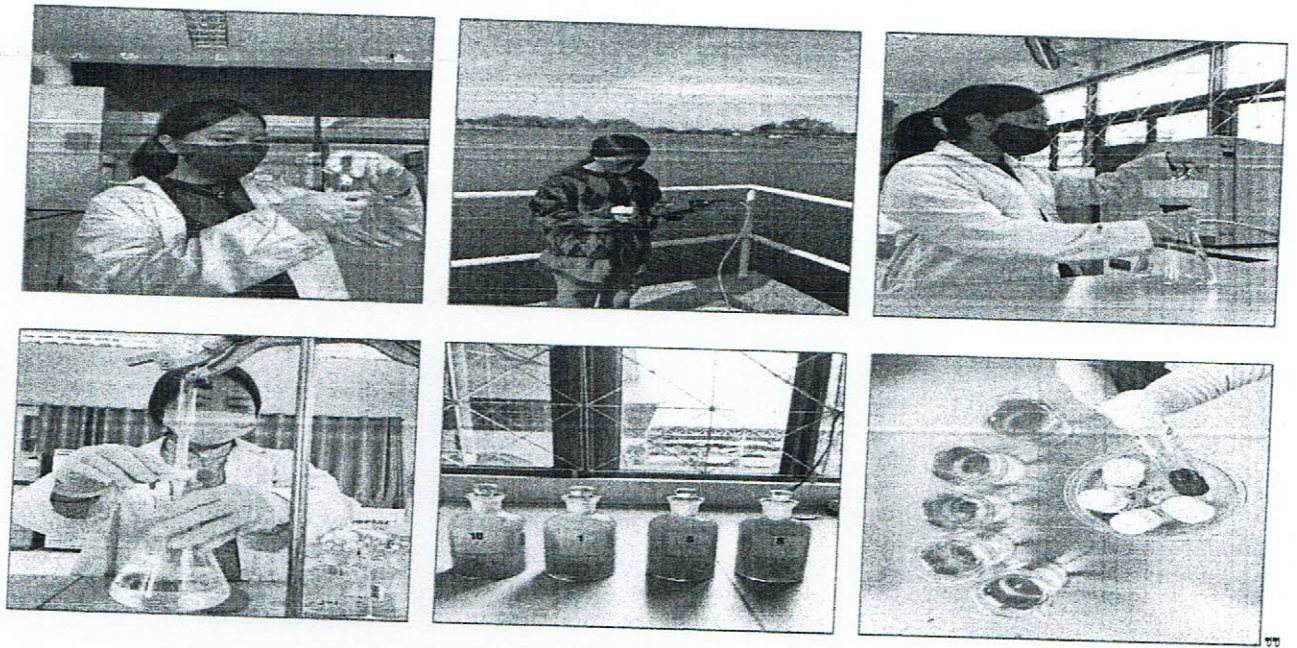
- (๑) ประเภท/ชนิดของระบบบำบัดน้ำเสีย..... Aerated Lagoon.....
 ความสามารถในการรองรับน้ำเสียของระบบบำบัดน้ำเสีย..... ๒๒,๐๐๐..... ลบ.ม./วัน
 (๒) การทำงานของระบบบำบัดน้ำเสีย แบบต่อเนื่อง..... ๒๔..... ชม./วัน
 แบบไม่ต่อเนื่อง(ระบุ).....
 (๓) อุปกรณ์และเครื่องมือที่ใช้ในระบบบำบัดน้ำเสีย เครื่องสูบน้ำ เครื่องเติมอากาศ
 เครื่องกวน/ผสมน้ำเสีย เครื่องกวน/ผสมสารเคมี เครื่องสูบลำโพง
 อื่นๆ (ระบุ)..... บ่อปรับปรุงคุณภาพน้ำแบบบ่อเติมอากาศ..... จำนวน..... ๑..... โหลน.....
 (๔) แหล่งรองรับน้ำทิ้ง (ระบุ)..... ้วยวังนอง.....
 (๕) วิธีจัดการตะกอนที่เกิดขึ้นจากระบบบำบัดน้ำเสียและวิธีการกำจัด..... ไม่มีการกำจัดตะกอน.....

๓.สรุปผลการบำบัดน้ำเสียเป็นรายเดือน

- (๑) ปริมาณการใช้ไฟฟ้าของระบบบำบัดน้ำเสีย (หน่วย)..... ๒๔,๗๓๖.๐๐ หน่วย.....
- (๒) ปริมาณน้ำใช้ในทุกกิจกรรมของแหล่งกำเนิดมลพิษ (ลบ.ม.)..... ๓๒๗,๘๓๘.๐๐ ลบ.ม.....
- (๓) ปริมาณน้ำเสียที่เข้าระบบบำบัดน้ำเสีย (ลบ.ม.)..... ๓๒๗,๘๓๘.๐๐ ลบ.ม.....
- (๔) การระบายน้ำทิ้งของระบบบำบัดน้ำเสีย ระบาย.....
- (๕) ปริมาณสารเคมีหรือสารสกัดชีวภาพที่ใช้ (ลิตรหรือกิโลกรัม)..... -.....
- (๖) การทำงานของระบบบำบัดน้ำเสีย
- ระบบบำบัดน้ำเสีย ปกติ ผิดปกติ (ระบุ).....
 - เครื่องสูบน้ำเสีย ปกติ ผิดปกติ (ระบุ).....
 - เครื่องเติมอากาศ ปกติ ผิดปกติ (ระบุ).....
 - เครื่องกวน/ผสมน้ำเสีย ปกติ ผิดปกติ (ระบุ).....
 - เครื่องกวน/ผสมสารเคมี ปกติ ผิดปกติ (ระบุ).....
 - เครื่องสูบลตะกอน ปกติ ผิดปกติ (ระบุ).....
 - อื่นๆ ปกติ ผิดปกติ (ระบุ).....
- (๗) ปริมาณตะกอนส่วนเกินที่เกิดขึ้นจากระบบบำบัดน้ำเสียที่นำไปกำจัด (ลบ.ม.)..... -.....
- (๘) ปัญหา อุปสรรค และแนวทาง จากการดำเนินงานของสำนักงานจัดการน้ำเสียสาขาอุบลราชธานี ได้ตรวจสอบระบบการทำงานของเครื่องสูบน้ำเสีย ณ สถานีสูบน้ำทั้ง ๒ สถานี ในเดือน มกราคม ๒๕๖๔ มีกิจกรรมปัญหา และอุปสรรคในการดำเนินการฯ ดังต่อไปนี้.....

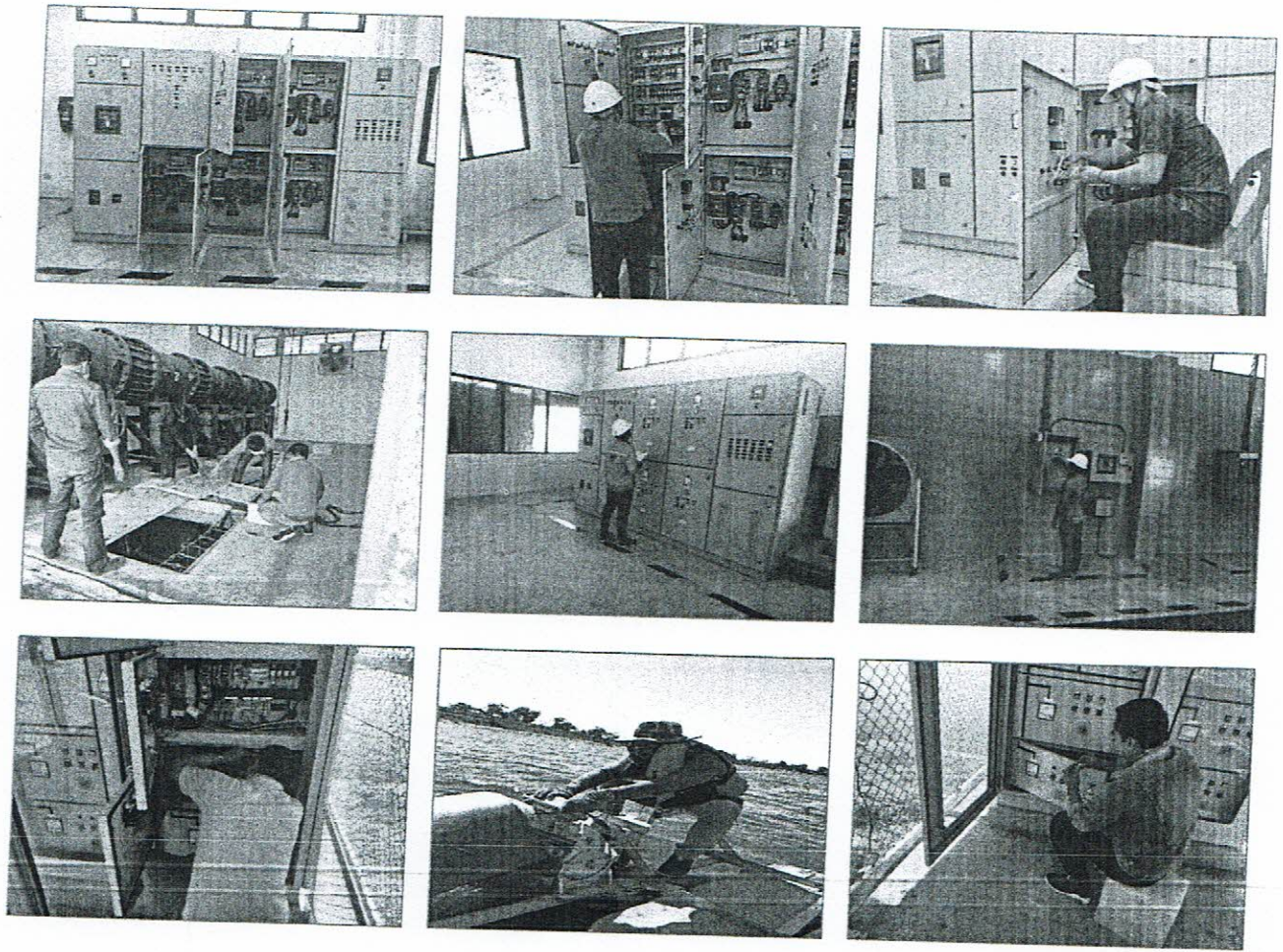
๔. กิจกรรมและรูปภาพการดำเนินงาน

๔.๑ งานตรวจวัดวิเคราะห์คุณภาพน้ำเสียเข้าระบบฯและน้ำเสียออกจากระบบฯ



เจ้าหน้าที่ของสำนักงานจัดการน้ำเสียสาขาอุบลราชธานี ได้ดำเนินการเก็บตัวอย่างน้ำเสียเข้าระบบบำบัดน้ำเสียจากบ่อกระจายน้ำเข้าระบบบำบัดฯ และเก็บตัวอย่างน้ำที่ผ่านกระบวนการบำบัดแล้วจากบ่อปรับสภาพน้ำบ่อที่ ๒ บ่อสุดท้าย เพื่อนำมาทำการตรวจวิเคราะห์คุณภาพน้ำเป็นประจำทุกวัน เพื่อเป็นการเฝ้าระวังให้คุณภาพน้ำที่ไหลออกจากระบบฯผ่านเกณฑ์มาตรฐาน ก่อนปล่อยลงแหล่งน้ำสาธารณะต่อไป

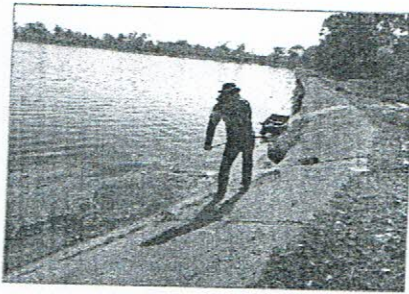
๖.๒ งานป้องกันเชิงรุก งานซ่อมบำรุง และดูแลเครื่องจักรอุปกรณ์ที่สถานีสูบน้ำเสีย PS๑-PS๒



เจ้าหน้าที่ของสำนักงานจัดการน้ำเสียสาขามูลราชธานี ได้ดำเนินการตรวจสอบสถานีสูบน้ำเสีย Ps๑-Ps๒ และตรวจวัดค่ากระแสไฟฟ้าประจำสัปดาห์และตรวจเช็คระบบควบคุมเครื่องสูบน้ำเสียพร้อม ทั้งดูแลทำความสะอาดตู้ควบคุมไฟฟ้าสถานีสูบน้ำเสียที่ PS๑-PS๒ เพื่อให้มีความพร้อมใช้งานได้ตลอดเวลา

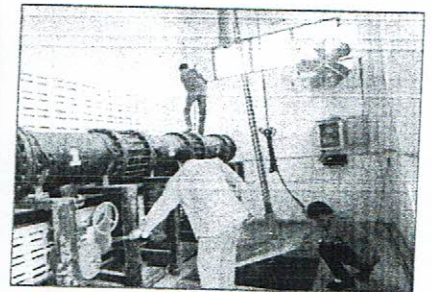
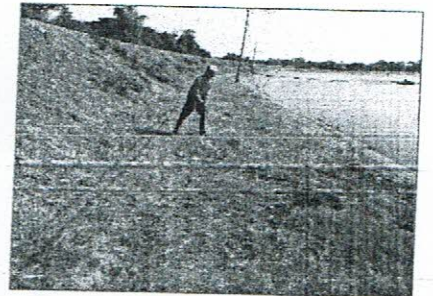
๖.๓ ดูแลความเรียบร้อยภายในสำนักงานและบริเวณขอบบ่อระบบบำบัดน้ำเสีย





เจ้าหน้าที่ของสำนักงานจัดการน้ำเสียสาขาสบรวกธาณี ได้ดำเนินการดูแลความเรียบร้อย โดยการทำความสะอาดบริเวณอาคารสำนักงานฯ บ่อระบบบำบัดน้ำเสีย และบริเวณบ่อสุดท้ายก่อนปล่อยน้ำทิ้งที่ผ่านกระบวนการบำบัดแล้วลงสู่แหล่งน้ำสาธารณะเป็นประจำ เพื่อให้เป็นระเบียบเรียบร้อยในพื้นที่

๒.๔.งานพัฒนาพื้นที่ระบบบำบัดน้ำเสีย และงานอื่นๆในพื้นที่



เจ้าหน้าที่ของสำนักงานจัดการน้ำเสียสาขาสบรวกธาณี ได้ดำเนินการดูแลความเรียบร้อยภายในสำนักงาน และทำความสะอาดตัดหญ้ารอบบริเวณบ่อบำบัดน้ำเสีย เพื่อให้พื้นที่สะอาดเรียบร้อยและดูสวยงาม

คำเตือน ๑.เจ้าของหรือผู้ครอบครองแหล่งกำเนิดมลพิษ ผู้ควบคุมระบบบำบัดน้ำเสีย หรือผู้รับจ้างให้บริการ บำบัดน้ำเสีย ผู้ใดไม่จัดเก็บสถิติ ข้อมูล หรือไม่ทำบันทึกหรือรายงานตามมาตรา ๘๐ ต้องระวางโทษจำคุกไม่เกินหนึ่งเดือน หรือปรับไม่เกินหนึ่งหมื่นบาทหรือทั้งจำทั้งปรับตามมาตรา ๑๐๖

๒.ผู้ควบคุมระบบบำบัดน้ำเสียหรือผู้รับจ้างให้บริการบำบัดน้ำเสียผู้ใดทำบันทึกหรือรายงานโดยแสดงข้อความอันเป็นเท็จ ต้องระวางโทษจำคุกไม่เกินหนึ่งปีหรือปรับไม่เกินหนึ่งแสนบาทหรือทั้งจำทั้งปรับตามมาตรา ๑๐๗
หมายเหตุ ปริมาณการใช้ไฟฟ้าของระบบบำบัดน้ำเสีย(หน่วย) ได้จากการประมาณการการใช้พลังงานไฟฟ้าจากการจดมิเตอร์วัดค่ากระแสไฟฟ้าของสถานีสูบน้ำเสีย PS๑-PS๒